



MINISTERIO DE ECONOMÍA Y  
COMPETITIVIDAD

SECRETARÍA DE ESTADO DE  
COMERCIO

S.G. DE EVALUACIÓN DE  
INSTRUMENTOS DE POLÍTICA  
COMERCIAL

# **INFORME MENSUAL DE COMERCIO EXTERIOR NOVIEMBRE DE 2012**

## RESUMEN EJECUTIVO

---

- En el **mes de noviembre de 2012**, el déficit comercial disminuye un 47,4% interanual, situándose en 1.407,0 millones de euros el nivel más bajo de los meses de noviembre desde 1997. La tasa de cobertura es también la mayor de los meses de noviembre situándose en el 93,4%, 11,4 puntos porcentuales por encima de la registrada en noviembre de 2011 (82,0%).
- El superávit no energético vuelve a registrar su nivel más alto desde 1988, primeros datos disponibles, situándose en 2.172,1 millones de euros (23,1 millones de euros en noviembre de 2011).
- Las exportaciones a los países UE no pertenecientes a la Zona Euro (14,1% del total), aumentan un 15,5%, así como las exportaciones al resto del mundo (35,3% del total) lo hacen un 10,0%. Destacan los incrementos interanuales de las exportaciones a África (29,2%), América del Norte (23,5%, incremento del 26,8% para EE.UU.) y Resto de Europa (8,9%).
- El saldo comercial con la UE presenta un superávit de 1.967,1 millones de euros y con la Zona Euro el superávit comercial alcanza los 1.286,3 millones de euros, continuando ininterrumpidamente el superávit comercial iniciado en enero de 2012. Destaca también, el incremento del superávit comercial con los países de la UE no pertenecientes a la Zona Euro, cifrado en 680,8 millones de euros.
- El déficit comercial con el resto del mundo disminuye un 22,0% interanual en noviembre de 2012, confirmando el aumento de las exportaciones hacia esa área geográfica de los últimos meses.
- Los principales sectores exportadores han sido bienes de equipo, alimentos y automóvil. En bienes de equipo destacan las ventas de buques (+183,1%), aeronaves (+47,0%) y aparatos eléctricos (+34,3%), y en alimentos, pesca (+20,6%), carne (+17,4%) y frutas y legumbres (+17,0%).
- En el **periodo enero-noviembre de 2012**, el superávit no energético continúa superando sus niveles más altos, pasando de un déficit de 6.018,2 millones de euros en enero-noviembre de 2011 a un superávit de 12.949,9 millones de euros en lo que va del año 2012.

- Es de destacar el comportamiento de las exportaciones de mercancías desde el año 2009, inicio de la crisis económica, representado por el incremento del 40% de nuestras ventas al exterior entre el periodo enero-noviembre 2009, y el mismo periodo de 2012.
- Las exportaciones dirigidas a la Zona no UE se incrementan un 14,4%. Entre las exportaciones a estas áreas cabe señalar los incrementos de las destinadas a África (30,8%), América Latina (16,9%), Asia y América del Norte, con un 14,1% y 14,0%, respectivamente.
- El déficit comercial se reduce un 29,5% interanual hasta los 29.463,3 millones de euros y la tasa de cobertura del periodo si sitúa en el 87,4%, la mayor desde 1988.
- El saldo comercial con la UE alcanza un superávit de 11.298,0 millones de euros (4.695,7 millones de euros en enero-noviembre 2011). También la Zona Euro registra un importante incremento del superávit, pasando de 2.407,6 millones de euros en enero-noviembre 2011 a 7.170,4 millones de euros en el mismo periodo de 2012.
- El déficit comercial con los países no UE se ha reducido en tasa interanual un 12,3%, continuando la tendencia de los últimos meses de reducción del déficit por el aumento de las exportaciones a esta zona geográfica. Cabe señalar las disminuciones de los déficits con EE.UU. del 81,3% interanual y con el Resto de Europa del 85,7%.
- Los principales sectores exportadores han sido bienes de equipo, alimentos, productos químicos, automóvil y semimanufacturas. En bienes de equipo destacan: el material de transporte ferroviario (+23,6%), *motores* (+14,4%) y maquinaria específica (+14,4%). En alimentos, carne (+15,3%) y bebidas (+11,7%). En productos químicos, los productos químicos orgánicos (+36,9%) y abonos (+22,7%) y en semimanufacturas, los metales no ferrosos (+8,2%).

Nota: Este Boletín, elaborado por la Subdirección General de Evaluación de Instrumentos de Política Comercial, de la Secretaría de Estado de Comercio, analiza los principales resultados *del comercio exterior español de mercancías* en noviembre de 2012. Para ello, se utiliza la información de la Estadística de Comercio Exterior, que elabora el *Departamento de Aduanas e Impuestos Especiales de la Agencia Estatal de Administración Tributaria*.

# I. RESULTADOS GENERALES

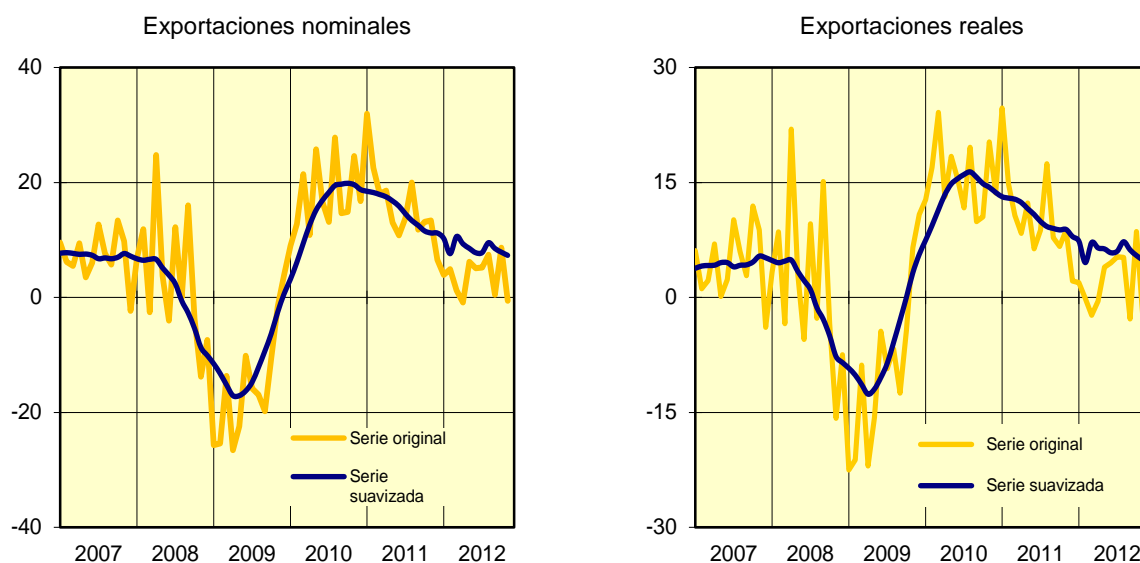
## I.1 Noviembre 2012

### Exportaciones

En noviembre de 2012, las exportaciones españolas de mercancías han alcanzado los 19.749,8 millones de euros, valor inferior en un 0,6% al del mismo mes de 2011 (Gráfico I.1 y Cuadro I.1).

Los precios de las exportaciones, medidos por sus valores unitarios, han aumentado un 2,1%. Por ello, las exportaciones en volumen han disminuido, con una caída real del 2,7% en tasa interanual en noviembre de 2012 (Gráfico I.2).

**Gráficos I.1 y I.2 Tasas de variación interanual de las exportaciones nominales y reales (%)**



NOTA: Las series suavizadas son una media móvil de orden 12 centrada (con previsiones obtenidas de TRAMO-SEATS)

Fuente: S.G. de Evaluación de Instrumentos de Política Comercial de la Secretaría de Estado de Comercio del Ministerio de Economía y Competitividad, a partir de datos del Departamento de Aduanas e II.EE. de la Agencia Tributaria y S.G. de Análisis Coyuntural y Previsiones Económicas

De ellas, las *exportaciones no energéticas* alcanzaron los 18.405,4 millones de euros, experimentando un aumento del 4,7% respecto a noviembre del ejercicio anterior. Los precios de las *exportaciones no energéticas* han aumentado un 3,9%, por lo que las exportaciones de *productos no energéticos* han aumentado en volumen un 0,7% en noviembre de 2012.

### **Importaciones**

Las importaciones han disminuido un 6,1% en tasa interanual, para situarse en 21.156,8 millones de euros (Cuadro I.1).

Los precios de las importaciones han descendido un 1,3% interanual, dando lugar a una disminución real de las importaciones del 4,9% (Gráfico I.4).

En concreto, las *importaciones no energéticas* sumaron 16.233,3 millones de euros, experimentando un descenso del 7,5% interanual en noviembre de 2012. Los precios de las importaciones *no energéticas* han caído un 2,5%, por lo que las importaciones de *productos no energéticos* en volumen han caído un 5,2% con respecto a noviembre de 2011.

### **Déficit comercial**

El *déficit comercial* ha disminuido un 47,4% interanual para situarse en 1.407,0 millones de euros. El *déficit energético* ha registrado un incremento del 32,7%, mientras el *saldo no energético* vuelve a registrar su nivel más alto desde 1988, primer dato disponible, anotando un superávit de 2.172,1 millones de euros (23,1 millones de euros de noviembre de 2011)

Finalmente, la tasa de cobertura mensual ha sido del 93,4%, 9,1 puntos superior a la observada en noviembre de 2011 (84,2%), también la mayor de los meses de noviembre de los últimos años (Cuadro I.1),

## **I.2. Enero - noviembre 2012**

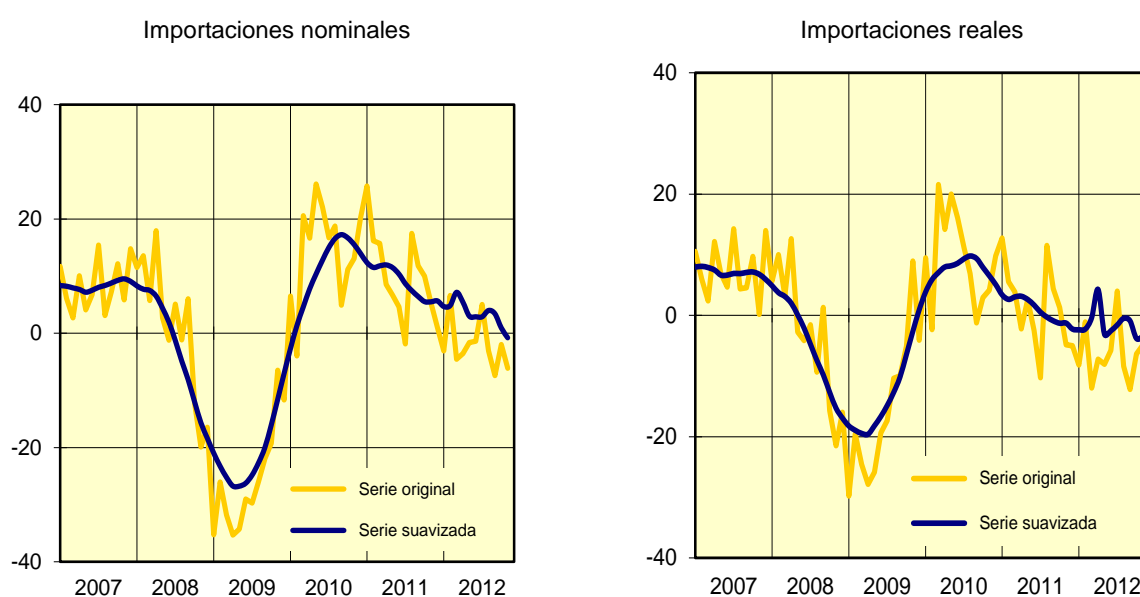
### **Exportaciones**

En los once primeros meses de 2012, las exportaciones españolas de mercancías se han situado en 204.855,3 millones de euros, valor superior en un 3,7% al del mismo periodo de 2011. Este dato consolida el nivel de las exportaciones registrado en 2011 respecto a 2010 (15,8% nominal y 10,1% en términos reales).

Los precios de las exportaciones han crecido un 1,8%. De esta manera, la variación real de las exportaciones se ha situado en el 1,9% en el periodo enero-noviembre de 2012.

Por su parte, las exportaciones no energéticas alcanzaron los 189.965,1 millones de euros, experimentando un aumento del 4,0% respecto a los once primeros meses de 2011. Los precios de las exportaciones no energéticas han aumentado un 1,8%, por lo que las exportaciones de productos no energéticos han aumentado en volumen un 2,1% en enero-noviembre de 2012.

**Gráficos I.3 y I.4 Tasas de variación interanual de las importaciones nominales y reales (%)**



NOTA: Las series suavizadas son una media móvil de orden 12 centrada (con previsiones obtenidas de TRAMO-SEATS)

Fuente: S.G. de Evaluación de Instrumentos de Política Comercial de la Secretaría de Estado de Comercio del Ministerio de Economía y Competitividad, a partir de datos del Departamento de Aduanas e II.EE. de la Agencia Tributaria y S.G. de Análisis Coyuntural y Previsiones Económicas

## Importaciones

En cuanto a las importaciones, alcanzan los 234.318,6 millones de euros, con un descenso del 2,1% interanual.

Los precios de las importaciones se han incrementado un 4,8% en los once primeros meses de 2012, por lo que, en volumen, las importaciones han experimentado un descenso del 6,5%.

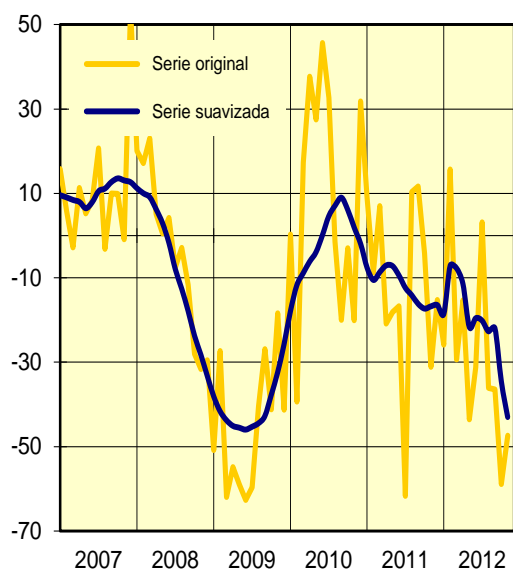
En lo que va de año, las importaciones no energéticas han registrado una caída del 6,2% interanual. Los precios de las importaciones no energéticas han crecido un 2,0%, por lo que las importaciones de productos no energéticos en volumen han descendido un 8,1% con respecto al periodo enero-noviembre de 2011.

### Déficit comercial

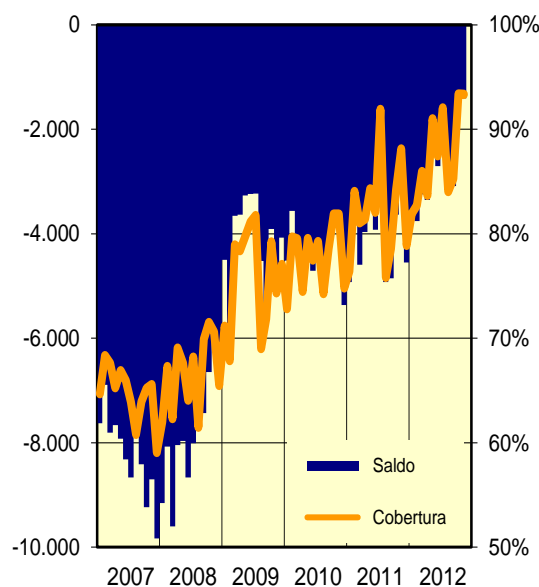
El *déficit comercial* ha descendido un 29,5% en términos interanuales, alcanzando los 29.463,3 millones de euros.

Por último, la tasa de cobertura del periodo ha sido del 87,4%, resultado superior en 5,5 puntos porcentuales al del conjunto de los once primeros meses de 2011 (81,9%). Este dato representa la mayor tasa de cobertura del periodo enero-noviembre desde 1988.

**Gráfico I.5 Tasa de variación interanual del déficit comercial (%)**



**Gráfico I.6 Saldo comercial (millones de €) y tasa de cobertura (%)**



NOTA: La serie suavizada es una media móvil de orden 12 centrada (con previsiones obtenidas de TRAMO-SEATS)

Fuente: S.G. de Evaluación de Instrumentos de Política Comercial de la Secretaría de Estado de Comercio del Ministerio de Economía y Competitividad, a partir de datos del Departamento de Aduanas e II.EE. de la Agencia Tributaria

**Cuadro I.1. Comercio exterior español de mercancías: Principales Magnitudes**

<b>COMERCIO EXTERIOR. PRINCIPALES MAGNITUDES</b>							
PERIODO	EXPORTACIONES		IMPORTACIONES		SALDO		COBERTURA
	Millones €	% var. igual periodo anterior	Millones €	% var. igual periodo anterior	Millones €	% var. igual periodo anterior	%
2008	189.227,9	2,3	283.387,8	-0,6	-94.159,9	-5,9	66,8
2009	159.889,6	-15,5	206.116,2	-27,3	-46.226,6	-50,9	77,6
2010	186.780,1	16,8	240.055,9	16,5	-53.275,8	15,2	77,8
2011	215.230,4	15,2	263.140,7	9,6	-47.910,4	-10,1	81,8
12 últimos meses	221.859,1	3,9	255.871,1	-1,8	-34.012,0	-27,9	86,7
2009 (Ene-Nov)	146.524,2	-17,2	188.325,5	-28,9	-41.801,3	-52,4	77,8
2010 (Ene-Nov)	171.056,7	16,7	218.910,7	16,2	-47.854,0	14,5	78,1
2011 (Ene-Nov)	198.106,7	15,8	241.846,1	10,5	-43.739,4	-8,6	81,9
2012 (Ene-Nov)*	204.855,3	3,7	234.318,6	-2,1	-29.463,3	-29,5	87,4
2009 (Nov)	14.087,9	-4,0	18.839,4	-3,7	-4.751,5	-2,8	74,8
2010 (Nov)	17.505,4	24,3	21.649,3	14,9	-4.143,9	-12,8	80,9
2011 (Nov)	18.808,8	7,4	22.941,9	6,0	-4.133,1	-0,3	82,0
2012 (Nov)*	19.749,8	-0,6	21.156,8	-6,1	-1.407,0	-47,4	93,4
2012*							
Enero	16.579,2	3,9	20.234,4	-3,1	-3.655,2	-25,8	81,9
Febrero	17.977,6	4,9	21.736,7	6,6	-3.759,1	15,7	82,7
Marzo	19.888,5	1,2	23.133,8	-4,6	-3.245,3	-29,4	86,0
<b>TRIM I</b>	<b>54.445,3</b>	<b>3,2</b>	<b>65.104,8</b>	<b>-0,6</b>	<b>-10.659,5</b>	<b>-16,5</b>	<b>83,6</b>
Abril	17.198,4	-0,8	20.554,2	-3,5	-3.355,8	-15,3	83,7
Mayo	19.462,2	6,2	21.388,1	-1,6	-1.925,9	-43,5	91,0
Junio	18.868,5	5,1	21.568,9	-1,4	-2.700,4	-31,2	87,5
<b>TRIM II</b>	<b>55.529,1</b>	<b>3,5</b>	<b>63.511,1</b>	<b>-2,2</b>	<b>-7.982,0</b>	<b>-29,3</b>	<b>87,4</b>
Julio	19.600,2	5,2	21.292,8	5,0	-1.692,6	3,1	92,1
Agosto	16.586,9	7,4	19.732,0	-3,1	-3.145,1	-36,1	84,1
Septiembre	17.866,0	0,5	20.950,8	-7,4	-3.084,8	-36,4	85,3
<b>TRIM III</b>	<b>54.053,1</b>	<b>4,2</b>	<b>61.975,6</b>	<b>-2,1</b>	<b>-7.922,5</b>	<b>-30,6</b>	<b>87,2</b>
Ocubre	21.078,0	8,7	22.570,3	-2,0	-1.492,4	-58,9	93,4
Noviembre	19.749,8	-0,6	21.156,8	-6,1	-1.407,0	-47,4	93,4

\* Datos provisionales

Fuente: S. G de Evaluación de Instrumentos de Política Comercial del Ministerio de Economía y Competitividad, con datos del Dpto. de Aduanas e II.EE. de la Agencia Tributaria



## II. ANÁLISIS POR SECTORES

### II.1 Noviembre 2012

#### Exportaciones

Como podemos observar en el Cuadro II.1, en noviembre de 2012 los principales sectores exportadores españoles han sido *bienes de equipo* (21,4% del total y un aumento interanual del 7,2%), *alimentos* (16,6% del total y un aumento del 13,5%) y *automóvil* (13,9% del total y un descenso del 4,3%).

Dentro de las exportaciones del sector de *bienes de equipo*, por rúbricas detalladas en el Anexo A.1, las ventas de *maquinaria para la industria* han aumentado un 4,0%, *otros bienes de equipo* se han incrementado un 17,9% con un aumento de los *aparatos eléctricos* del 34,3% interanual y las ventas de *buques y aeronaves* se han incrementado un 183,1% y un 47,0%, respectivamente.

Las ventas al exterior de *alimentos* se han incrementado un 13,5%, donde las rúbricas de

**Cuadro II.1 Comercio Exterior: desglose por sectores económicos (Noviembre 2012)**

	Exportaciones		Importaciones	
	% total	%12/11	% total	%12/11
<b>TOTAL</b>	<b>100,0</b>	<b>-0,6</b>	<b>100,0</b>	<b>-6,1</b>
Alimentos	16,6	13,5	12,0	5,0
Productos energéticos	6,8	-41,1	23,3	-1,2
Materias primas	2,6	-2,5	3,9	-18,3
Semimanufacturas no químicas	10,7	-8,3	6,7	-11,9
Productos químicos	12,9	6,9	14,3	-1,8
Bienes de equipo	21,4	7,2	17,7	-11,3
Sector automóvil	13,9	-4,3	9,3	-16,7
Bienes de consumo duradero	1,5	-14,6	2,3	-20,0
Manufacturas de consumo	8,0	4,9	9,7	-0,7
Otras mercancías	5,5	36,0	0,7	-5,0

Fuente: S.G. de Evaluación de Instrumentos de Política Comercial de la Secretaría de Estado de Comercio del Ministerio de Economía y Competitividad, a partir de datos del Departamento de Aduanas e II.EE. de la Agencia Tributaria

*pesca, carne y frutas y legumbres* son las que mayores incrementos han experimentado, con un 20,6%, 17,4% y un 17,0% respectivamente.

Las exportaciones del sector *automóvil*, que representan el 13,9% del total, registran un descenso del 4,3%. Este comportamiento es el resultado de la caída del 7,7% en las *ventas de vehículos terminados* y del incremento del 3,4% en las de *componentes*.

Dentro de las exportaciones de *productos químicos* (12,9% del total, con un incremento del 6,9%) destaca el avance de los productos químicos orgánicos, un 59,0%. Las exportaciones de *semimanufacturas no químicas* (10,7% del total) han disminuido un 8,3%, y las de *manufacturas de consumo* (8,0% del total) han anotado un incremento del 4,9% con un aumento de las exportaciones de *confección* del 19,6%.

Por último, se han registrado descensos en las exportaciones de: *productos energéticos* (6,8% del total) un -41,1%, distribuidos por rúbricas en -43,1% en *petróleo y sus derivados* y -36,2% en *gas*; *materias primas* (2,6% del total) un -2,5% y *bienes de consumo duradero* (1,5 % del total) que ha registrado una caída del 14,6%.

## **Importaciones**

En cuanto a las importaciones, los *productos energéticos* (23,3% del total mensual) han disminuido un 1,2%. Por rúbricas, las compras de *petróleo* han registrado un descenso del 1,6% y las de *gas* han caído un 4,8%.

Las importaciones de *productos no energéticos* (76,7% del total) han descendido un 7,5% en relación con los valores registrados en noviembre de 2011. Todos los sectores han disminuido sus importaciones a excepción de los *alimentos* que representando el 12,0% del total han experimentado un aumento del 5,0%

Las compras al exterior de *bienes de equipo* (17,7% del total) han descendido un 11,3% en tasa interanual, las de productos químicos (14,3% del total mensual) han caído un 1,8% interanual y las manufacturas de consumo (9,7% del total) han disminuido un 0,7%.

Por su parte, las importaciones del *sector automóvil* (9,3% del total) han registrado una caída del 16,7%, como consecuencia de los descensos del 32,0% en las compras de *vehículos terminados* y del 7,3% en las compras de *componentes*. Las importaciones de

*semimanufacturas no químicas* (6,7% del total) han descendido a una tasa interanual del 11,9%.

Finalmente, las compras exteriores de *materias primas* (3,9% del total) han caído un 18,3% y las de *bienes de consumo duradero* (2,3% del total) un -20,0% respecto a los valores de noviembre de 2011.

## II.2. Enero - noviembre 2012

### Exportaciones

Durante los once primeros meses de 2012 todos los sectores exportadores han experimentado un comportamiento positivo a excepción del *automóvil*, las *semimanufacturas no químicas* y los *bienes de consumo duradero*. Los principales sectores han sido los *bienes de equipo* y *alimentos*, con cuotas respectivas del 19,5% y del 15,0% del total. Los primeros han aumentado un 2,1% en términos interanuales y los segundos lo han hecho un 11,6%.

Dentro de los *bienes de equipo* cabe destacar los aumentos del 12,7% en el apartado de *maquinaria para la industria*, del 23,6% en *material de transporte ferroviario* y del 14,4% en *motores*. Por su parte, en el sector de *alimentos*, las rubricas de *carne* y *bebidas* son las que han registrados mayores incrementos con un 15,3 % y 11,7%, respectivamente.

También han mostrado registros positivos las exportaciones de *productos químicos* (14,2% del total) que han crecido un 7,1%, con aumentos del 36,9% en los *productos químicos orgánicos* y del 22,7% en los *abonos*.

Por el contrario, las exportaciones del sector *automóvil* (13,9% del total) han descendido un 8,6%, con caídas del 12,4% en la rúbrica de vehículos terminados y del 0,6% en la de componentes. Del mismo modo, las *semimanufacturas no químicas* (11,6% del total) han descendido un 1,3%.

Las ventas al exterior de *manufacturas de consumo* (8,4% del total) han crecido un 6,4% respecto a los valores de los once primeros meses de 2011, destacando el incremento de la *confección* del 12,3%.

Las exportaciones de *productos energéticos* (7,3% del total) han registrado un avance del 0,4%, con incrementos del 131,5% en la rúbrica del *gas* y del 27,5% en la de *carbón* y *electricidad*, y un descenso del 4,1% en la de *petróleo y derivados*.

Por último, las ventas al exterior de *materias primas* (2,7% del total) han crecido un 1,7%, mientras que las de *bienes de consumo duradero* (1,6% del total), han disminuido un 1,0% en tasa interanual.

### Importaciones

En cuanto a las importaciones, las de *productos energéticos* (principal sector importador del período, con una cuota de 24,5% sobre el total) han crecido un 13,2%. Por partidas, ha habido incrementos del 13,2% en las compras de *petróleo y derivados*, del 13,3% en las de *gas* y del 15% en las de *carbón y electricidad*.

Las importaciones no energéticas (75,5% del total del periodo) se han reducido un 6,2% respecto a los valores del periodo enero-noviembre de 2011.

**Cuadro II.2 Comercio Exterior: desglose por sectores económicos (Enero - noviembre 2012)**

	Exportaciones		Importaciones	
	% total	%12/11	% total	%12/11
<b>TOTAL</b>	<b>100,0</b>	<b>3,7</b>	<b>100,0</b>	<b>-2,1</b>
Alimentos	15,0	11,6	10,9	3,2
Productos energéticos	7,3	0,4	24,5	13,2
Materias primas	2,7	1,7	4,0	-9,3
Semimanufacturas no químicas	11,6	-1,3	6,9	-11,7
Productos químicos	14,2	7,1	15,1	2,4
Bienes de equipo	19,5	2,1	16,6	-8,9
Sector automóvil	13,9	-8,6	9,2	-14,2
Bienes de consumo duradero	1,6	-1,0	2,2	-13,9
Manufacturas de consumo	8,4	6,4	9,9	-8,7
Otras mercancías	5,8	37,7	0,9	12,6

Fuente: S.G. de Evaluación de Instrumentos de Política Comercial de la Secretaría de Estado de Comercio del Ministerio de Economía y Competitividad, a partir de datos del Departamento de Aduanas e II.EE. de la Agencia Tributaria

Las compras al exterior de *bienes de equipo* (con una cuota del 16,6%) han decrecido un 8,9% interanual, mientras que las de *productos químicos* (15,1% del total) se han incrementado un 2,4%.

Las importaciones del sector *automóvil* (9,2% del total) han descendido un 14,2%, como consecuencia de la disminución del 20,9% en las compras de *vehículos terminados* y del descenso del 9,7% en las de *componentes*.

Las compras exteriores de *alimentos* (10,9% del total) y de *manufacturas de consumo* (9,9% del total) han mostrado comportamientos opuestos, registrando un subida del 3,2% en el primer caso y una reducción del 8,7% en el segundo, respecto a los valores de los once primeros meses de 2011.

Finalmente, las importaciones de *semimanufacturas no químicas* (6,9% del total) han disminuido un 11,7% y las de *materias primas* (4,0% del total) lo han hecho en un 9,3%. Las compras al exterior de *bienes de consumo duradero* (2,2% del total) se han reducido un 13,9% en tasa interanual.

### III. ANÁLISIS GEOGRÁFICO

#### III.1 Noviembre 2012

##### Exportaciones

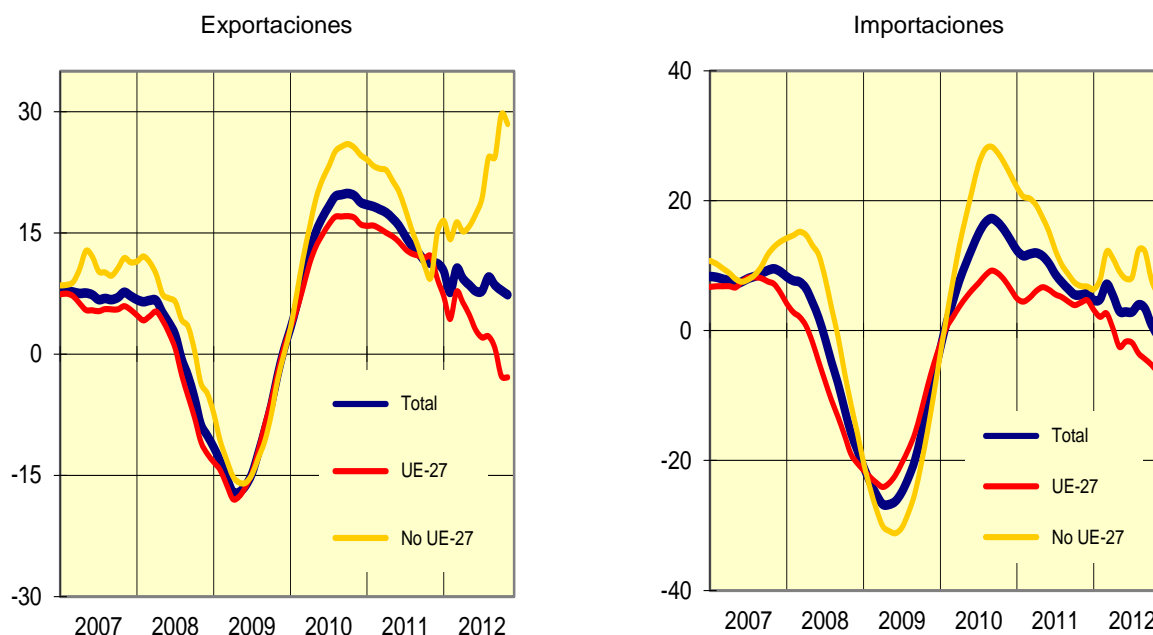
En noviembre de 2012, las exportaciones dirigidas a la *Unión Europea* (64,7% del total mensual) han disminuido un 5,5% en tasa interanual, como figura en el Gráfico III.1 y en el Cuadro III.1. De igual forma, las ventas a los países de la *Zona Euro* (50,6% del total) han caído un 10,1%.

Las exportaciones a *Francia* (nuestro principal cliente con una cuota del 16,4%) han caído un 19,0% mientras que las ventas a *Alemania* (11,4% del total) han aumentado un 6,1% interanual.

Las ventas a nuestros principales países de destino comunitarios han registrado aumentos en el caso de *Países Bajos* (9,3%), *Reino Unido* (11,4%) y *Polonia* (24,0%). Por el contrario, han disminuido las exportaciones a *Portugal* (-24,3%), *Bélgica* (-18,1%) e *Italia* (-0,7%).

#### Gráficos III.1 y III.2. Crecimiento del comercio exterior (nominal): total, UE-27 y resto

Tasa de variación interanual (en porcentaje) de series suavizadas



NOTA: Las series suavizadas son una media móvil de orden 12 centrada (con previsiones obtenidas de TRAMO-SEATS)

Fuente: S.G. de Evaluación de Instrumentos de Política Comercial de la Secretaría de Estado de Comercio del Ministerio de Economía y Competitividad, a partir de datos del Departamento de Aduanas e I.I.EE. de la Agencia Tributaria

**Cuadro III.1. Comercio Exterior: desglose por áreas geográficas (Noviembre 2012)**

	Exportaciones		Importaciones	
	% total	%12/11	% total	%12/11
<b>TOTAL</b>	<b>100,0</b>	<b>-0,6</b>	<b>100,0</b>	<b>-6,1</b>
Unión Europea	64,7	-5,5	51,1	-9,0
Zona Euro	50,6	-10,1	41,2	-8,6
Francia	16,4	-19,0	10,6	-7,1
Alemania	11,4	6,1	11,2	-11,5
Italia	7,6	-0,7	6,0	-12,7
Resto UE	14,1	15,5	9,9	-10,5
Reino Unido	6,3	11,4	3,9	-13,9
Resto de Europa	7,7	8,9	7,5	10,1
América del Norte	4,3	23,5	4,3	-25,9
Estados Unidos	3,8	26,8	3,9	-23,2
América Latina	5,4	2,5	7,7	6,2
Brasil	1,1	8,1	1,0	-13,5
Asia	5,4	3,1	13,2	-6,1
Japón	0,9	0,2	1,5	9,3
China	1,7	2,0	6,5	-7,2
Oriente Medio	2,7	4,6	3,6	-40,7
África	6,9	29,2	11,8	23,1
Marruecos	2,2	42,4	1,1	23,8

Fuente: S.G. de Evaluación de Instrumentos de Política Comercial de la Secretaría de Estado de Comercio del Ministerio de Economía y Competitividad, a partir de datos del Departamento de Aduanas e II.EE. de la Agencia Tributaria

Las exportaciones dirigidas a *países no pertenecientes a la Unión Europea* (35,3% del total en noviembre de 2012) han registrado un crecimiento del 10,0% respecto a los valores del mismo mes de 2011. Este incremento ha tenido lugar en todas las zonas geográficas, a excepción de Resto de América (-56,7% y 0,04% del total mensual).

Destacan las exportaciones dirigidas a África (29,2%, un 42,4% en el caso de Marruecos y 14,5% para Argelia) y a América del Norte con un aumento del 23,5% y un avance de las exportaciones a Estados Unidos del 26,8% interanual.

En el mismo sentido, hay que señalar los aumentos de las ventas a países de Europa no pertenecientes a la UE que representando un 7,7% del total, han aumentado un 8,9%, con un 36,2% para Noruega. También se han incrementado las exportaciones a *Asia* (3,1%), a *América Latina* (2,5%, con un aumento del 8,1% para Brasil), a *Oriente Medio* (4,6%, con un 29,6% para *Arabia Saudí*) y las dirigidas a *Oceanía*, un 30,6% (32,2% para *Australia*).

## Importaciones

En cuanto a las importaciones, que están detalladas en el Anexo A.3, en noviembre de 2012 las importaciones procedentes de la *Unión Europea* (51,1% del total mensual) han disminuido un 9,0% en términos interanuales. En el caso de las compras a los países de la *Zona Euro* (41,2% del total), el descenso ha sido del 8,6%.

Las importaciones procedentes de *Francia* (10,6% del total) han caído un 7,1%. También han descendido las procedentes de *Alemania* (11,2% del total) un 11,5% respecto a los valores de noviembre de 2011, al igual que las de *Reino Unido* (-13,9%), *Italia* (-12,7%) y *Portugal* (-7,4%).

Por el contrario, las compras cuyo origen ha sido los *Países Bajos* han aumentado un 8,1% y las de *Bélgica*, un 7,0%.

Las importaciones procedentes de *países no pertenecientes a la Unión Europea* (48,9% del total mensual) han mostrado un descenso del 3,0% respecto a los valores de noviembre de 2011.

Las compras a *países europeos no comunitarios* aumentan un 10,1%, a *África*, un 23,1%, a *América Latina*, un 6,2% y al *Resto de América*, un 11,4%. Por el contrario, han registrado descensos las importaciones procedentes de *Asia* (-6,1%), *América del Norte* (-25,9%), *Oriente Medio* (-40,7%) y *Oceanía* (-20,3%)

## Saldo comercial

El saldo comercial de mercancías alcanza un déficit de 1.407,4 millones de euros, el nivel más bajo del mes de noviembre desde 1997, lo que representa una caída del 47,4% respecto al mismo mes de 2011 (2.674,2 millones de euros). El saldo comercial con la *UE* presenta un superávit de 1.967,1 millones de euros (1.652,6 millones en noviembre 2011) y con la *Zona Euro* el superávit comercial se sitúa en los 1.286,3 millones de euros (1.589,1 millones en noviembre 2011). Como se observa, en ambas zonas ya se registró superávit comercial en noviembre de 2011, interrumpido en diciembre, y que ha continuado desde en enero de 2012 hasta la fecha. Destaca el incremento del superávit con *los países de la UE no pertenecientes a la Zona Euro*, cifrado en 680,8 millones de euros (63,5 millones de euros en noviembre de 2011).

Finalmente, se registra *déficit* con los *países no pertenecientes a la UE* que disminuye un 22,0% respecto a los valores de noviembre de 2011, para situarse en 3.374,1 millones de



euros, confirmando el aumento de las exportaciones hacia ese área geográfica en los últimos meses. Hay que señalar el importante descenso del déficit comercial en noviembre con *América del Norte* (-89,9%), *Oriente Medio* (-70,8%) y *Asia* (-11,0%), zonas geográficas con las que se registran habitualmente déficits comerciales.

## III.2. Enero - noviembre 2012

### Exportaciones

Las exportaciones dirigidas a la *Unión Europea* (62,9% del total) han disminuido un 1,7%. En el caso de las ventas a la *Zona Euro* (49,7% del total), se ha producido un descenso del 3,0%. Por el contrario, han aumentado un 3,6% las exportaciones a los *países de la UE no pertenecientes a la Zona Euro* (13,2% del total).

Las ventas a *Francia* (principal destino de nuestras exportaciones con una cuota del 16,3%) han caído un 6,9%, mientras que las ventas a *Alemania* (10,5% del total) han experimentado un avance del 7,4%.

Han aumentado respecto a los valores de los once primeros meses de 2011 las exportaciones dirigidas a *Bélgica* (3,3%) y a *Países Bajos* (8,6%). Sin embargo, han descendido las ventas al resto de nuestros principales socios comerciales como *Portugal* (-11,8%), *Italia* (-3,7%) y *Reino Unido* (-0,6%).

Las ventas a destinos extracomunitarios (37,1% del total en los once primeros meses de 2012) han registrado un aumento del 14,4% respecto a los valores del mismo periodo del año anterior. Crecen las exportaciones dirigidas a todas estas zonas geográficas, salvo en el caso de *Resto de América* que solo representa el 0,1% del total.

Las exportaciones destinadas a los *países europeos no comunitarios* han aumentado un 7,3%, destacando los incrementos de *Suiza* (11,6%) y *Rusia* (16,8%). En el caso de *América del Norte*, nuestras ventas se han incrementado un 14,0% (14,4% para los *Estados Unidos*).

Por su parte, han crecido respecto a los valores de los once primeros meses de 2011 las exportaciones a *África*, un 30,8%, (un 29,0% en el caso de *Marruecos* y un 38,5% en el de *Argelia*), *Asia* un 14,1%, de las cuales las destinadas a *China* se han incrementado un 10,4% y un 13,0% a *Japón*. Finalmente, las exportaciones a países de *América Latina* han

aumentado un 16,9% (con un 14,8% para *Venezuela* y un 12,1% en el caso de *México*) y a *Oriente Medio*, un 10,8 % (30,4% para *Arabia Saudí* y 22,4% para *Emiratos Árabes Unidos*).

### Importaciones

En cuanto a las importaciones, las procedentes de la *Unión Europea* (50,2% del total) han disminuido un 7,0% en términos interanuales. Por su parte, las compras a países de la *Zona Euro* (40,4% del total) han caído un 7,7%.

**Cuadro III.2. Comercio Exterior: desglose por áreas geográficas (Enero-noviembre 2012)**

	Exportaciones		Importaciones	
	% total	%12/11	% total	%12/11
<b>TOTAL</b>	<b>100,0</b>	<b>3,7</b>	<b>100,0</b>	<b>-2,1</b>
Unión Europea	62,9	-1,7	50,2	-7,0
Zona Euro	49,7	-3,0	40,4	-7,7
Francia	16,3	-6,9	10,5	-5,3
Alemania	10,5	7,4	10,7	-11,8
Italia	7,4	-3,7	6,1	-8,7
Resto UE	13,2	3,6	9,8	-3,8
Reino Unido	6,1	-0,6	3,9	-5,1
Resto de Europa	7,9	7,3	7,0	-1,3
América del Norte	4,6	14,0	4,2	-7,8
Estados Unidos	4,0	14,4	3,8	-8,4
América Latina	6,2	16,9	7,9	31,1
Brasil	1,3	8,2	1,4	-0,2
Asia	5,6	14,1	13,7	-5,3
Japón	1,0	13,0	1,2	-7,5
China	1,7	10,4	7,0	-5,6
Oriente Medio	2,8	10,8	5,1	-12,4
África	6,7	30,8	10,8	18,2
Marruecos	2,4	29,0	1,2	-2,5

Fuente: S.G. de Evaluación de Instrumentos de Política Comercial de la Secretaría de Estado de Comercio del Ministerio de Economía y Competitividad, a partir de datos del Departamento de Aduanas e II.EE. de la Agencia Tributaria

Entre las importaciones procedentes de los principales proveedores comunitarios sólo han aumentado en términos interanuales durante los once primeros meses de 2012, las provenientes de *Irlanda* (3,1%) y *Países Bajos* (6,9%).

Las compras a *Francia* (10,5% del total) han descendido un 5,3% al igual que a *Alemania* (10,7% del total) con una caída del 11,8%. El resto también ha mostrado descensos: *Bélgica* (-7,0%), *Italia* (-8,7%), *Portugal* (-16,5%) y *Reino Unido* (-5,1%)

Las importaciones procedentes de *países no pertenecientes a la Unión Europea* (49,8% del total del periodo) se han incrementado un 3,4% en tasa interanual. En este sentido, las compras a países de *América Latina* han aumentado un 31,1% y a países de *África* han situado su incremento en el 18,2%.

Por el contrario, las compras a los *países europeos no comunitarios* han disminuido un 1,3%. Igualmente, han decrecido las importaciones de *Asia* (-5,3%, un -5,6% para *China* y -7,5% para *Japón*), así como las procedentes de *América del Norte* (-7,8%, con un descenso del 8,4% para *Estados Unidos*).

### **Saldo comercial**

El saldo comercial en lo que va del año 2012 alcanza un *déficit* de 29.463,3 millones de euros, un 29,5% menos que en el mismo periodo de 2011 en que se situaba en 41.789,0 millones de euros.

El saldo comercial con la *UE* alcanza un superávit de 11.298,0 millones de euros, más del doble del registrado en enero-noviembre 2011 (4.695,7 millones de euros). También *la Zona Euro* registra un importante incremento del superávit, pasando de 2.407,6 millones de euros en enero-noviembre 2011 a 7.170,4 millones de euros en el mismo periodo de 2012.

Finalmente, frente a los *países no comunitarios* se ha contabilizado un *déficit comercial* cifrado en 40.761,3 millones de euros, lo que representa un descenso del 12,3% en tasa interanual. Cabe destacar la reducción del déficit comercial con los *países europeos no comunitarios* y con *América del Norte*, que desciende un 85,7% y un 81,3% respectivamente, con relación al mismo periodo de 2011; así como también con *Oriente Medio*, con una disminución del déficit del 26,4%.

## IV. ANÁLISIS POR COMUNIDADES AUTÓNOMAS

---

### IV.1 Noviembre 2012

#### Exportaciones

Como se observa en el Anexo A.5, en noviembre de 2012 han aumentado las exportaciones de las siguientes comunidades autónomas por valor de sus exportaciones: *Comunidad de Madrid*, que representa el 11,9% del total experimenta un incremento del 10,4%, *Andalucía* (10,4% del total y un aumento del 2,0%), *Comunidad Valenciana* (10,1% del total) avanza un 9,0% y *Castilla y León* (7,3% del total) aumenta un 23,5%. Sin embargo, *Cataluña* (24,9% del total mensual) experimenta un descenso del 1,5% en tasa interanual y *País Vasco* (9,0% del total) desciende un 26,9%. Del resto de comunidades autónomas son de destacar los incrementos de las exportaciones de: *Murcia* (54,0%) y *Asturias* (19,7%), como se recoge en el Anexo A.5.

#### Importaciones

Por su parte, las importaciones disminuyen en las comunidades autónomas de: *Cataluña* (26,3% del total, un -4,8%), *Comunidad de Madrid* (19,3% del total, un -10,8%), *Andalucía* (12,4% del total, un -2,8%) y *Comunidad Valenciana* (7,5% del total, un -13,8%). Por el contrario, aumentan las importaciones del *País Vasco* (6,5% del total), un 2,4%.

Del resto de comunidades autónomas, los mayores aumentos se observan en *Extremadura* (13,3%) y *Aragón* (3,8%).

#### Desglose sectorial

El desglose sectorial de las CC.AA de mayor importancia relativa en la exportación (Anexo A.7), muestra cómo las ventas exteriores de *Cataluña* han correspondido mayoritariamente a *productos químicos* (24,0% del total y aumento del 2,8%), seguidas de *bienes de equipo* (17,3% del total y aumento del 3,6%). Las exportaciones de la Comunidad de Madrid se centran en *bienes de equipo* (33,5% del total) y *productos químicos* (24,4% del total), con un aumento del 11,9% y 38,8% interanual, respectivamente.

En *Andalucía*, las principales exportaciones son de alimentos (30,5% del total) y *productos energéticos* (15,1% del total), siendo los *productos energéticos* los de mayor aumento en el período (46,7% interanual).

Las ventas al exterior de la *Comunidad Valenciana* corresponden principalmente a alimentos (32,9% del total y un aumento del 28,7%) y a *semimanufacturas no químicas* (14,4% del total y un 4,1% de incremento).

En el *País Vasco* el principal sector exportador es el de *bienes de equipo* (36,2% del total y un descenso del 9,9% interanual), seguido del de *semimanufacturas no químicas* (23,5% del total y un -22,6% interanual).

Finalmente, en *Castilla y León* las exportaciones se distribuyen en: *bienes de equipo* con una cuota del 40,0% del total y un incremento del 120,1% y *automóvil* (30,0% del total) con un incremento del 2,4%.

## IV.2. Enero - noviembre 2012

### Exportaciones

En los primeros once meses de 2012, las exportaciones de *Cataluña* (26,2% del total) han crecido un 4,5% respecto a los valores del mismo periodo de 2011. Por su parte, las de la *Comunidad de Madrid* (12,0% del total) han aumentado un 9,3%, al igual que las procedentes de *Andalucía* (11,3% del total) y *Comunidad Valenciana* (9,2% del total), se han incrementado un 12,3% y un 3,7%, respectivamente. Por el contrario, las ventas al exterior del *País Vasco* (9,1% del total) han registrado un descenso interanual del 4,3% y las de *Galicia* (7,5% del total) han descendido un 5,7%. (Ver Anexo A.6)

En cuanto al resto de comunidades autónomas, los mayores aumentos en las exportaciones durante el periodo enero-noviembre de 2012 tras Ceuta, han correspondido a la *Región de Murcia* (58,1%) y *Baleares* (16,7%). Por el contrario, las exportaciones de *Aragón* y *Navarra* han retrocedido un 9,5% y un 13,6%.

### Importaciones

Las importaciones de *Cataluña* (27,2% del total) y de la *Comunidad de Madrid* (19,3% del total) han caído un 2,9% y un 6,4%, respectivamente en relación con los valores de los once primeros meses de 2011. En el mismo sentido, se han comportado las importaciones del

*País Vasco* (-9,5%) y *Comunidad Valenciana* (-7,1%). Por el contrario, se han incrementado las compras al exterior de *Andalucía* (8,9%) y *Galicia* (5,2%).

Del resto de comunidades, los mayores avances han correspondido a la *Región de Murcia* (28,0%) y a *Canarias* (6,4%). En el lado opuesto, las importaciones de *Aragón* han caído un 20,5% en tasa interanual.

### **Desglose sectorial**

En lo que va de año los principales sectores exportadores por comunidades autónomas han sido (Anexo A.8): en *Cataluña*, los *productos químicos* (13.736,2 millones de euros, 25,6% del total y un aumento del 5,7%), seguidos de *bienes de equipo* (9.269,1 millones de euros, un 17,2% del total y un incremento del 2,4%) y en la *Comunidad de Madrid*, los *bienes de equipo* (7.249,1 millones de euros, 29,6% del total y aumento del 6,9%) y los *productos químicos* (5.798,5 millones de euros, 23,6% del total y un incremento del 14,7%).

En *Andalucía*, en los once primeros meses del año, las principales exportaciones se concentran en alimentos (27,0% del total) y productos energéticos (20,6% del total), con aumentos del 9,5% y 39,2% interanual, respectivamente.

Las ventas al exterior de la Comunidad Valenciana corresponden principalmente a los sectores de alimentos (22,4% del total y un aumento del 11,8%) y semimanufacturas no químicas (16,9% del total y un 15,9% de incremento).

En el *País Vasco*, el sector de bienes de equipo que representa un 36,4% del total registra un aumento del 3,7% interanual, seguido del de semimanufacturas no químicas (26,5% del total y un descenso del 11,8% interanual). Finalmente, en *Galicia* las manufacturas de consumo, principal sector exportador del período con una cuota de 24,2% sobre el total, ha crecido un 15,7%, mientras el sector automóvil con un 19% del total, ha descendido un 23,3% interanual.

## V. COMPARACIÓN INTERNACIONAL

### Exportaciones

Según los datos recogidos en el Cuadro V.1, en el mes de noviembre de 2012, las exportaciones *españolas* de mercancías han registrado un descenso del 0,6% interanual. Por el contrario, las exportaciones de la *Zona Euro* han aumentado un 2,6%, así como las de nuestros principales socios comerciales en la *Zona Euro*, en concreto, un 1,1% para *Francia* y un 3,6% para *Italia*. En el caso de *Alemania* las exportaciones han permanecido estables. También han aumentado las de *Estados Unidos*, un 3,4% interanual, mientras las exportaciones de *Japón* han descendido un 7,1%

### Importaciones

En cuanto a las importaciones, las de *España* han descendido un 6,1% interanual. También, caen las importaciones de la *Zona Euro* un 0,4%, así como las compras de *Italia* (-8,2%), *Francia* (-3,6%) y *Alemania* (-1,2%). Finalmente, las importaciones de *Japón* disminuyen un 2,4% y las de *Estados Unidos* aumentan un 2,1%.

**Cuadro V.1 Crecimiento comparativo de los flujos comerciales (variación interanual en porcentaje)**

	Exportaciones			Importaciones		
	2012. Noviembre	Doce últimos meses	2012. Ene- noviembre.	2012. Noviembre	Doce últimos meses	2012. Ene- noviembre.
<b>España</b>	<b>-0,6</b>	<b>3,9</b>	<b>3,7</b>	<b>-6,1</b>	<b>-1,8</b>	<b>-2,1</b>
Francia	1,1	3,9	4,0	-3,6	0,0	1,1
Alemania	0,0	4,5	4,5	-1,2	1,9	1,6
Italia	3,6	4,4	4,3	-8,2	-5,8	-5,6
Zona euro <sup>(1)</sup>	2,6	4,4	4,4	-0,4	1,2	1,3
Estados Unidos	3,4	4,9	4,6	2,1	4,2	3,7
Japón	-7,1	-1,5	-1,5	-2,4	6,0	5,2

Fuente: S.G. de Evaluación de Instrumentos de Política Comercial de la Secretaría de Estado de Comercio del Ministerio de Economía y Competitividad, con datos nacionales provisionales. <sup>(1)</sup> Incluye ventas extra-zona euro y ventas entre países de la zona euro

## **A. APÉNDICE ESTADÍSTICO**

---

A.1 Comercio Exterior en noviembre de 2012. Desglose por Sectores Económicos

A.2 Comercio Exterior en enero - noviembre de 2012. Desglose por Sectores Económicos

A.3 Comercio Exterior en noviembre de 2012. Desglose por Áreas Geográficas

A.4 Comercio Exterior en enero - noviembre de 2012. Desglose por Áreas Geográficas

A.5 Comercio Exterior en noviembre de 2012. Desglose por Comunidades Autónomas (CC.AA.)

A.6 Comercio Exterior en enero - noviembre de 2012. Desglose por CC.AA.

A.7 Comercio Exterior noviembre de 2012. Desglose sectorial de las principales CC.AA.

A.8. Comercio Exterior enero-noviembre de 2012. Desglose sectorial de las principales CC.AA.



## A.1. Comercio Exterior en noviembre de 2012. Desglose por Sectores Económicos

	EXPORTACIONES			IMPORTACIONES			SALDO	
	Millones €	% total	var. 12/11	Millones €	% total	var. 12/11	Millones €	var. 12/11
<b>Alimentos</b>	<b>3.288,3</b>	<b>16,6</b>	<b>13,5</b>	<b>2.544,4</b>	<b>12,0</b>	<b>5,0</b>	<b>744,0</b>	<b>56,7</b>
Frutas y legumbres	1.354,6	6,9	17,0	306,3	1,4	6,6	1.048,3	20,4
Pesca	289,3	1,5	20,6	424,7	2,0	-7,8	-135,4	-38,7
Bebidas	339,0	1,7	5,3	149,2	0,7	-12,9	189,8	26,1
Carne	437,0	2,2	17,4	154,3	0,7	-4,9	282,7	34,6
Otros alimentos	868,5	4,4	7,8	1.509,8	7,1	12,6	-641,4	19,7
<b>Productos energéticos</b>	<b>1.344,4</b>	<b>6,8</b>	<b>-41,1</b>	<b>4.923,5</b>	<b>23,3</b>	<b>-1,2</b>	<b>-3.579,1</b>	<b>32,7</b>
Petróleo y derivados	1.237,4	6,3	-43,1	3.822,3	18,1	-1,6	-2.585,0	51,4
Gas	23,5	0,1	-36,2	897,9	4,2	-4,8	-874,5	-3,5
Carbón y electricidad	83,6	0,4	15,5	203,3	1,0	30,4	-119,7	43,3
<b>Materias primas</b>	<b>512,1</b>	<b>2,6</b>	<b>-2,5</b>	<b>820,3</b>	<b>3,9</b>	<b>-18,3</b>	<b>-308,2</b>	<b>-35,6</b>
Animales y vegetales	195,6	1,0	1,7	245,5	1,2	-15,0	-49,9	-48,3
Minerales	316,5	1,6	-4,9	574,8	2,7	-19,6	-258,3	-32,3
<b>Semimanufacturas no químicas</b>	<b>2.110,3</b>	<b>10,7</b>	<b>-8,3</b>	<b>1.424,3</b>	<b>6,7</b>	<b>-11,9</b>	<b>686,0</b>	<b>0,1</b>
Metales no ferrosos	408,3	2,1	-26,2	264,9	1,3	-11,8	143,4	-43,4
Hierro y acero	692,7	3,5	-8,0	554,5	2,6	-11,2	138,2	7,4
Papel	284,1	1,4	1,1	271,5	1,3	-10,1	12,5	-159,0
Prod. cerámicos y similares	235,3	1,2	7,1	37,4	0,2	-15,6	198,0	12,8
Otras semimanufacturas	489,9	2,5	-1,0	296,1	1,4	-14,3	193,9	30,0
<b>Productos químicos</b>	<b>2.552,8</b>	<b>12,9</b>	<b>6,9</b>	<b>3.034,9</b>	<b>14,3</b>	<b>-1,8</b>	<b>-482,0</b>	<b>-31,5</b>
Productos químicos orgánicos	398,1	2,0	59,0	721,1	3,4	26,8	-323,0	1,5
Productos químicos inorgánicos	58,6	0,3	-18,5	165,0	0,8	8,7	-106,4	33,2
Medicamentos	728,4	3,7	2,0	787,9	3,7	-16,6	-59,5	-74,2
Plásticos	670,7	3,4	6,2	611,3	2,9	0,2	59,4	175,8
Abonos	45,3	0,2	0,2	75,9	0,4	17,2	-30,6	56,4
Colorantes y curtientes	160,5	0,8	6,6	100,7	0,5	-11,8	59,8	63,9
Aceites esenciales y perfumados	261,2	1,3	-3,6	220,5	1,0	-5,9	40,7	11,0
Otros productos químicos	230,0	1,2	-8,9	352,5	1,7	-12,4	-122,5	-18,3
<b>Bienes de equipo</b>	<b>4.224,9</b>	<b>21,4</b>	<b>7,2</b>	<b>3.748,4</b>	<b>17,7</b>	<b>-11,3</b>	<b>476,6</b>	<b>-267,3</b>
Maquinaria para la industria	1.043,6	5,3	4,0	914,3	4,3	-11,7	129,2	-508,9
<i>Maquinaria específica</i>	376,2	1,9	2,7	272,9	1,3	-10,4	103,3	67,2
<i>Maquinaria de uso general</i>	667,4	3,4	4,7	641,5	3,0	-12,2	25,9	-127,8
Eq. oficina y telecomunicaciones	204,1	1,0	-35,5	984,1	4,7	-7,6	-779,9	4,1
<i>Maq. Autom. datos y eq. oficina</i>	71,3	0,4	-15,1	406,5	1,9	-1,8	-335,2	1,6
<i>Equipos telecomunicaciones</i>	132,8	0,7	-42,9	577,6	2,7	-11,3	-444,8	6,2
Material transporte	972,4	4,9	5,8	311,8	1,5	-47,0	660,7	99,5
<i>Ferrovial</i>	108,6	0,5	-38,8	16,8	0,1	-8,7	91,8	-42,3
<i>Carretera</i>	464,6	2,4	-4,6	107,6	0,5	-37,6	356,9	13,4
<i>Buques</i>	50,9	0,3	183,1	3,9	0,0	-98,4	47,0	-120,5
<i>Aeronaves</i>	348,3	1,8	47,0	183,5	0,9	21,9	164,9	90,6
Otros bienes de equipo	2.004,8	10,2	17,9	1.538,2	7,3	0,2	466,6	183,5
<i>Motores</i>	184,6	0,9	1,6	180,1	0,9	74,5	4,4	-94,4
<i>Aparatos eléctricos</i>	1.210,1	6,1	34,3	708,7	3,3	-3,7	501,4	203,3
<i>Aparatos de precisión</i>	123,3	0,6	4,8	284,9	1,3	-1,0	-161,6	-5,1
<i>Resto bienes de equipo</i>	486,8	2,5	-2,6	364,5	1,7	-10,8	122,4	34,3
<b>Sector automóvil</b>	<b>2.748,6</b>	<b>13,9</b>	<b>-4,3</b>	<b>1.970,1</b>	<b>9,3</b>	<b>-16,7</b>	<b>778,5</b>	<b>53,5</b>
Automóviles y motos	1.837,6	9,3	-7,7	609,5	2,9	-32,0	1.228,1	12,2
Componentes del automóvil	910,9	4,6	3,4	1.360,6	6,4	-7,3	-449,7	-23,4
<b>Bienes de consumo duradero</b>	<b>301,5</b>	<b>1,5</b>	<b>-14,6</b>	<b>490,2</b>	<b>2,3</b>	<b>-20,0</b>	<b>-188,8</b>	<b>-27,4</b>
Electrodomésticos	108,6	0,5	9,5	146,2	0,7	-1,0	-37,6	-22,3
Electrónica de consumo	35,6	0,2	-63,2	138,3	0,7	-37,9	-102,7	-18,4
Muebles	114,0	0,6	1,1	154,8	0,7	-15,0	-40,8	-41,2
Otros bienes de consumo duradero	43,3	0,2	-1,9	50,9	0,2	-15,6	-7,7	-52,8
<b>Manufacturas de consumo</b>	<b>1.573,9</b>	<b>8,0</b>	<b>4,9</b>	<b>2.044,3</b>	<b>9,7</b>	<b>-0,7</b>	<b>-470,5</b>	<b>-15,5</b>
Textiles	900,3	4,6	13,7	1.120,7	5,3	8,9	-220,4	-7,2
Confeción	597,6	3,0	19,6	851,5	4,0	13,4	-253,9	1,1
Calzado	142,6	0,7	10,0	130,1	0,6	-2,2	12,6	-474,9
Juguetes	65,7	0,3	-6,5	164,2	0,8	-19,5	-98,5	-26,3
Otras manufacturas de consumo	465,3	2,4	-8,6	629,4	3,0	-9,0	-164,1	-10,0
<b>Otras mercancías</b>	<b>1.093,0</b>	<b>5,5</b>	<b>36,0</b>	<b>156,4</b>	<b>0,7</b>	<b>-5,0</b>	<b>936,6</b>	<b>46,5</b>
<b>TOTAL</b>	<b>19.749,8</b>	<b>100,0</b>	<b>-0,6</b>	<b>21.156,8</b>	<b>100,0</b>	<b>-6,1</b>	<b>-1.407,0</b>	<b>-47,4</b>

Fuente: S.G. de Evaluación de Instrumentos de Política Comercial, con datos del Dpto. de Aduanas e II.EE. de la Agencia Tributaria

**A.2. Comercio Exterior en enero- noviembre de 2012. Desglose por Sectores Económicos**

	EXPORTACIONES			IMPORTACIONES			SALDO	
	Millones €	% total	var. 12/11	Millones €	% total	var. 12/11	Millones €	var. 12/11
<b>Alimentos</b>	<b>30.750,7</b>	<b>15,0</b>	<b>11,6</b>	<b>25.568,9</b>	<b>10,9</b>	<b>3,2</b>	<b>5.181,8</b>	<b>86,7</b>
Frutas y legumbres	11.555,0	5,6	11,3	3.142,3	1,3	4,2	8.412,7	14,2
Pesca	2.704,7	1,3	6,0	4.438,2	1,9	-5,1	-1.733,4	-18,5
Bebidas	3.069,2	1,5	11,7	1.524,1	0,7	0,8	1.545,1	25,1
Carne	4.293,3	2,1	15,3	1.543,5	0,7	-1,6	2.749,8	27,7
Otros alimentos	9.128,5	4,5	11,9	14.920,9	6,4	6,5	-5.792,4	-1,1
<b>Productos energéticos</b>	<b>14.890,2</b>	<b>7,3</b>	<b>0,4</b>	<b>57.303,4</b>	<b>24,5</b>	<b>13,2</b>	<b>-42.413,2</b>	<b>18,6</b>
Petróleo y derivados	13.262,6	6,5	-4,1	45.101,5	19,2	13,2	-31.839,0	22,3
Gas	772,0	0,4	13,5	10.288,8	4,4	13,3	-9.516,8	8,8
Carbón y electricidad	855,6	0,4	27,5	1.913,0	0,8	15,0	-1.057,4	6,6
<b>Materias primas</b>	<b>5.462,2</b>	<b>2,7</b>	<b>1,7</b>	<b>9.327,2</b>	<b>4,0</b>	<b>-9,3</b>	<b>-3.865,1</b>	<b>-21,4</b>
Animales y vegetales	2.420,2	1,2	6,0	2.845,4	1,2	-13,0	-425,2	-57,0
Minerales	3.042,0	1,5	-1,5	6.481,8	2,8	-7,6	-3.439,9	-12,4
<b>Semimanufacturas no químicas</b>	<b>23.798,5</b>	<b>11,6</b>	<b>-1,3</b>	<b>16.139,5</b>	<b>6,9</b>	<b>-11,7</b>	<b>7.658,9</b>	<b>31,3</b>
Metales no ferrosos	4.595,6	2,2	8,2	2.867,3	1,2	-16,0	1.728,4	106,9
Hierro y acero	7.992,4	3,9	-2,3	6.421,6	2,7	-14,3	1.570,8	128,4
Papel	3.062,1	1,5	-4,8	2.986,4	1,3	-6,1	75,7	106,6
Prod. cerámicos y similares	2.688,9	1,3	8,2	459,3	0,2	-11,3	2.229,6	13,4
Otras semimanufacturas	5.459,5	2,7	-8,7	3.404,9	1,5	-7,3	2.054,5	-10,9
<b>Productos químicos</b>	<b>29.180,7</b>	<b>14,2</b>	<b>7,1</b>	<b>35.291,3</b>	<b>15,1</b>	<b>2,4</b>	<b>-6.110,7</b>	<b>-15,4</b>
Productos químicos orgánicos	4.239,4	2,1	36,9	8.546,9	3,6	29,5	-4.307,6	22,9
Productos químicos inorgánicos	790,7	0,4	8,2	1.952,3	0,8	9,2	-1.161,6	9,9
Medicamentos	8.044,6	3,9	-1,3	9.297,4	4,0	-7,8	-1.252,8	-35,2
Plásticos	7.674,6	3,7	1,7	6.822,7	2,9	-5,4	851,9	154,7
Abonos	719,8	0,4	22,7	697,2	0,3	8,5	22,6	-140,2
Colorantes y curtientes	1.847,2	0,9	9,0	1.138,6	0,5	-8,5	708,6	57,5
Aceites esenciales y perfumados	3.216,7	1,6	4,6	2.508,9	1,1	-1,7	707,8	35,2
Otros productos químicos	2.647,7	1,3	11,5	4.327,4	1,8	-0,5	-1.679,7	-15,0
<b>Bienes de equipo</b>	<b>39.913,4</b>	<b>19,5</b>	<b>2,1</b>	<b>38.857,1</b>	<b>16,6</b>	<b>-8,9</b>	<b>1.056,4</b>	<b>-129,7</b>
Maquinaria para la industria	11.123,7	5,4	12,7	10.009,8	4,3	-8,7	1.113,9	-202,2
<i>Maquinaria específica</i>	4.068,4	2,0	14,4	2.853,4	1,2	-10,1	1.215,0	216,2
<i>Maquinaria de uso general</i>	7.055,3	3,4	11,8	7.156,4	3,1	-8,1	-101,1	-93,1
Eq. oficina y telecomunicaciones	2.229,1	1,1	-12,0	9.284,4	4,0	-13,7	-7.055,4	-14,2
<i>Maq. Autom. datos y eq. oficina</i>	796,2	0,4	1,1	3.837,9	1,6	-3,5	-3.041,6	-4,7
<i>Equipos telecomunicaciones</i>	1.432,8	0,7	-18,0	5.446,6	2,3	-19,7	-4.013,7	-20,3
Material transporte	9.052,2	4,4	-9,0	3.826,6	1,6	-8,0	5.225,6	-9,8
<i>Ferrovionario</i>	1.198,5	0,6	23,6	178,3	0,1	-9,9	1.020,2	32,2
<i>Carretera</i>	4.305,9	2,1	-12,1	1.223,3	0,5	-23,2	3.082,7	-6,7
<i>Buques</i>	550,7	0,3	-58,3	964,6	0,4	-15,3	-413,9	-326,1
<i>Aeronaves</i>	2.997,1	1,5	8,5	1.460,5	0,6	18,9	1.536,6	0,1
Otros bienes de equipo	17.508,5	8,5	4,7	15.736,2	6,7	-6,2	1.772,3	-4.580,1
<i>Motores</i>	1.606,8	0,8	14,4	1.152,4	0,5	22,6	454,4	-2,2
<i>Aparatos eléctricos</i>	9.112,6	4,4	5,5	7.478,3	3,2	-10,5	1.634,3	471,1
<i>Aparatos de precisión</i>	1.342,0	0,7	5,2	2.941,2	1,3	-2,3	-1.599,2	-7,8
<i>Resto bienes de equipo</i>	5.447,1	2,7	0,7	4.164,3	1,8	-6,7	1.282,8	35,9
<b>Sector automóvil</b>	<b>28.430,9</b>	<b>13,9</b>	<b>-8,6</b>	<b>21.548,3</b>	<b>9,2</b>	<b>-14,2</b>	<b>6.882,6</b>	<b>14,6</b>
Automóviles y motos	18.590,5	9,1	-12,4	7.893,0	3,4	-20,9	10.697,4	-4,8
Componentes del automóvil	9.840,5	4,8	-0,6	13.655,3	5,8	-9,7	-3.814,8	-27,0
<b>Bienes de consumo duradero</b>	<b>3.233,0</b>	<b>1,6</b>	<b>-1,0</b>	<b>5.155,3</b>	<b>2,2</b>	<b>-13,9</b>	<b>-1.922,4</b>	<b>-29,4</b>
Electrodomésticos	1.044,8	0,5	0,1	1.344,8	0,6	-9,3	-300,0	-31,5
Electrónica de consumo	457,8	0,2	-11,2	1.438,7	0,6	-16,9	-980,9	-19,3
Muebles	1.290,7	0,6	4,1	1.821,9	0,8	-14,1	-531,2	-39,7
Otros bienes de consumo duradero	439,8	0,2	-5,5	550,0	0,2	-16,0	-110,2	-41,8
<b>Manufacturas de consumo</b>	<b>17.280,0</b>	<b>8,4</b>	<b>6,4</b>	<b>23.126,7</b>	<b>9,9</b>	<b>-8,7</b>	<b>-5.846,8</b>	<b>-35,6</b>
Textiles	9.857,3	4,8	8,4	13.100,3	5,6	-8,4	-3.243,0	-37,7
Confeción	6.820,5	3,3	12,3	10.027,7	4,3	-8,6	-3.207,2	-34,5
Calzado	2.013,6	1,0	-0,1	1.984,6	0,8	-9,6	29,0	-116,1
Juguetes	624,0	0,3	-2,2	1.434,1	0,6	-17,2	-810,1	-26,0
Otras manufacturas de consumo	4.785,1	2,3	6,3	6.607,7	2,8	-7,0	-1.822,7	-30,0
<b>Otras mercancías</b>	<b>11.915,8</b>	<b>5,8</b>	<b>37,7</b>	<b>2.000,8</b>	<b>0,9</b>	<b>12,6</b>	<b>9.915,0</b>	<b>44,2</b>
<b>TOTAL</b>	<b>204.855,3</b>	<b>100,0</b>	<b>3,7</b>	<b>234.318,6</b>	<b>100,0</b>	<b>-2,1</b>	<b>-29.463,3</b>	<b>-29,5</b>

Fuente: S.G. de Evaluación de Instrumentos de Política Comercial, con datos del Dpto. de Aduanas e II.EE. de la Agencia Tributaria

## A.3. Comercio Exterior en noviembre de 2012. Desglose por Áreas Geográficas

	EXPORTACIONES			IMPORTACIONES			SALDO	
	Millones €	% total	var. 12/11	Millones €	% total	var. 12/11	Millones €	var. 12/11
<b>UNIÓN EUROPEA <sup>(1)</sup></b>	<b>12.774,4</b>	<b>64,7</b>	<b>-5,5</b>	<b>10.807,3</b>	<b>51,1</b>	<b>-9,0</b>	<b>1.967,1</b>	<b>19,0</b>
<b>ZONA EURO</b>	<b>9.996,2</b>	<b>50,6</b>	<b>-10,1</b>	<b>8.709,9</b>	<b>41,2</b>	<b>-8,6</b>	<b>1.286,3</b>	<b>-19,1</b>
Francia	3.233,9	16,4	-19,0	2.249,2	10,6	-7,1	984,6	-37,3
Bélgica	491,5	2,5	-18,1	530,2	2,5	7,0	-38,7	-137,0
Luxemburgo	15,2	0,1	5,0	32,6	0,2	-25,8	-17,4	-41,0
Países Bajos	621,1	3,1	9,3	985,6	4,7	8,1	-364,6	6,2
Alemania	2.243,0	11,4	6,1	2.365,6	11,2	-11,5	-122,7	-78,0
Italia	1.507,6	7,6	-0,7	1.264,1	6,0	-12,7	243,5	245,5
Irlanda	85,4	0,4	23,8	212,2	1,0	-16,6	-126,7	-31,6
Portugal	1.307,7	6,6	-24,3	721,5	3,4	-7,4	586,2	-38,2
Austria	165,6	0,8	-2,6	132,6	0,6	-26,6	32,9	-402,2
Finlandia	55,9	0,3	9,6	75,5	0,4	-9,6	-19,6	-39,7
Grecia	114,0	0,6	-20,3	35,3	0,2	-59,6	78,7	41,3
Eslovenia	51,7	0,3	65,4	18,1	0,1	-13,1	33,5	223,4
Malta	9,5	0,0	-34,7	2,6	0,0	-80,0	7,0	286,7
Chipre	24,6	0,1	6,9	1,3	0,0	188,9	23,3	3,3
Eslovaquia	58,1	0,3	-14,8	78,9	0,4	-27,1	-20,8	-48,1
Estonia	11,6	0,1	20,4	4,6	0,0	-9,6	6,9	54,8
<b>RESTO UE</b>	<b>2.778,2</b>	<b>14,1</b>	<b>15,5</b>	<b>2.097,4</b>	<b>9,9</b>	<b>-10,5</b>	<b>680,8</b>	<b>971,7</b>
Reino Unido	1.240,4	6,3	11,4	830,5	3,9	-13,9	409,9	175,2
Dinamarca	114,4	0,6	4,8	118,9	0,6	-24,3	-4,5	-90,6
Suecia	166,9	0,8	11,5	151,8	0,7	-27,4	15,1	-125,3
Letonia	18,5	0,1	63,3	10,1	0,0	83,5	8,4	44,3
Lituania	30,4	0,2	10,5	9,8	0,0	-72,4	20,7	-365,3
Polonia	366,6	1,9	24,0	236,2	1,1	-14,2	130,4	547,0
República Checa	149,3	0,8	3,9	184,4	0,9	-12,0	-35,1	-46,6
Hungría	80,0	0,4	-29,7	158,0	0,7	5,5	-78,1	116,7
Bulgaria	137,7	0,7	-8,9	33,9	0,2	-36,2	103,8	5,8
Rumanía	143,8	0,7	34,3	99,4	0,5	21,1	44,4	77,7
<b>RESTO EUROPA</b>	<b>1.511,6</b>	<b>7,7</b>	<b>8,9</b>	<b>1.586,4</b>	<b>7,5</b>	<b>10,1</b>	<b>-74,8</b>	<b>41,9</b>
Suiza	430,0	2,2	-0,1	202,1	1,0	-18,1	227,9	24,0
Noruega	87,5	0,4	36,2	151,0	0,7	35,7	-63,5	35,0
Turquía	400,6	2,0	19,8	275,4	1,3	11,9	125,1	41,9
Rusia	263,1	1,3	10,9	720,2	3,4	7,5	-457,2	5,6
Croacia	15,3	0,1	-36,4	2,4	0,0	-38,8	12,9	-35,9
<b>AMÉRICA DEL NORTE</b>	<b>850,2</b>	<b>4,3</b>	<b>23,5</b>	<b>903,7</b>	<b>4,3</b>	<b>-25,9</b>	<b>-53,5</b>	<b>-89,9</b>
EEUU	752,6	3,8	26,8	834,7	3,9	-23,2	-82,1	-83,3
Canadá	97,6	0,5	2,9	68,7	0,3	-48,4	29,0	-175,8
<b>AMÉRICA LATINA</b>	<b>1.070,8</b>	<b>5,4</b>	<b>2,5</b>	<b>1.634,5</b>	<b>7,7</b>	<b>6,2</b>	<b>-563,8</b>	<b>14,1</b>
Argentina	66,5	0,3	-9,4	126,2	0,6	-50,4	-59,7	-67,0
Brasil	209,7	1,1	8,1	217,3	1,0	-13,5	-7,6	-86,7
México	267,1	1,4	-3,0	519,8	2,5	49,8	-252,6	252,7
Venezuela	94,4	0,5	-20,1	113,5	0,5	85,3	-19,1	-133,7
<b>RESTO DE AMÉRICA</b>	<b>8,3</b>	<b>0,0</b>	<b>-56,7</b>	<b>95,1</b>	<b>0,4</b>	<b>11,4</b>	<b>-86,9</b>	<b>31,0</b>
<b>ASIA</b>	<b>1.072,6</b>	<b>5,4</b>	<b>3,1</b>	<b>2.803,1</b>	<b>13,2</b>	<b>-6,1</b>	<b>-1.730,5</b>	<b>-11,0</b>
Japón	173,1	0,9	0,2	322,0	1,5	9,3	-148,9	22,0
China	327,6	1,7	2,0	1.384,8	6,5	-7,2	-1.057,2	-9,8
Hong-Kong, China	80,8	0,4	-5,4	19,5	0,1	-28,3	61,3	5,3
Corea del Sur	89,1	0,5	9,4	126,0	0,6	-22,8	-36,9	-54,8
India	91,8	0,5	3,3	186,9	0,9	-18,5	-95,1	-32,3
Indonesia	33,4	0,2	29,3	170,0	0,8	11,0	-136,7	7,3
Singapur	70,3	0,4	79,3	35,6	0,2	100,0	34,7	62,2
Tailandia	35,1	0,2	-4,9	74,4	0,4	6,8	-39,3	20,1
Taiwán	32,2	0,2	18,5	63,0	0,3	-15,9	-30,8	-35,4
<b>ORIENTE MEDIO</b>	<b>539,0</b>	<b>2,7</b>	<b>4,6</b>	<b>765,3</b>	<b>3,6</b>	<b>-40,7</b>	<b>-226,4</b>	<b>-70,8</b>
Arabia Saudí	145,1	0,7	29,6	440,2	2,1	6,0	-295,1	-2,7
Emiratos Arabes Unidos	127,5	0,6	-2,6	19,9	0,1	-15,5	107,6	0,3
<b>ÁFRICA</b>	<b>1.364,9</b>	<b>6,9</b>	<b>29,2</b>	<b>2.492,4</b>	<b>11,8</b>	<b>23,1</b>	<b>-1.127,5</b>	<b>16,4</b>
Marruecos	436,9	2,2	42,4	239,7	1,1	23,8	197,2	74,2
Argelia	333,3	1,7	14,5	603,0	2,9	6,2	-269,7	-2,6
Nigeria	28,4	0,1	9,2	674,3	3,2	4,7	-645,9	4,5
Sudáfrica	109,4	0,6	45,2	73,9	0,3	-18,9	35,5	-324,4
<b>OCEANÍA</b>	<b>173,3</b>	<b>0,9</b>	<b>30,6</b>	<b>68,6</b>	<b>0,3</b>	<b>-20,3</b>	<b>104,7</b>	<b>125,0</b>
Australia	160,1	0,8	32,2	42,6	0,2	-26,6	117,6	86,2
<b>TOTAL MUNDIAL</b>	<b>19.749,8</b>	<b>100,0</b>	<b>-0,6</b>	<b>21.156,8</b>	<b>100,0</b>	<b>-6,1</b>	<b>-1.407,0</b>	<b>-47,4</b>
<b>Pro memoria:</b>								
TOTAL NO UE	6.975,4	35,3	10,0	10.349,5	48,9	-3,0	-3.374,1	-22,0
TOTAL NO ZONA EURO	9.753,7	49,4	11,5	12.446,9	58,8	-4,3	-2.693,2	-36,8
OCDE	14.731,1	74,6	-4,0	13.203,6	62,4	-8,3	1.527,5	60,2
ASEAN	198,3	1,0	6,4	496,2	2,3	13,0	-297,9	17,9
NAFTA	1.117,3	5,7	15,9	1.423,1	6,7	-9,1	-305,8	-49,2
MERCOSUR	293,9	1,5	2,3	386,7	1,8	-25,8	-92,8	-60,3
OPEP	941,7	4,8	13,3	2.502,2	11,8	-0,3	-1.560,5	-7,0

Fuente: S.G. de Evaluación de Instrumentos de Política Comercial, con datos del Dpto. de Aduanas e II.EE. de la Agencia Tributaria <sup>(1)</sup> El total de la UE es superior a la suma de los EE.MM., porque incluye operaciones de "avituallamiento intracomunitario" y de "pesca en altura en otro estado comunitario".

## A.4. Comercio Exterior en enero-noviembre de 2012. Desglose por Áreas Geográficas

	EXPORTACIONES			IMPORTACIONES			SALDO	
	Millones €	% total	var. 12/11	Millones €	% total	var. 12/11	Millones €	var. 12/11
<b>UNIÓN EUROPEA (*)</b>	<b>128.879,9</b>	<b>62,9</b>	<b>-1,7</b>	<b>117.581,9</b>	<b>50,2</b>	<b>-7,0</b>	<b>11.298,0</b>	<b>140,6</b>
<b>ZONA EURO</b>	<b>101.800,9</b>	<b>49,7</b>	<b>-3,0</b>	<b>94.630,4</b>	<b>40,4</b>	<b>-7,7</b>	<b>7.170,4</b>	<b>197,8</b>
Francia	33.354,5	16,3	-6,9	24.594,8	10,5	-5,3	8.759,7	-11,1
Bélgica	5.739,7	2,8	3,3	5.402,6	2,3	-7,0	337,0	-235,1
Luxemburgo	142,0	0,1	-14,0	251,2	0,1	-44,3	-109,2	-61,8
Países Bajos	6.061,5	3,0	8,6	10.195,7	4,4	6,9	-4.134,2	4,4
Alemania	21.522,6	10,5	7,4	25.066,4	10,7	-11,8	-3.543,8	-57,6
Italia	15.210,3	7,4	-3,7	14.326,6	6,1	-8,7	883,7	745,7
Irlanda	644,1	0,3	0,7	2.511,4	1,1	3,1	-1.867,3	4,0
Portugal	14.080,2	6,9	-11,8	8.013,7	3,4	-16,5	6.066,5	-4,5
Austria	1.739,2	0,8	-1,0	1.510,2	0,6	-13,2	229,0	1.177,1
Finlandia	564,0	0,3	-17,4	783,7	0,3	-15,0	-219,7	-8,1
Grecia	1.249,2	0,6	-13,9	675,4	0,3	39,6	573,8	-40,7
Eslovenia	355,2	0,2	-15,8	183,4	0,1	-13,8	171,8	-17,7
Malta	228,1	0,1	22,5	70,8	0,0	18,5	157,3	24,4
Chipre	241,2	0,1	12,3	13,5	0,0	20,1	227,8	11,9
Eslovaquia	554,0	0,3	0,3	970,1	0,4	-11,0	-416,1	-22,7
Estonia	115,2	0,1	24,4	61,1	0,0	-36,0	54,1	-2.082,8
<b>RESTO UE</b>	<b>27.079,1</b>	<b>13,2</b>	<b>3,6</b>	<b>22.951,5</b>	<b>9,8</b>	<b>-3,8</b>	<b>4.127,6</b>	<b>80,4</b>
Reino Unido	12.487,4	6,1	-0,6	9.206,6	3,9	-5,1	3.280,8	14,7
Dinamarca	1.119,4	0,5	4,8	1.440,8	0,6	-9,3	-321,4	-38,1
Suecia	1.751,7	0,9	-6,0	2.012,7	0,9	-15,8	-260,9	-50,3
Letonia	144,9	0,1	41,6	41,4	0,0	-64,8	103,5	-770,6
Lituania	234,3	0,1	26,1	284,5	0,1	20,3	-50,2	-0,9
Polonia	3.086,2	1,5	-5,0	2.466,9	1,1	-14,0	619,2	62,7
República Checa	1.424,2	0,7	-7,2	2.124,5	0,9	-3,7	-700,3	4,3
Hungría	1.210,0	0,6	-1,7	1.487,6	0,6	-4,0	-277,6	-13,0
Bulgaria	1.029,0	0,5	-6,0	487,1	0,2	14,1	541,8	-18,9
Rumanía	1.106,2	0,5	-6,8	809,9	0,3	1,6	296,3	-24,1
<b>RESTO EUROPA</b>	<b>16.172,9</b>	<b>7,9</b>	<b>7,3</b>	<b>16.394,1</b>	<b>7,0</b>	<b>-1,3</b>	<b>-221,2</b>	<b>-85,7</b>
Suiza	4.276,4	2,1	11,6	2.403,1	1,0	-7,1	1.873,3	50,2
Noruega	894,4	0,4	-40,0	1.689,4	0,7	15,1	-795,0	-3.588,4
Turquía	4.302,6	2,1	4,0	2.913,5	1,2	-6,2	1.389,1	34,6
Rusia	2.728,0	1,3	16,8	7.382,4	3,2	-8,7	-4.654,5	-19,0
Croacia	221,6	0,1	3,8	34,7	0,0	-51,4	186,9	31,6
<b>AMÉRICA DEL NORTE</b>	<b>9.470,4</b>	<b>4,6</b>	<b>14,0</b>	<b>9.932,5</b>	<b>4,2</b>	<b>-7,8</b>	<b>-462,0</b>	<b>-81,3</b>
EEUU	8.286,4	4,0	14,4	8.957,2	3,8	-8,4	-670,9	-73,5
Canadá	1.183,8	0,6	11,1	974,6	0,4	-2,3	209,2	205,9
<b>AMÉRICA LATINA</b>	<b>12.689,1</b>	<b>6,2</b>	<b>16,9</b>	<b>18.478,6</b>	<b>7,9</b>	<b>31,1</b>	<b>-5.789,5</b>	<b>78,7</b>
Argentina	904,5	0,4	-0,5	1.872,1	0,8	-4,0	-967,6	-7,0
Brasil	2.573,5	1,3	8,2	3.225,3	1,4	-0,2	-651,8	-23,6
México	3.010,0	1,5	12,1	5.278,9	2,3	63,7	-2.268,9	320,4
Venezuela	1.436,8	0,7	14,8	1.303,3	0,6	132,9	133,6	-80,7
<b>RESTO DE AMÉRICA</b>	<b>187,9</b>	<b>0,1</b>	<b>-13,8</b>	<b>1.733,0</b>	<b>0,7</b>	<b>18,7</b>	<b>-1.545,1</b>	<b>24,4</b>
<b>ASIA</b>	<b>11.551,3</b>	<b>5,6</b>	<b>14,1</b>	<b>32.072,0</b>	<b>13,7</b>	<b>-5,3</b>	<b>-20.520,8</b>	<b>-13,5</b>
Japón	1.948,2	1,0	13,0	2.752,9	1,2	-7,5	-804,7	-35,8
China	3.423,6	1,7	10,4	16.305,7	7,0	-5,6	-12.882,1	-9,1
Hong-Kong, China	840,9	0,4	2,4	282,4	0,1	-1,9	558,6	4,7
Corea del Sur	916,8	0,4	22,1	1.490,0	0,6	-2,2	-573,3	-25,8
India	1.145,4	0,6	-5,1	2.613,4	1,1	1,8	-1.468,1	7,9
Indonesia	353,9	0,2	33,3	1.813,9	0,8	-15,0	-1.460,0	-21,9
Singapur	721,7	0,4	75,4	354,4	0,2	-7,6	367,3	1.219,6
Tailandia	386,0	0,2	11,8	791,5	0,3	-25,2	-405,5	-43,1
Taiwán	408,3	0,2	23,0	793,3	0,3	-27,9	-385,0	-49,9
<b>ORIENTE MEDIO</b>	<b>5.681,8</b>	<b>2,8</b>	<b>10,8</b>	<b>11.896,6</b>	<b>5,1</b>	<b>-12,4</b>	<b>-6.214,9</b>	<b>-26,4</b>
Arabia Saudí	1.507,7	0,7	30,4	5.625,7	2,4	9,7	-4.118,1	3,6
Emiratos Arabes Unidos	1.392,6	0,7	22,4	224,1	0,1	-2,0	1.168,5	28,5
<b>ÁFRICA</b>	<b>13.769,3</b>	<b>6,7</b>	<b>30,8</b>	<b>25.395,2</b>	<b>10,8</b>	<b>18,2</b>	<b>-11.625,9</b>	<b>6,0</b>
Marruecos	4.850,0	2,4	29,0	2.728,8	1,2	-2,5	2.121,1	120,6
Argelia	3.127,4	1,5	38,5	6.165,3	2,6	20,6	-3.037,9	6,3
Nigeria	315,8	0,2	25,3	6.767,7	2,9	22,7	-6.451,8	22,6
Sudáfrica	895,0	0,4	2,3	788,6	0,3	-20,8	106,4	-188,0
<b>OCEANÍA</b>	<b>2.205,1</b>	<b>1,1</b>	<b>40,3</b>	<b>832,8</b>	<b>0,4</b>	<b>-19,1</b>	<b>1.372,3</b>	<b>153,3</b>
Australia	2.047,6	1,0	46,0	561,4	0,2	-21,3	1.486,3	115,8
<b>TOTAL MUNDIAL</b>	<b>204.855,3</b>	<b>100,0</b>	<b>3,7</b>	<b>234.318,6</b>	<b>100,0</b>	<b>-2,1</b>	<b>-29.463,3</b>	<b>-29,5</b>
<b>Pro memoria:</b>								
TOTAL NO UE	75.975,3	37,1	14,4	116.736,7	49,8	3,4	-40.761,3	-12,3
TOTAL NO ZONA EURO	103.054,4	50,3	11,3	139.688,2	59,6	2,1	-36.633,8	-17,1
OCDE	151.351,7	73,9	-0,6	142.715,2	60,9	-5,7	8.636,6	776,2
ASEAN	2.254,5	1,1	34,4	5.407,7	2,3	-6,3	-3.153,2	-23,0
NAFTA	12.480,2	6,1	13,5	15.210,7	6,5	8,7	-2.730,5	-9,1
MERCOSUR	3.688,9	1,8	6,1	5.341,0	2,3	-3,0	-1.652,1	-18,7
OPEP	9.882,4	4,8	29,7	29.537,8	12,6	17,6	-19.655,5	12,4

Fuente: S.G. de Evaluación de Instrumentos de Política Comercial, con datos del Dpto. de Aduanas e II.EE. de la Agencia Tributaria (\*) El total de la UE es superior a la suma de los EE.MM., porque incluye operaciones de "avitallamiento intracomunitario" y de "pesca en altura en otro estado comunitario".

**A.5. Comercio Exterior en noviembre de 2012. Desglose por Comunidades Autónomas**

	EXPORTACIONES			IMPORTACIONES			SALDO	
	Millones €	% total	var. 12/11	Millones €	% total	var. 12/11	Millones €	var. 12/11
<b>TOTAL</b>	<b>19.749,8</b>	<b>100,0</b>	<b>-0,6</b>	<b>21.156,8</b>	<b>100,0</b>	<b>-6,1</b>	<b>-1.407,0</b>	<b>-47,4</b>
Andalucía	2.052,6	10,4	2,0	2.613,3	12,4	-2,8	-560,7	-17,3
Aragón	758,3	3,8	4,7	569,5	2,7	3,8	188,8	7,5
Asturias	324,7	1,6	19,7	369,0	1,7	-11,9	-44,3	-70,0
Baleares	58,3	0,3	-30,6	55,0	0,3	-28,2	3,3	-55,1
Com. Valenciana	1.990,9	10,1	9,0	1.584,9	7,5	-13,8	406,0	-3.491,8
Canarias	228,0	1,2	8,7	326,2	1,5	-20,5	-98,1	-51,1
Cantabria	198,2	1,0	-7,8	146,8	0,7	3,0	51,4	-29,1
Castilla-La Mancha	483,5	2,4	9,2	436,9	2,1	-8,8	46,6	-230,3
Castilla y León	1.435,9	7,3	23,5	980,5	4,6	2,9	455,4	117,5
Cataluña	4.912,3	24,9	-1,5	5.571,9	26,3	-4,8	-659,6	-23,7
Ceuta	0,0	0,0		49,1	0,2	31,7	-49,1	31,7
Extremadura	128,6	0,7	-0,7	80,6	0,4	13,3	47,9	-17,9
Galicia	1.367,2	6,9	-22,0	1.197,3	5,7	2,7	169,9	-71,1
Madrid	2.342,6	11,9	10,4	4.083,4	19,3	-10,8	-1.740,8	-29,1
Melilla	0,1	0,0	-80,0	19,0	0,1	40,3	-18,9	46,3
Murcia	884,6	4,5	54,0	1.070,8	5,1	-3,3	-186,1	-65,1
Navarra	576,9	2,9	-18,7	334,0	1,6	-32,2	242,9	12,1
País Vasco	1.779,7	9,0	-26,9	1.369,5	6,5	2,4	410,2	-62,7
La Rioja	125,5	0,6	1,7	91,6	0,4	0,6	33,9	4,6
Sin determinar	101,9	0,5	24,8	207,6	1,0	-12,2	-105,7	-31,8

Fuente: S.G. de Evaluación de Instrumentos de Política Comercial, con datos del Dpto. de Aduanas e II.EE. de la Agencia Tributaria

**A.6. Comercio Exterior en enero-noviembre de 2012. Desglose por Comunidades Autónomas**

	EXPORTACIONES			IMPORTACIONES			SALDO	
	Millones €	% total	var. 12/11	Millones €	% total	var. 12/11	Millones €	var. 12/11
<b>TOTAL</b>	<b>204.855,3</b>	<b>100,0</b>	<b>3,7</b>	<b>234.318,6</b>	<b>100,0</b>	<b>-2,1</b>	<b>-29.463,3</b>	<b>-29,5</b>
Andalucía	23.066,8	11,3	12,3	28.937,5	12,3	8,9	-5.870,7	-2,8
Aragón	7.870,2	3,8	-9,5	5.775,2	2,5	-20,5	2.094,9	46,3
Asturias	3.558,0	1,7	3,7	3.561,6	1,5	-7,3	-3,7	-99,1
Baleares	916,2	0,4	16,7	1.344,2	0,6	-3,3	-428,0	-29,3
Com. Valenciana	18.936,2	9,2	3,7	17.564,8	7,5	-7,1	1.371,4	-312,5
Canarias	2.244,3	1,1	3,2	4.369,5	1,9	6,4	-2.125,2	10,0
Cantabria	2.544,1	1,2	5,0	1.621,8	0,7	-10,9	922,4	53,0
Castilla-La Mancha	4.005,3	2,0	4,3	4.367,2	1,9	-5,7	-361,8	-54,2
Castilla y León	11.090,1	5,4	-3,9	10.010,7	4,3	4,4	1.079,4	-44,6
Cataluña	53.746,9	26,2	4,5	63.771,0	27,2	-2,9	-10.024,1	-29,5
Ceuta	0,3	0,0	158,3	440,6	0,2	27,6	-440,3	27,6
Extremadura	1.481,4	0,7	12,4	828,4	0,4	-7,5	653,1	54,6
Galicia	15.273,0	7,5	-5,7	13.394,4	5,7	5,2	1.878,7	-45,8
Madrid	24.524,3	12,0	9,3	45.268,0	19,3	-6,4	-20.743,6	-19,9
Melilla	1,7	0,0	-56,2	193,4	0,1	35,7	-191,7	38,2
Murcia	8.044,8	3,9	58,1	11.719,3	5,0	28,0	-3.674,6	-9,6
Navarra	6.542,7	3,2	-13,6	3.967,0	1,7	-18,9	2.575,7	-3,9
País Vasco	18.601,9	9,1	-4,3	14.295,2	6,1	-9,5	4.306,6	18,0
La Rioja	1.369,6	0,7	-0,9	908,6	0,4	-10,5	461,0	25,9
Sin determinar	1.037,6	0,5	13,7	1.980,3	0,8	-8,9	-942,7	-25,2

Fuente: S.G. de Evaluación de Instrumentos de Política Comercial, con datos del Dpto. de Aduanas e II.EE. de la Agencia Tributaria

**A.7. Comercio Exterior noviembre de 2012. Desglose sectorial principales CC.AA.**

		EXPORTACIONES			IMPORTACIONES			SALDO	
		Millones €	% total	var. 12/11	Millones €	% total	var. 12/11	Millones €	var. 12/11
<b>Cataluña</b>	Productos Químicos	1.181,2	24,0	2,8	1.226,3	22,0	2,3	-45,1	-8,8
	Bienes de Equipo	850,4	17,3	3,6	925,1	16,6	-10,1	-74,7	-64,2
	Sector Automóvil	741,9	15,1	5,8	628,1	11,3	4,9	113,8	10,7
<b>Madrid</b>	Bienes de Equipo	784,6	33,5	11,9	1.389,9	34,0	-14,7	-605,4	-34,8
	Productos Químicos	571,8	24,4	38,8	874,2	21,4	5,4	-302,5	-27,6
	Otras Mercancías	319,5	13,6	93,7	72,8	1,8	-6,3	246,6	183,0
<b>Andalucía</b>	Alimentos	626,0	30,5	6,4	284,2	10,9	3,0	341,9	9,4
	Productos Energéticos	310,3	15,1	46,7	1.670,8	63,9	6,5	-1.360,5	0,3
	Bienes de Equipo	271,1	13,2	-1,2	193,4	7,4	0,3	77,7	-4,8
<b>Comunidad Valenciana</b>	Alimentos	655,9	32,9	28,7	237,6	15,0	0,7	418,3	52,8
	Semimanuf. No Químicas	287,2	14,4	4,1	138,4	8,7	-19,2	148,8	42,4
	Sector Automóvil	253,8	12,8	-14,8	153,2	9,7	-32,7	100,6	43,5
<b>País Vasco</b>	Bienes de Equipo	643,4	36,2	-9,9	210,5	15,4	-18,5	433,0	-5,1
	Semimanuf. No Químicas	418,0	23,5	-22,6	201,4	14,7	-22,9	216,7	-22,3
	Sector Automóvil	244,1	13,7	-1,8	58,3	4,3	-35,9	185,8	18,0
<b>Castilla y León</b>	Bienes de Equipo	573,7	40,0	120,1	134,8	13,7	-7,5	438,9	281,8
	Sector Automóvil	430,3	30,0	2,4	426,8	43,5	11,8	3,5	-91,1
	Productos Químicos	133,4	9,3	-28,5	168,8	17,2	-11,4	-35,4	795,4

Fuente: S.G. de Evaluación de Instrumentos de Política Comercial, con datos del Dpto. de Aduanas e II.EE. de la Agencia Tributaria

**A.8. Comercio Exterior enero-noviembre de 2012. Desglose sectorial principales CC.AA.**

		EXPORTACIONES			IMPORTACIONES			SALDO	
		Millones €	% total	var. 12/11	Millones €	% total	var. 12/11	Millones €	var. 12/11
<b>Cataluña</b>	Productos Químicos	13.736,2	25,6	5,7	13.682,3	21,5	0,2	53,9	-46,1
	Bienes de Equipo	9.269,1	17,2	2,4	10.827,0	17,0	-6,9	-1.557,9	-1.657,9
	Sector Automóvil	7.963,8	14,8	10,7	6.166,8	9,7	-10,6	1.797,0	1.697,0
<b>Madrid</b>	Bienes de Equipo	7.249,1	29,6	6,9	13.480,7	29,8	-10,7	-6.231,7	-6.331,7
	Productos Químicos	5.798,5	23,6	14,7	10.072,5	22,3	8,3	-4.274,1	-4.374,1
	Otras Mercancías	3.376,6	13,8	91,7	1.037,7	2,3	32,6	2.338,9	2.238,9
<b>Andalucía</b>	Alimentos	6.234,9	27,0	9,5	2.668,8	9,2	-2,6	3.566,1	3.466,1
	Productos Energéticos	4.742,8	20,6	39,2	18.056,4	62,4	16,6	-13.313,6	-13.413,6
	Semimanuf. No Químicas	2.916,7	12,6	13,9	1.010,8	3,5	-13,5	1.906,0	1.806,0
<b>C.Valenciana</b>	Alimentos	4.237,1	22,4	11,8	2.418,7	13,8	5,9	1.818,4	1.718,4
	Semimanuf. No Químicas	3.199,1	16,9	15,9	1.744,0	9,9	-17,0	1.455,1	1.355,1
	Sector Automóvil	2.891,2	15,3	-19,0	1.857,6	10,6	-16,0	1.033,6	933,6
<b>País Vasco</b>	Bienes de Equipo	6.772,5	36,4	3,7	2.402,2	16,8	-1,8	4.370,3	4.270,3
	Semimanuf. No Químicas	4.933,1	26,5	-11,8	2.463,6	17,2	-17,4	2.469,4	2.369,4
	Sector Automóvil	2.435,2	13,1	-5,2	757,6	5,3	10,4	1.677,5	1.577,5
<b>Galicia</b>	Manufacturas de Consumo	3.689,2	24,2	15,7	1.873,2	14,0	7,1	1.816,0	1.716,0
	Sector Automóvil	2.898,6	19,0	-23,3	1.587,5	11,9	6,1	1.311,1	1.211,1
	Bienes de Equipo	2.283,1	14,9	-21,6	1.188,6	8,9	3,8	1.094,5	994,5

Fuente: S.G. de Evaluación de Instrumentos de Política Comercial, con datos del Dpto. de Aduanas e II.EE. de la Agencia Tributaria