

El **Índice de Tendencia de Competitividad (ITC)** es un tipo de cambio efectivo real que se calcula a partir de un Índice de Precios Relativos (IPR) y un índice de tipo de cambio (IPX).

El ITC se publica con periodicidad trimestral para distintas zonas geográficas y con distintos indicadores de precios. Esto último da lugar a tres ITCs diferentes: el **ITC calculado con Índices de Precios al Consumo (IPCs)** -o, en su caso, Índices de Precios de Consumo Armonizado (IPCAs)-, el **ITC calculado con Índices de Valor Unitario de las exportaciones (IVUs)** -o, en su caso, índices de precios de las exportaciones- y el **ITC calculado con el indicador de Costes Laborales Unitarios (CLUs)**.

Dado el mayor retraso en la elaboración y publicación de los índices de valor unitario y de los indicadores de CLUs, los últimos resultados disponibles de ITCs con IVUs de exportación e ITCs con CLUs corresponden al primer trimestre de 2017.

I. ITCs calculados con IPCs (Segundo trimestre de 2017)

- En el segundo trimestre de 2017, el ITC calculado con IPCs frente al conjunto de países de la **UE-28** registró un **empeoramiento de la competitividad** del 1,1% en tasa interanual, confirmando el cambio de tendencia iniciado el penúltimo trimestre del año anterior, que puso fin a once trimestres consecutivos de mejoras de competitividad frente a esta zona. Este resultado fue consecuencia de la **subida** del índice de precios relativos de consumo con un **incremento** del 0,4% y del índice de tipo de cambio que ascendió un 0,7%. (cuadro 1).
- Frente a los países de la zona euro (**UEM-19**), el ITC subió un 0,6% en abril-junio de 2017 respecto al mismo trimestre del año anterior. Se **perdió competitividad** respecto a esta zona debido a que el aumento de los precios españoles fue superior a un ligero incremento en media de los precios de los países con los que compartimos moneda. Asimismo, el ITC respecto a la **UE-28 no UEM-19** subió un 2,9% en tasa interanual. La apreciación del euro frente a las monedas de estos países (aumentó un 2,9% el índice de tipo de cambio) ocasionó dicha **pérdida de competitividad** en esta zona ya que el índice de precios relativo se mantuvo.

Cuadro 1. ITCs calculados con IPCs frente a la UE-28

(variación interanual, en porcentaje)

	2017: TRIM II			2017: (ene-jun)		
	IPR	IPX	ITC	IPR	IPX	ITC
Frente a la UE-28	0,4	0,7	1,1	0,7	0,8	1,5
- UEM-19	0,6		0,6	0,8		0,8
- UE-28 no UEM-19	0,0	2,9	2,9	0,4	3,5	3,9

- Por su parte, el ITC frente a los países de la **OCDE en su conjunto** aumentó un 0,1% interanual en el segundo trimestre de 2017, por lo que se produjo un ligero empeoramiento de la competitividad. El índice de tipo de cambio se aminoró un 0,1%, por lo que el responsable fue el índice de precios relativos, que ascendió un 0,2% (cuadro 2).
- Respecto a los países de la OCDE que no pertenecen a la zona euro (**OCDE no UEM-19**), el ITC decreció un 0,3% en términos interanuales en el segundo trimestre del año. La **ganancia de competitividad** en esta región se explica por la **depreciación** del euro frente a las principales monedas de estos países, que cayó un 0,2%, ayudado por el índice de precios relativos, que cayó un 0,1%. Igualmente, en este periodo, también **se ganó competitividad** frente a la **OCDE no UE-28**, tal como indica la **bajada** interanual del ITC que disminuyó un 1,2%, resultado del **descenso** del índice de tipo de cambio (-1,1%) junto, en mucho menor medida, a la **reducción** del índice de precios relativos (-0,1%).

Cuadro 2. ITCs calculados con IPCs frente a la OCDE

(variación interanual, en porcentaje)

	2017: TRIM II			2017: (ene-jun)		
	IPR	IPX	ITC	IPR	IPX	ITC
Frente a la OCDE	0,2	-0,1	0,1	0,4	-0,5	-0,1
- OCDE no UEM-19	-0,1	-0,2	-0,3	0,2	-0,9	-0,7
- OCDE no UE-28	-0,1	-1,1	-1,2	0,1	-2,1	-2,0

- Finalmente, el ITC frente a los **países BRICS** se redujo un 2% en tasa interanual en el segundo trimestre del año. La causa de esta ganancia de competitividad la encontramos en la fuerte depreciación del euro frente a las monedas de los países de esta zona (-2,0%). Por su parte, el índice de precios relativos se mantuvo.

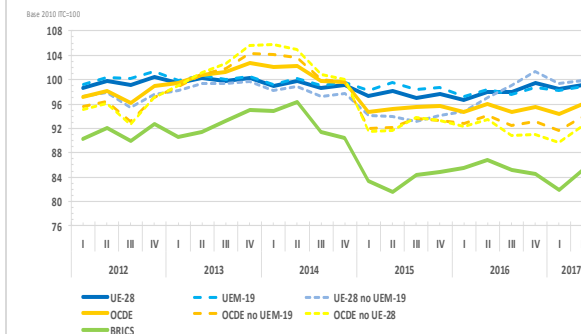
Cuadro 3. ITCs calculados con IPCs frente a los países BRICS

(variación interanual, en porcentaje)

	2017: TRIM II			2017: (ene-jun)		
	IPR	IPX	ITC	IPR	IPX	ITC
Frente a los BRICS	0,0	-2,0	-2,0	0,2	-3,3	-3,0

En resumen, según el ITC calculado con IPCs, en el segundo trimestre de 2017 hemos perdido competitividad frente a la UE-28, la zona euro y la zona no euro, mientras que por el contrario, dicha competitividad mejora principalmente vía tipos de cambio, frente a la OCDE no UEM-19 y los no UE-28 y los países BRICS (gráfico I).

Gráfico I. Índice de Tendencia de Competitividad calculado con IPCs



NOTA: un aumento (descenso) de los índices señala una pérdida (ganancia) de competitividad frente a los países respecto a los que se calcula.

II. ITCs calculados con IVUs (Primer trimestre de 2017)

- En el primer trimestre de 2017 el ITC con IVUs calculado frente a la **Unión Europea (UE-28)** registró una variación interanual del 1,4%. La explicación a esta deterioro de la competitividad-precio está en la apreciación del euro en un 1,0% respecto a las monedas del conjunto de países europeos **que se ve reforzada por el aumento** del índice de precios relativos de exportación 0,5 % (cuadro 4).
- En el caso de la **zona euro (UEM-19)**, el ITC aumentó un 0,7% en el primer trimestre del año. Esta pérdida de competitividad-precio es consecuencia del ligero incremento (en media) que experimentaron los IVUs de exportación de España frente al **menor incremento** de estos índices en los países de la eurozona.
- Asimismo, en el primer trimestre de 2017 se produjo un notable empeoramiento de la competitividad frente a los **países que no forman parte de la eurozona (UE-28 no UEM-19)**, tal y como muestra el incremento del ITC en un 3,7% respecto a los valores del mismo trimestre de 2016. Este resultado fue debido principalmente al **aumento** en el índice de tipo de cambio (+4,0% interanual), no contrarrestado por el leve **descenso** del índice de precios relativos de exportación (-0,3%).

Cuadro 4. ITCs calculados con IVUs frente a la UE-28

(variación interanual, en porcentaje)

	2017: TRIM I			2016: TRIM I		
	IPR	IPX	ITC	IPR	IPX	ITC
Frente a la UE-28	0,5	1,0	1,4	-0,4	0,4	0,0
- UEM-19	0,7		0,7	-0,7		-0,7
- UE-28 no UEM-19	-0,3	4,0	3,7	0,6	1,7	2,3

- En base a IVUs, el ITC frente a la **OCDE en su conjunto** se redujo un 0,5% en tasa interanual en el primer trimestre del año. Esta mejora de la **competitividad** se debió a la **depreciación** del euro respecto a las monedas de estos países, ya que se produjo una **caída** del índice de tipo de cambio (-1,0%) no compensada por el aumento índice de precios relativos en un 0,5% (cuadro 5).
- En relación a los **países de la OCDE que no pertenecen a la zona euro (OCDE no UEM-19)**, el ITC muestra una **ganancia de competitividad exterior (disminución del índice en un -1,4%)**.

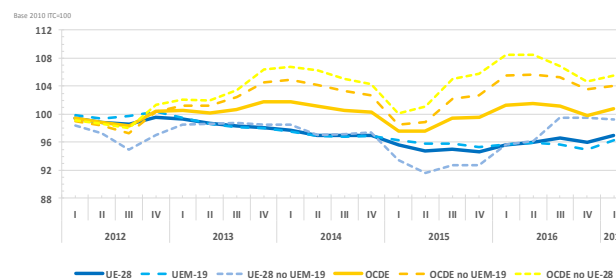
- Por su parte, el ITC calculado con IVUs respecto a los **países de la OCDE que no pertenecen a la Unión Europea (OCDE no UE-28)** decreció un 2,7%. Es decir, **se ganó competitividad** debido al **descenso** del -3,2% en el índice de tipo de cambio, ya que el índice de precios relativos aumentó ligeramente (0,5%).

Cuadro 5. ITCs calculados con IVUs frente a la OCDE (variación interanual, en porcentaje)

	2017: TRIM I			2016: TRIM I		
	IPR	IPX	ITC	IPR	IPX	ITC
Frente a la OCDE	0,5	-1,0	-0,5	2,1	1,6	3,7
- OCDE no UEM-19	0,3	-1,6	-1,4	4,2	2,7	7,0
- OCDE no UE-28	0,5	-3,2	-2,7	5,2	2,9	8,3

- En definitiva, según estos resultados calculados con IVUs de exportación, en el primer trimestre del año **España pierde competitividad para todas las zonas de la UE y la gana frente a todas las de la OCDE** (gráfico II).

Gráfico II. Índice de Tendencia de Competitividad calculado con IVUs



III. ITCs calculados con CLUs (Primer trimestre de 2017)

- En el primer trimestre de 2017 el ITC con CLUs calculado frente a la **Unión Europea (UE-28)** disminuyó un 0,1% de tasa interanual por lo que se produjo una ligera ganancia de competitividad debido a que el tipo de cambio creció un 1% y el índice de precios relativos se aminoró un 1% (cuadro 6).
- En la **zona euro (UEM-19)** y la **zona no euro dentro de la UE-28**, el ITC se comportó de forma divergente, en la zona euro cayó un 0,6% lo que provocó una ganancia de competitividad y en la zona no euro dentro de la UE-28 subió un 1,6% que produjo un empeoramiento de la competitividad, ocasionado por el índice de tipo de cambio, que subió un 4,0%, mientras que el índice de los CLUs cayó un 2,4%.

Cuadro 6. ITCs calculados con CLUs frente a la UE-28

(variación interanual, en porcentaje)

	2017: TRIM I			2016: TRIM I		
	IPR	IPX	ITC	IPR	IPX	ITC
Frente a la UE-28	-1,0	1,0	-0,1	-2,2	0,4	-1,8
- UEM-19	-0,6		-0,6	-2,1		-2,1
- UE-28 no UEM-19	-2,4	4,0	1,6	-2,7	1,7	-1,0

- La tendencia de los tres indicadores en la UE-28 - el ITC con IPCs, el ITC con IVUs y el ITC con CLUs - es bastante similar a lo largo del tiempo. No obstante, el ITC con CLUs muestra variaciones mayores respecto a la UE, tanto positivas como negativas.

