



MINISTERIO DE ECONOMÍA Y  
COMPETITIVIDAD

SECRETARÍA DE ESTADO DE  
COMERCIO

S.G. DE EVALUACIÓN DE  
INSTRUMENTOS DE POLÍTICA  
COMERCIAL

# **INFORME MENSUAL DE COMERCIO EXTERIOR ENERO DE 2013**

## I. RESUMEN EJECUTIVO

---

### ENERO 2013

- En el **mes de enero de 2013**, las **exportaciones** de mercancías alcanzan los 17.881,7 millones de euros y un aumento del 7,9% interanual. Por su parte, las **importaciones** aumentan un 5,7% interanual, situándose en los 21.380,5 millones de euros. El **déficit comercial** se reduce un 4,3%, hasta los 3.498,8 millones de euros. La **tasa de cobertura** en el periodo se sitúa en el 83,6%, 1,7 mayor que en enero de 2012 (81,9%)
- Todas las **áreas geográficas** aumentan sus exportaciones en enero 2013 en términos interanuales: las dirigidas a la **UE-27**, un 3,7%, a la **Zona Euro**, un 1,9% y las destinadas a los países **UE no pertenecientes a la Zona Euro** aumentan un 10,8%. En el **resto de destinos** no comunitarios las exportaciones se incrementan un 16,0%. Entre las exportaciones a estos países cabe destacar los incrementos de las destinadas a *Asia* (43,8%, distribuidas en *Oriente Medio* (105,8%) y *Asia excepto Oriente Medio* (14,7%)), *África* (16,6%), *América Latina* (15,1%) y *América del Norte* (4,1%).

Continúa la **reorientación de nuestras exportaciones**, deslizándose el peso de las dirigidas a la *UE* en favor del *resto del mundo*. En concreto, la participación de las exportaciones a la *UE* sobre el total ha pasado del 66,0% en enero de 2012 al 63,5% en enero 2013. Esta pérdida del peso se concentra en la *Zona Euro*, pues el *resto de UE* mantiene su participación.

- El **saldo comercial con la UE** alcanza un superávit de 1.368,2 millones de euros y un incremento del 52,0% (900,1 millones de euros en enero 2012). También la **Zona Euro** registra un aumento del superávit, pasando de 585,6 millones de euros en enero de 2012 a 639,1 millones de euros en el mismo mes de 2013 (9,1%), contabilizando trece meses consecutivos de superávit comercial en ambas zonas. Es de destacar el importante incremento del superávit comercial con los países de la **UE no pertenecientes a la Zona Euro**, cifrado en 729,1 millones de euros desde los 314,5 millones de euros de enero de 2012, siendo por tanto la zona que contribuye en mayor medida al aumento del superávit comercial con *la UE*.

El **déficit comercial con el resto del mundo** ha aumentado en tasa interanual un 6,8%, siendo de 4.867,0 millones de euros. Sin embargo, destaca el **superávit comercial con Oriente Medio**, zona con la que habitualmente se registra déficit comercial. A este hecho han contribuido de manera importante las exportaciones de aeronaves a *Arabia Saudí* y *Emiratos Árabes Unidos*.

- El déficit energético se incrementa un 15,9% interanual, mientras que el **superávit no energético** continúa aumentando, pasando de 148,4 millones de euros en enero 2012 a 910,4 millones de euros en enero 2013. Se registran trece meses ininterrumpidos de superávit no energético.
- Los **principales sectores exportadores** han sido: *bienes de equipo, alimentos, automóvil, productos químicos, y semimanufacturas*. En *bienes de equipo* destacan los incrementos de *material de transporte: aeronaves (+126,4%) y buques (+118,8%)*. En *alimentos, bebidas (+9,6%) y pesca (+12,4%)*; en *automóvil, los automóviles y motos (14,5%)*, y en *productos químicos, los abonos (+16,5%)*.
- En enero de 2013 y en el contexto de una **comparativa internacional**, las exportaciones *españolas* de mercancías han registrado un incremento del 7,9% interanual. Del mismo modo, han aumentado las exportaciones de la *Zona Euro y la UE-27*, un 3,7% y un 3,5% respectivamente, así como las de nuestros principales socios comerciales, en concreto, un 0,4% para *Francia*, un 3,1% para *Alemania*, un 8,7% para *Italia*. En el caso del *Reino Unido* las exportaciones han descendido un 1,6% interanual. También han aumentado las de *Estados Unidos*, un 4,3% y las de *Japón* un 6,4%.

Nota: Este Boletín, elaborado por la Subdirección General de Evaluación de Instrumentos de Política Comercial, de la Secretaría de Estado de Comercio, analiza los principales resultados *del comercio exterior español de mercancías* en enero de 2013. Para ello, se utiliza la información de la Estadística de Comercio Exterior, que elabora el *Departamento de Aduanas e Impuestos Especiales de la Agencia Estatal de Administración Tributaria*.

**Cuadro I.1. Comercio exterior español de mercancías: Principales Magnitudes**

<b>COMERCIO EXTERIOR. PRINCIPALES MAGNITUDES</b>										
PERIODO	EXPORTACIONES			IMPORTACIONES			SALDO		COBERTURA	
	Millones €	% var. mes anterior	% var. año anterior	Millones €	% var. mes anterior	% var. año anterior	Millones €	% var. mes anterior	% var. año anterior	%
2007	185.023,2		8,6	285.038,3		8,5	-100.015,1		8,4	64,9
2008	189.227,9		2,3	283.387,8		-0,6	-94.159,9		-5,9	66,8
2009	159.889,6		-15,5	206.116,2		-27,3	-46.226,6		-50,9	77,6
2010	186.780,1		16,8	240.055,9		16,5	-53.275,8		15,2	77,8
2011	215.230,4		15,2	263.140,7		9,6	-47.910,4		-10,1	81,8
2012*	222.643,9		3,8	253.401,2		-2,8	-30.757,4		-33,6	87,9
12 últimos meses*	223.946,4		4,1	254.547,4		-2,2	-30.601,0		-32,1	88,0
2007 (Ene)	14.401,7	5,5	7,0	22.331,5	4,3	11,4	-7.929,8	2,1	20,4	64,5
2008 (Ene)	15.922,0	17,6	10,6	25.543,1	11,8	14,4	-9.621,2	3,4	21,3	62,3
2009 (Ene)	11.535,6	-5,8	-27,5	16.088,3	-13,5	-37,0	-4.552,7	-283,0	-52,7	75,1
2010 (Ene)	12.624,2	-5,5	9,4	17.578,7	-1,2	9,3	-4.954,5	12,0	8,8	74,4
2011 (Ene)	16.614,3	5,7	31,6	21.990,8	4,0	25,1	-5.376,6	-0,8	8,5	80,4
2012 (Ene)*	16.579,2	-2,5	3,9	20.234,4	-6,1	-3,1	-3.655,2	-19,6	-25,8	81,9
2013 (Ene)*	17.881,7	0,5	7,9	21.380,5	12,0	5,7	-3.498,8	170,4	-4,3	83,6

\* Datos provisionales

Fuente: S. G de Evaluación de Instrumentos de Política Comercial del Ministerio de Economía y Competitividad, con datos de Aduanas

## II. RESULTADOS GENERALES

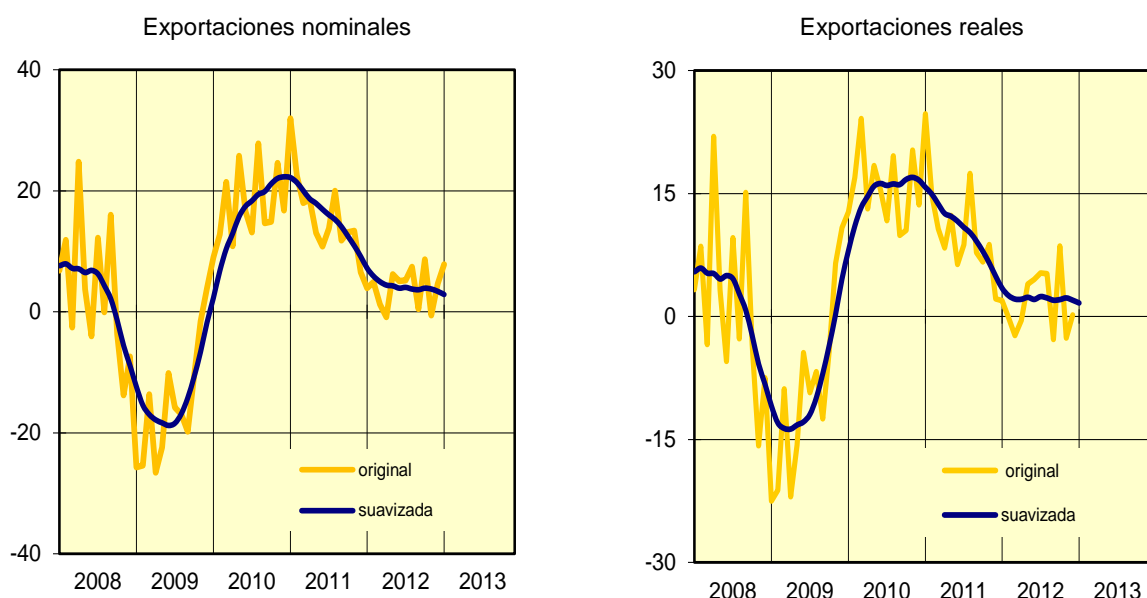
### II.1 Enero 2013

#### Exportaciones

En enero de 2013 (mes tradicionalmente con comportamiento bajista en las exportaciones), las exportaciones españolas de mercancías han alcanzado los 17.881,7 millones de euros, valor superior en un 7,9% al del mismo mes de 2012 (Gráfico I.1 y Cuadro I.1).

Los precios de las exportaciones, medidos por sus valores unitarios, han aumentado un 2,4%. Por ello, las exportaciones en volumen han aumentado, con una subida real del 5,3% en tasa interanual en enero de 2013 (Gráfico I.2).

**Gráficos I.1 y I.2 Tasas de variación interanual de las exportaciones nominales y reales (%)**



NOTA: Las series suavizadas son una aproximación de la señal cíclica de la serie mediante un filtro de paso bajo. Incorpora predicciones obtenidas por TRAMO-SEATS.

Fuente: S.G. de Evaluación de Instrumentos de Política Comercial de la Secretaría de Estado de Comercio del Ministerio de Economía y Competitividad, a partir de datos del Departamento de Aduanas e II.EE. de la Agencia Tributaria y S.G. de Análisis Coyuntural y Previsiones Económicas

De ellas, las *exportaciones no energéticas* alcanzaron los 16.722,0 millones de euros, experimentando un aumento del 8,3% respecto a enero del ejercicio anterior. Los precios de las *exportaciones no energéticas* han aumentado un 2,5%, por lo que las exportaciones de *productos no energéticos* han aumentado en volumen un 5,6% en enero de 2013.

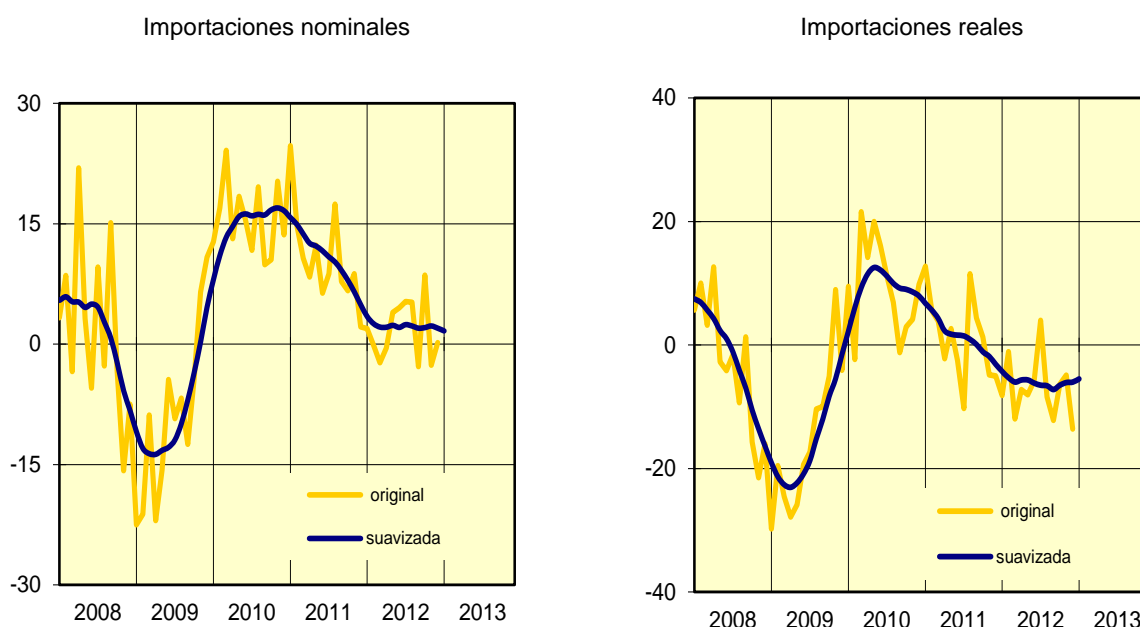
## Importaciones

Las importaciones han aumentado un 5,7% en tasa interanual, para situarse en 21.380,5 millones de euros (Cuadro I.1).

Los precios de las importaciones han disminuido un 0,9% interanual, dando lugar a una aumento real de las importaciones del 6,7% (Gráfico I.4).

En concreto, las *importaciones no energéticas* sumaron 15.811,6 millones de euros, experimentando un aumento del 3,4% interanual en enero de 2012. Los precios de las importaciones *no energéticas* han caído un 1,1%, por lo que las importaciones de *productos no energéticos* en volumen han aumentado un 4,5% con respecto a enero de 2012.

**Gráficos I.3 y I.4 Tasas de variación interanual de las importaciones nominales y reales (%)**



NOTA: Las series suavizadas son una aproximación de la señal cíclica de la serie mediante un filtro de paso bajo. Incorpora predicciones obtenidas por TRAMO-SEATS.

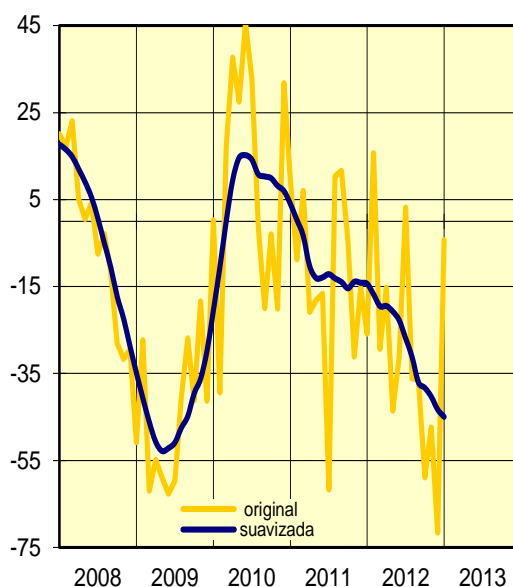
Fuente: S.G. de Evaluación de Instrumentos de Política Comercial de la Secretaría de Estado de Comercio del Ministerio de Economía y Competitividad, a partir de datos del Departamento de Aduanas e II.EE. de la Agencia Tributaria y S.G. de Análisis Coyuntural y Previsiones Económicas

## Déficit comercial

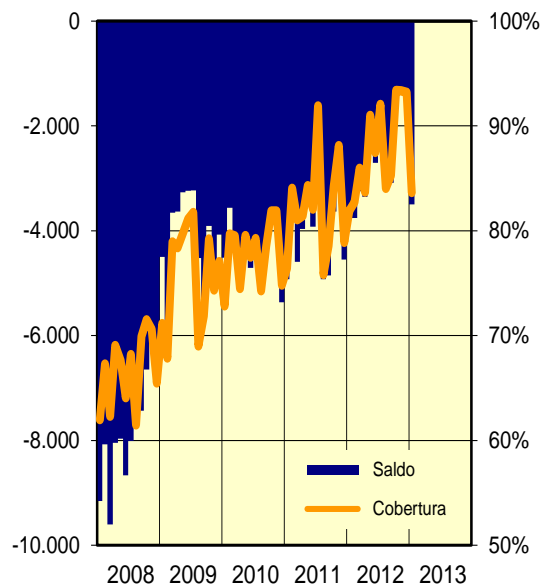
El *déficit comercial* ha disminuido un 4,3% interanual para situarse en 3.498,8 millones de euros. El *déficit energético* ha registrado un incremento del 15,9%, mientras el *saldo no energético* registra trece meses consecutivos de superávit que en enero alcanza los 910,4 millones de euros (148,4 millones de euros de enero de 2012)

Finalmente, la tasa de cobertura mensual ha sido del 83,6%, 1,7 puntos superior a la observada en enero de 2012 (81,9%), la mayor de los meses de enero de los últimos siete años (Cuadro I.1),

**Gráfico I.5 Tasa de variación interanual del déficit comercial (%)**



**Gráfico I.6 Saldo comercial (millones de €) y tasa de cobertura (%)**



NOTA: Las series suavizadas son una aproximación de la señal cíclica de la serie mediante un filtro de paso bajo. Incorpora predicciones obtenidas por TRAMO-SEATS

Fuente: S.G. de Evaluación de Instrumentos de Política Comercial de la Secretaría de Estado de Comercio del Ministerio de Economía y Competitividad, a partir de datos del Departamento de Aduanas e II.EE. de la Agencia Tributaria

### III. ANÁLISIS POR SECTORES

#### III.1 Enero 2013

##### Exportaciones

Como podemos observar en el Cuadro II.1, en enero de 2013 todos los sectores aumentan sus exportaciones a excepción de las *semimanufacturas no químicas* y los *bienes de consumo duradero*. Los principales sectores exportadores han sido los *bienes de equipo* (20,7% del total y un aumento interanual del 18,3%), los *alimentos* (16,2% del total y un aumento del 7,1%) y el *automóvil* (14,4% del total y un aumento del 9,3%).

Dentro de las exportaciones del sector de *bienes de equipo*, por rúbricas detalladas en el Anexo A.1, destaca un aumento de las ventas de *material de transporte* del 62,9% como consecuencia de los incrementos de las ventas de *buques* y *aeronaves*, un 118,8% y un 126,4%, respectivamente.

**Cuadro II.1 Comercio Exterior: desglose por sectores económicos (Enero 2013)**

	Exportaciones		Importaciones	
	% total	%13/12	% total	%13/12
<b>TOTAL</b>	<b>100,0</b>	<b>7,9</b>	<b>100,0</b>	<b>5,7</b>
Alimentos	16,2	7,1	10,9	11,3
Productos energéticos	6,5	2,1	26,0	12,7
Materias primas	3,0	6,2	4,1	19,6
Semimanufacturas no químicas	10,5	-3,0	6,3	-2,4
Productos químicos	14,2	6,8	14,5	7,0
Bienes de equipo	20,7	18,3	15,6	-0,8
Sector automóvil	14,4	9,3	9,9	2,2
Bienes de consumo duradero	1,1	-27,0	2,0	-6,1
Manufacturas de consumo	8,7	11,6	9,8	1,1
Otras mercancías	4,9	8,9	0,7	-22,8

Fuente: S.G. de Evaluación de Instrumentos de Política Comercial de la Secretaría de Estado de Comercio del Ministerio de Economía y Competitividad, a partir de datos del Departamento de Aduanas e II.EE. de la Agencia Tributaria



Las ventas al exterior de *alimentos* se han incrementado un 7,1%, donde las rúbricas de *pesca, bebidas y frutas y legumbres* son las que mayores incrementos han experimentado, con un 12,4% la primera y un 9,6%, las dos siguientes.

Las exportaciones del sector *automóvil*, que representan el 14,4% del total, registran un aumento del 9,3%. Este comportamiento es el resultado de los incrementos del 14,5% en las *ventas de vehículos terminados* y motos y de 0,7% en las de *componentes*.

Dentro de las exportaciones de *productos químicos* (14,2% del total, con un incremento del 6,8%) destaca el avance de los *medicamentos*, un 25,3% y en las de *manufacturas de consumo* (8,7% del total y un incremento del 11,6%), el aumento de las exportaciones de *confección* del 17,0%.

Se han registrado también aumentos en las exportaciones de: *productos energéticos* (6,5% del total), un 2,1%, distribuidos por rúbricas en 3,2% en *petróleo y sus derivados* y 26,0% en *gas*, y de *materias primas* (3,0% del total) un 6,2%.

Por último, las exportaciones de *semimanufacturas no químicas* (10,5% del total) han disminuido un 3,0% y de *bienes de consumo duradero* (1,1 % del total) han registrado una caída del 27,0%.

## **Importaciones**

En cuanto a las importaciones, los *productos energéticos* (26,0% del total mensual) se han incrementado un 12,7%. Por rúbricas, las compras de *petróleo* han registrado un aumento del 18,9% y las de *gas* han caído un 2,3%.

Las importaciones de *productos no energéticos* (74,0% del total) han aumentado un 3,4% en relación con los valores registrados en enero de 2012. Todos los sectores han aumentado sus importaciones a excepción de los *bienes de equipo* que representando el 15,6% del total han experimentado un descenso del 0,8%, de las *semimanufacturas no químicas* (6,3% del total) que han descendido a una tasa interanual del 2,4% y de los *bienes de consumo duradero* (2,0% del total y una caída del 6,1%).

Las compras al exterior de productos químicos (14,5% del total mensual) han subido un 7,0% interanual, las de alimentos (10,9% del total) se han incrementado un 11,3% y las manufacturas de consumo (9,8% del total) han aumentado un 1,1%.

Por su parte, las importaciones del *sector automóvil* (9,9% del total) han registrado una subida del 2,2%, como consecuencia de los descensos del 21,4% en las compras de *vehículos terminados* y del aumento del 18,1% en las compras de *componentes*.

Finalmente, las compras exteriores de manufacturas de consumo (9,8% del total) han aumentado un 1,1% y las de materias primas (4,1% del total) un 19,6% respecto a los valores de enero de 2013.

## IV. ANÁLISIS GEOGRÁFICO

### IV.1 Enero 2013

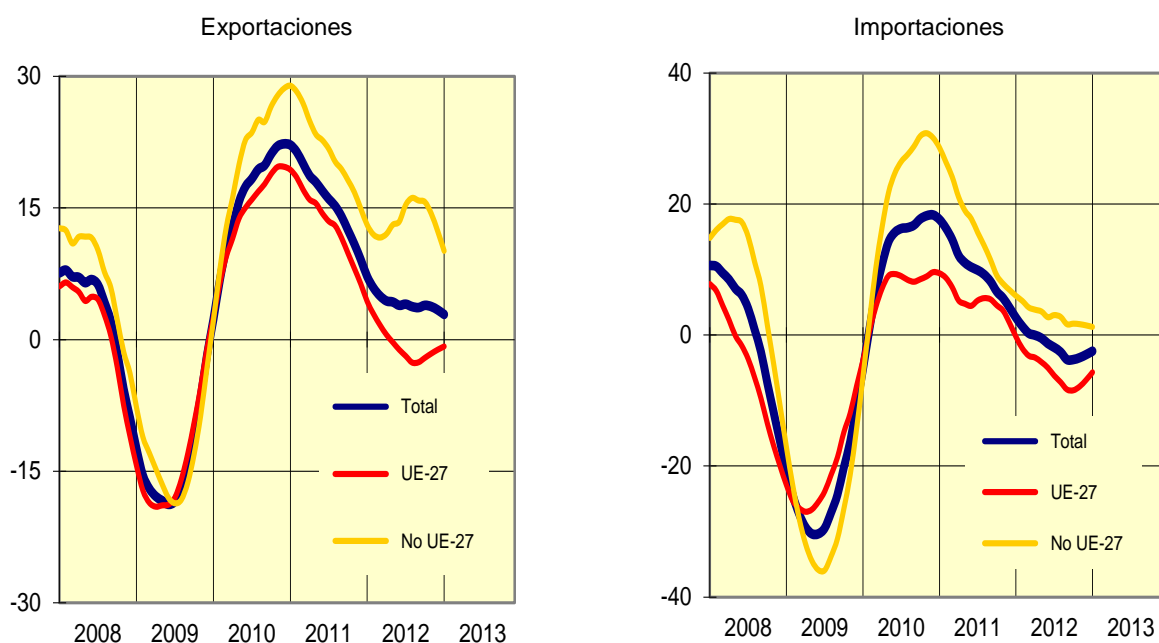
#### Exportaciones

En enero de 2013, las exportaciones aumentan en todas las áreas geográficas. Las ventas dirigidas a la *Unión Europea* (63,5% del total mensual) han aumentado un 3,7% en tasa interanual, como figura en el Gráfico III.1 y en el Cuadro III.1. De igual forma, lo han hecho ventas a los países de la *Zona Euro* (50,0% del total) con un incremento del 1,9% y las destinadas a los países UE no pertenecientes a la Zona Euro aumentan un 10,8%.

Continúa la reorientación de nuestras exportaciones, deslizándose el peso de las dirigidas a la *UE* en favor del *resto del mundo*. En concreto, la participación de las exportaciones a la *UE* sobre el total ha pasado del 66,0% en enero de 2012 al 63,5% en enero 2013. Esta pérdida del peso se concentra en la *Zona Euro*, pues el *resto de UE* mantiene su participación.

#### Gráficos II.1 y II.2. Crecimiento del comercio exterior (nominal): total, UE-27 y resto

Tasa de variación interanual suavizada (en porcentaje).



NOTA: Las series suavizadas son una aproximación de la señal cíclica de la serie mediante un filtro de paso bajo. Incorpora predicciones obtenidas por TRAMO-SEATS

Fuente: S.G. de Evaluación de Instrumentos de Política Comercial de la Secretaría de Estado de Comercio del Ministerio de Economía y Competitividad, a partir de datos del Departamento de Aduanas e I.I.EE. de la Agencia Tributaria

Las exportaciones a *Francia* (nuestro principal cliente con una cuota del 16,7%) se han incrementado un 1,0% y las ventas a *Alemania* (10,6% del total) han aumentado un 0,9% interanual.

Las ventas a nuestros principales países de destino comunitarios han registrado aumentos en el caso de *Reino Unido* (14,6%), *Portugal* (13,3%) e *Italia* (2,3%). Por el contrario, han disminuido las exportaciones a *Bélgica* (-16,2%) y *Países Bajos* (-5,9%).

Las exportaciones dirigidas a *países no pertenecientes a la Unión Europea* (36,5% del total en enero de 2013) han registrado un crecimiento del 16,0% respecto a los valores del mismo mes de 2012. Destacan las exportaciones dirigidas a *Asia* con un incremento del 43,8%, como consecuencia de los aumentos a *Oriente Medio* (105,8%, con un 190,9% para *Arabia Saudí* y un 195,8% para *Emiratos Árabes Unidos*) y al resto de *Asia excluido Oriente Medio* (14,7%, con un 15,2% para *China*)

**Cuadro III.1. Comercio Exterior: desglose por áreas geográficas (Enero 2013)**

	Exportaciones		Importaciones	
	% total	%13/12	% total	%13/12
<b>TOTAL</b>	<b>100,0</b>	<b>7,9</b>	<b>100,0</b>	<b>5,7</b>
Unión Europea	63,5	3,7	46,7	-0,6
Zona Euro	50,0	1,9	38,8	1,4
Francia	16,7	1,0	10,8	2,7
Alemania	10,6	0,9	10,2	-2,3
Italia	6,9	2,3	5,3	-7,7
Resto UE	13,5	10,8	7,9	-9,5
Reino Unido	6,4	14,6	3,1	-9,6
Resto de Europa	7,7	6,3	9,6	56,4
América del Norte	4,1	4,1	4,7	27,9
Estados Unidos	3,6	6,2	4,2	29,4
América Latina	5,7	15,1	7,9	12,9
Brasil	1,3	28,5	1,4	-12,6
Asia	10,2	43,8	17,7	-12,2
Japón	0,8	-1,3	1,0	-23,6
China	1,7	15,2	7,4	-5,3
Oriente Medio	4,6	105,8	3,8	-34,6
África	6,5	16,6	12,5	23,6
Marruecos	2,4	24,6	1,3	8,6

Fuente: S.G. de Evaluación de Instrumentos de Política Comercial de la Secretaría de Estado de Comercio del Ministerio de Economía y Competitividad, a partir de datos del Departamento de Aduanas e I.I.E.E. de la Agencia Tributaria

También se han incrementado las ventas a *África* (16,6%, un 24,6% en el caso de *Marruecos* y 46,2% para *Argelia*) y a *América Latina* (15,1%, con un aumento del 28,5% para *Brasil*) y a América del Norte con un aumento del 4,1% y un avance de las exportaciones a Estados Unidos del 6,2% interanual.

En el mismo sentido, hay que señalar los aumentos de las ventas a *países de Europa no pertenecientes a la UE* que representando un 7,7% del total, se han incrementado un 6,3%, con un 57,5% para *Noruega*. Finalmente, también se han avanzado las exportaciones dirigidas a *Oceanía*, un 11,8% (10,7% para *Australia*) y al *Resto de América* un 25,1%.

### **Importaciones**

En cuanto a las importaciones, que están detalladas en el Anexo A.2, en enero de 2013 las importaciones procedentes de la *Unión Europea* (46,7% del total mensual) han disminuido un 0,6% en términos interanuales. Sin embargo, las compras a los países de *la Zona Euro* (38,8% del total) han aumentado un 1,4%.

Las importaciones procedentes de *Francia* (10,8% del total) han subido un 2,7%, al igual que las procedentes de *Portugal* (5,8%), *Países Bajos* (2,0%) y *Bélgica* (14,7%).

Por el contrario, las compras cuyo origen ha sido *Alemania* (10,2% del total) han disminuido un 2,3% respecto a los valores de enero de 2012, al igual que las de *Reino Unido* (-9,6%) e *Italia* (-7,7%).

Las importaciones procedentes de *países no pertenecientes a la Unión Europea* (53,3% del total mensual) han mostrado un aumento del 11,9% respecto a los valores de enero de 2012.

Las compras a *países europeos no comunitarios* aumentan un 56,4%, a *África*, un 23,6%, a *América Latina*, un 12,9%, a *América del Norte*, un 27,9%, a *Oceanía*, un 9,7% y al *Resto de América*, un 142,2%. Por el contrario, han registrado descensos las importaciones procedentes de *Asia* (-12,2%, con un -34,6% para *Oriente Medio* y un -3,1% para *Asia excepto O.M.*).

### **Saldo comercial**

El saldo comercial de mercancías alcanza un déficit de 3.498,8 millones de euros, lo que representa una caída del 4,3% respecto al mismo mes de 2012 (3.655,2 millones de euros).

El saldo comercial con la *UE* presenta un superávit de 1.368,2 millones de euros (900,1 millones en enero 2012) y con la *Zona Euro* el superávit comercial se sitúa en los 639,1 millones de euros (585,6 millones en enero 2012). En ambas zonas se registra superávit comercial desde enero de 2012 hasta la fecha. Destaca el incremento del superávit con *los países de la UE no pertenecientes a la Zona Euro*, cifrado en 729,1 millones de euros (314,5 millones de euros en enero de 2012).

Finalmente, se registra *déficit* con los *países no pertenecientes a la UE* que aumenta un 6,8% respecto a los valores de enero de 2012, para situarse en 4.867,0 millones de euros. Hay que señalar el importante descenso del déficit comercial con *Asia* (-35,4%) como consecuencia del descenso del 101,4% con *Oriente Medio*, zona con la se registra *superávit* en enero 2013. A este resultado han contribuido especialmente las exportaciones de *aeronaves* a *Arabia Saudí* y *Emiratos Árabes Unidos*.

## V. ANÁLISIS POR COMUNIDADES AUTÓNOMAS

---

### V.1 Enero 2013

#### Exportaciones

Como se observa en el Anexo A.3, en enero de 2013 han aumentado las exportaciones de las siguientes comunidades autónomas por valor de sus exportaciones: *Comunidad de Madrid* (13,5% del total y un incremento del 28,9%), *Comunidad Valenciana* (10,7% del total y un avance del 17,4%), *Andalucía* (11,8% del total y un aumento del 7,1%), *Cataluña* (25,3% del total y un aumento del 1,8%) y *País Vasco* (8,5% del total y una subida del 1,5%). Del resto de comunidades autónomas son de destacar los incrementos de las exportaciones de: *Baleares* (52,7%) y *Galicia* (23,8%).

#### Importaciones

Por su parte, las importaciones aumentan en Cataluña (26,2% del total, un 5,8%), Andalucía (13,1% del total, un 6,6%), Comunidad Valenciana (8,9% del total, un 10,5%) y País Vasco (6,1% del total, un 10,0%). Por el contrario, disminuyen en la Comunidad de Madrid (18,4% del total, un -1,9%).

Del resto de comunidades autónomas, los mayores aumentos se observan en *Canarias* (83,5%) y *Asturias* (31,1%).

#### Desglose sectorial

El desglose sectorial de las CC.AA de mayor importancia relativa en la exportación (Anexo A.4), muestra cómo las ventas exteriores de *Cataluña* han correspondido mayoritariamente a *productos químicos* (28,1% del total y aumento del 12,1%), seguidas de *bienes de equipo* (16,8% del total y disminución del 1,6%). Las exportaciones de la *Comunidad de Madrid* se centran en *bienes de equipo* (40,7% del total) y *productos químicos* (18,9% del total), con un aumento del 80,0% y 3,3% interanual, respectivamente.

En *Andalucía*, las principales exportaciones son de alimentos (29,6% del total) y *productos energéticos* (17,1% del total), siendo los *productos energéticos* los de mayor aumento en el período (15,6% interanual).

Las ventas al exterior de la *Comunidad Valenciana* corresponden principalmente a alimentos (29,3% del total y un aumento del 2,2%) y a automóvil (20,3% del total y un 83,6% de incremento).

En el *País Vasco* el principal sector exportador es el de *bienes de equipo* (36,1% del total y un descenso del 6,4% interanual), seguido del de *semimanufacturas no químicas* (26,0% del total y un -6,7% interanual).

Finalmente, en *Galicia* las exportaciones se distribuyen en manufacturas de consumo con una cuota del 23,0% del total y un incremento del 23,1% y *automóvil* (20,3% del total) con un aumento del 5,9%.



## V. COMPARACIÓN INTERNACIONAL

### Exportaciones

Según los datos recogidos en el Cuadro V.1, en el mes de enero de 2013, las exportaciones españolas de mercancías han registrado un incremento del 7,9% interanual. Del mismo modo, han aumentado las exportaciones de la Zona Euro y la UE-27, un 3,7% y un 3,5% respectivamente, así como las de nuestros principales socios comerciales, en concreto, un 0,4% para Francia, un 3,1% para Alemania, un 8,7% para Italia. En el caso del Reino Unido las exportaciones han descendido un 1,6% interanual. También han aumentado las de Estados Unidos, un 4,3% y las de Japón un 6,4%.

**Cuadro V.1 Crecimiento comparativo de los flujos comerciales (variación interanual en porcentaje)**

	EXPORTACIONES			IMPORTACIONES		
	Enero' 13	12 últimos meses	2012.	Enero' 13	12 últimos meses	2012.
España	7,9	4,1	3,8	5,7	-2,2	-2,8
Francia	0,4	2,5	3,1	-0,1	0,7	1,1
Alemania	3,1	3,1	3,6	2,9	0,8	1,1
Italia	8,7	4,0	3,7	-1,8	-5,7	-5,6
Zona euro <sup>(1)</sup>	3,7	3,5	3,8	1,7	0,7	0,9
Reino Unido	-1,6	-0,3	0,3	-4,3	-1,7	-1,2
UE-27 <sup>(1)</sup>	3,5	4	4,8	1,0	1,9	2,2
EE.UU.	4,3	4,3	4,5	0,9	2,4	3,0
Japón	6,4	-1,6	-2,8	7,3	3,6	3,8

Fuente: S.G. de Evaluación de Instrumentos de Política Comercial de la Secretaría de Estado de Comercio del Ministerio de Economía y Competitividad, con datos nacionales provisionales. <sup>(1)</sup> Incluye ventas extra-zona euro /extra-UE y ventas entre países de la zona euro/países UE

### Importaciones

En cuanto a las importaciones, las de España se han incrementado un 5,7% interanual, al igual que las de la Zona Euro, la UE-27 y Alemania han aumentado un 1,7%, un 1,0% y un 2,9%, respectivamente. Por el contrario, caen las importaciones de Italia (-1,8%), Francia (-

0,1%) y *Reino Unido* (-4,3%). Finalmente, las importaciones de *Japón* y *Estados Unidos* aumentan un 7,3% y 0,9% interanual.

## **A. APÉNDICE ESTADÍSTICO**

---

A.1 Comercio Exterior en enero de 2013. Desglose por Sectores Económicos

A.2 Comercio Exterior en enero de 2013. Desglose por Áreas Geográficas

A.3 Comercio Exterior en enero de 2013. Desglose por Comunidades Autónomas (CC.AA.)

A.4 Comercio Exterior enero de 2013. Desglose sectorial de las principales CC.AA.

## A.1. Comercio Exterior en enero de 2013. Desglose por Sectores Económicos

	EXPORTACIONES			IMPORTACIONES			SALDO	
	Millones €	% total	var. 13/12	Millones €	% total	var. 13/12	Millones €	var. 13/12
<b>Alimentos</b>	<b>2.891,0</b>	<b>16,2</b>	<b>7,1</b>	<b>2.335,2</b>	<b>10,9</b>	<b>11,3</b>	<b>555,8</b>	<b>-7,7</b>
Frutas y legumbres	1.352,1	7,6	9,6	308,8	1,4	9,5	1.043,4	9,7
Pesca	208,2	1,2	12,4	371,6	1,7	7,6	-163,4	2,2
Bebidas	251,7	1,4	9,6	93,4	0,4	-7,2	158,3	22,7
Carne	361,3	2,0	3,9	130,6	0,6	3,2	230,7	4,3
Otros alimentos	717,7	4,0	2,0	1.430,9	6,7	15,1	-713,1	32,2
<b>Productos energéticos</b>	<b>1.159,7</b>	<b>6,5</b>	<b>2,1</b>	<b>5.568,9</b>	<b>26,0</b>	<b>12,7</b>	<b>-4.409,2</b>	<b>15,9</b>
Petróleo y derivados	1.058,6	5,9	3,2	4.507,5	21,1	18,9	-3.449,0	24,7
Gas	44,3	0,2	26,0	995,9	4,7	-2,3	-951,6	-3,3
Carbón y electricidad	56,8	0,3	-24,1	65,4	0,3	-49,5	-8,6	-84,2
<b>Materias primas</b>	<b>537,5</b>	<b>3,0</b>	<b>6,2</b>	<b>878,5</b>	<b>4,1</b>	<b>19,6</b>	<b>-341,0</b>	<b>49,1</b>
Animales y vegetales	219,7	1,2	1,2	240,5	1,1	-4,1	-20,8	-38,1
Minerales	317,8	1,8	10,0	638,1	3,0	31,8	-320,2	64,1
<b>Semimanufacturas no químicas</b>	<b>1.869,5</b>	<b>10,5</b>	<b>-3,0</b>	<b>1.353,7</b>	<b>6,3</b>	<b>-2,4</b>	<b>515,8</b>	<b>-4,6</b>
Metales no ferrosos	311,4	1,7	-13,2	272,6	1,3	11,1	38,8	-65,8
Hierro y acero	637,1	3,6	0,1	511,4	2,4	-10,5	125,7	91,7
Papel	277,3	1,6	7,3	248,1	1,2	5,5	29,2	26,2
Prod. cerámicos y similares	218,3	1,2	4,1	39,1	0,2	1,2	179,2	4,8
Otras semimanufacturas	425,3	2,4	-8,3	282,3	1,3	-4,6	143,0	-14,8
<b>Productos químicos</b>	<b>2.539,2</b>	<b>14,2</b>	<b>6,8</b>	<b>3.090,1</b>	<b>14,5</b>	<b>7,0</b>	<b>-551,0</b>	<b>8,1</b>
Productos químicos orgánicos	285,9	1,6	-24,0	694,5	3,2	1,1	-408,6	31,4
Productos químicos inorgánicos	65,4	0,4	1,2	158,6	0,7	28,9	-93,2	59,5
Medicamentos	821,3	4,6	25,3	830,3	3,9	12,9	-8,9	-88,9
Plásticos	642,4	3,6	2,5	593,1	2,8	5,6	49,3	-24,3
Abonos	53,2	0,3	16,5	103,2	0,5	9,8	-50,0	3,5
Colorantes y curtientes	149,4	0,8	4,7	92,7	0,4	-7,9	56,7	34,7
Aceites esenciales y perfumados	280,3	1,6	2,2	217,9	1,0	2,6	62,4	0,7
Otros productos químicos	241,4	1,4	25,6	400,0	1,9	7,2	-158,6	-12,4
<b>Bienes de equipo</b>	<b>3.699,1</b>	<b>20,7</b>	<b>18,3</b>	<b>3.344,0</b>	<b>15,6</b>	<b>-0,8</b>	<b>355,1</b>	<b>-245,8</b>
Maquinaria para la industria	898,8	5,0	5,3	829,1	3,9	-2,9	69,7	-11.905,1
<i>Maquinaria específica</i>	294,5	1,6	-5,1	221,3	1,0	-11,1	73,2	19,2
<i>Maquinaria de uso general</i>	604,3	3,4	11,3	607,8	2,8	0,5	-3,5	-94,3
Eq. oficina y telecomunicaciones	169,7	0,9	-1,7	844,5	4,0	-8,3	-674,9	-9,8
<i>Maq. Autom. datos y eq. oficina</i>	76,2	0,4	-0,3	394,5	1,8	14,6	-318,3	18,9
<i>Equipos telecomunicaciones</i>	93,5	0,5	-2,8	450,1	2,1	-22,0	-356,6	-25,8
Material transporte	1.254,9	7,0	62,9	297,6	1,4	47,7	957,2	68,3
<i>Ferrovionario</i>	59,4	0,3	-42,1	18,3	0,1	30,3	41,1	-53,6
<i>Carretera</i>	445,7	2,5	32,7	78,3	0,4	-27,7	367,4	61,4
<i>Buques</i>	46,9	0,3	118,8	3,8	0,0	-45,6	43,1	197,0
<i>Aeronaves</i>	703,0	3,9	126,4	197,3	0,9	172,9	505,7	112,3
Otros bienes de equipo	1.375,8	7,7	3,3	1.372,7	6,4	-1,6	3,1	-104,9
<i>Motores</i>	139,4	0,8	14,7	86,5	0,4	3,9	53,0	38,4
<i>Aparatos eléctricos</i>	653,1	3,7	-2,3	668,0	3,1	-0,1	-14,9	8.166,7
<i>Aparatos de precisión</i>	127,3	0,7	16,6	256,7	1,2	-8,0	-129,4	-23,8
<i>Resto bienes de equipo</i>	455,9	2,5	5,3	361,6	1,7	-0,8	94,4	37,8
<b>Sector automóvil</b>	<b>2.568,1</b>	<b>14,4</b>	<b>9,3</b>	<b>2.125,5</b>	<b>9,9</b>	<b>2,2</b>	<b>442,6</b>	<b>64,6</b>
Automóviles y motos	1.676,6	9,4	14,5	660,5	3,1	-21,4	1.016,2	62,8
Componentes del automóvil	891,4	5,0	0,7	1.465,0	6,9	18,1	-573,6	61,5
<b>Bienes de consumo duradero</b>	<b>190,5</b>	<b>1,1</b>	<b>-27,0</b>	<b>434,1</b>	<b>2,0</b>	<b>-6,1</b>	<b>-243,6</b>	<b>21,1</b>
Electrodomésticos	34,8	0,2	-57,5	111,4	0,5	12,0	-76,6	336,2
Electrónica de consumo	27,9	0,2	-42,5	115,0	0,5	-20,7	-87,1	-9,8
Muebles	95,7	0,5	0,8	158,2	0,7	-6,2	-62,5	-15,1
Otros bienes de consumo duradero	32,1	0,2	-9,5	49,4	0,2	1,1	-17,3	29,1
<b>Manufacturas de consumo</b>	<b>1.557,8</b>	<b>8,7</b>	<b>11,6</b>	<b>2.094,2</b>	<b>9,8</b>	<b>1,1</b>	<b>-536,4</b>	<b>-20,7</b>
Textiles	901,7	5,0	13,4	1.234,3	5,8	5,0	-332,6	-12,6
Confeción	628,3	3,5	17,0	955,4	4,5	5,3	-327,1	-11,6
Calzado	222,8	1,2	14,7	194,8	0,9	-11,0	27,9	-213,3
Juquetes	39,6	0,2	6,4	98,5	0,5	6,7	-58,9	6,9
Otras manufacturas de consumo	393,8	2,2	6,4	566,5	2,6	-3,3	-172,8	-19,9
<b>Otras mercancías</b>	<b>869,4</b>	<b>4,9</b>	<b>8,9</b>	<b>156,4</b>	<b>0,7</b>	<b>-22,8</b>	<b>713,0</b>	<b>19,7</b>
<b>TOTAL</b>	<b>17.881,7</b>	<b>100,0</b>	<b>7,9</b>	<b>21.380,5</b>	<b>100,0</b>	<b>5,7</b>	<b>-3.498,8</b>	<b>-4,3</b>

Fuente: S.G. de Evaluación de Instrumentos de Política Comercial, con datos del Dpto. de Aduanas e II.EE. de la Agencia Tributaria

## A.2. Comercio Exterior en enero de 2013. Desglose por Áreas Geográficas

	EXPORTACIONES			IMPORTACIONES			SALDO	
	Millones €	% total	var. 13/12	Millones €	% total	var. 13/12	Millones €	var. 13/12
<b>EUROPA</b>	<b>12.735,6</b>	<b>71,2</b>	<b>4,0</b>	<b>12.042,9</b>	<b>56,3</b>	<b>6,0</b>	<b>692,6</b>	<b>-21,7</b>
<b>UNIÓN EUROPEA (*)</b>	<b>11.353,4</b>	<b>63,5</b>	<b>3,7</b>	<b>9.985,2</b>	<b>46,7</b>	<b>-0,6</b>	<b>1.368,2</b>	<b>52,0</b>
<b>ZONA EURO</b>	<b>8.933,6</b>	<b>50,0</b>	<b>1,9</b>	<b>8.294,5</b>	<b>38,8</b>	<b>1,4</b>	<b>639,1</b>	<b>9,1</b>
Francia	2.981,8	16,7	1,0	2.307,8	10,8	2,7	674,1	-4,5
Bélgica	446,9	2,5	-16,2	515,0	2,4	14,7	-68,0	-180,5
Luxemburgo	13,6	0,1	27,5	19,8	0,1	-2,3	-6,2	-35,5
Países Bajos	507,0	2,8	-5,9	794,1	3,7	2,0	-287,0	19,8
Alemania	1.902,8	10,6	0,9	2.176,3	10,2	-2,3	-273,5	-19,6
Italia	1.239,0	6,9	2,3	1.130,9	5,3	-7,7	108,1	-805,9
Irlanda	77,8	0,4	37,2	209,4	1,0	6,3	-131,6	-6,3
Portugal	1.298,9	7,3	13,3	704,9	3,3	5,8	594,0	23,7
Austria	173,8	1,0	21,0	110,0	0,5	-20,3	63,8	1.046,8
Finlandia	52,1	0,3	-25,6	58,7	0,3	-1,6	-6,6	-163,6
Grecia	96,8	0,5	-9,6	150,5	0,7	116,3	-53,7	-243,3
Eslovenia	54,6	0,3	85,0	18,0	0,1	33,7	36,7	127,8
Malta	8,2	0,0	-24,5	2,5	0,0	-45,0	5,7	-9,8
Chipre	14,9	0,1	-18,6	1,2	0,0	32,2	13,7	-21,1
Eslovaquia	53,9	0,3	23,8	92,1	0,4	13,9	-38,2	2,3
Estonia	11,5	0,1	52,6	3,4	0,0	2,7	8,0	92,6
<b>RESTO UE</b>	<b>2.419,8</b>	<b>13,5</b>	<b>10,8</b>	<b>1.690,7</b>	<b>7,9</b>	<b>-9,5</b>	<b>729,1</b>	<b>131,8</b>
Reino Unido	1.142,3	6,4	14,6	652,2	3,1	-9,6	490,1	77,8
Dinamarca	93,5	0,5	8,0	86,6	0,4	-27,8	6,9	-120,7
Suecia	196,9	1,1	-1,2	146,2	0,7	-18,2	50,7	146,8
Letonia	13,2	0,1	14,5	3,1	0,0	14,9	10,2	14,4
Lituania	18,1	0,1	5,8	12,5	0,1	-67,4	5,6	-126,3
Polonia	282,7	1,6	7,8	212,0	1,0	4,5	70,7	19,1
República Checa	148,3	0,8	17,7	183,8	0,9	3,0	-35,5	-32,3
Hungría	69,0	0,4	-42,2	124,6	0,6	5,6	-55,6	-3.985,3
Bulgaria	125,3	0,7	53,7	19,4	0,1	-13,8	105,9	79,3
Rumanía	78,8	0,4	-1,2	65,7	0,3	26,7	13,1	-53,0
<b>RESTO EUROPA</b>	<b>1.382,1</b>	<b>7,7</b>	<b>6,3</b>	<b>2.057,7</b>	<b>9,6</b>	<b>56,4</b>	<b>-675,6</b>	<b>4.341,6</b>
Suiza	350,7	2,0	-16,3	209,0	1,0	-0,5	141,7	-32,2
Noruega	73,3	0,4	57,5	161,5	0,8	-12,4	-88,2	-36,0
Turquía	353,9	2,0	7,2	316,8	1,5	40,5	37,1	-64,6
Rusia	224,1	1,3	6,5	1.133,2	5,3	128,8	-909,2	219,3
Croacia	12,3	0,1	-23,8	2,7	0,0	-46,6	9,6	-13,2
<b>AMÉRICA</b>	<b>1.767,4</b>	<b>9,9</b>	<b>10,3</b>	<b>2.800,4</b>	<b>13,1</b>	<b>20,4</b>	<b>-1.033,1</b>	<b>42,7</b>
<b>AMÉRICA DEL NORTE</b>	<b>734,5</b>	<b>4,1</b>	<b>4,1</b>	<b>1.000,0</b>	<b>4,7</b>	<b>27,9</b>	<b>-265,5</b>	<b>246,1</b>
EEUU	646,6	3,6	6,2	898,2	4,2	29,4	-251,6	196,1
Canadá	87,2	0,5	-9,4	101,7	0,5	15,4	-14,5	-278,7
<b>AMÉRICA LATINA</b>	<b>1.025,0</b>	<b>5,7</b>	<b>15,1</b>	<b>1.693,4</b>	<b>7,9</b>	<b>12,9</b>	<b>-668,4</b>	<b>9,7</b>
Argentina	79,0	0,4	-19,8	151,1	0,7	8,6	-72,1	77,5
Brasil	229,1	1,3	28,5	292,5	1,4	-12,6	-63,5	-59,4
Chile	85,9	0,5	24,0	131,5	0,6	-4,2	-45,6	-33,0
México	240,6	1,3	7,4	500,8	2,3	106,5	-260,2	1.299,8
Venezuela	105,3	0,6	5,5	180,2	0,8	29,5	-74,9	90,3
<b>RESTO DE AMÉRICA</b>	<b>7,8</b>	<b>0,0</b>	<b>25,1</b>	<b>107,1</b>	<b>0,5</b>	<b>142,2</b>	<b>-99,2</b>	<b>161,4</b>
<b>ASIA</b>	<b>1.815,4</b>	<b>10,2</b>	<b>43,8</b>	<b>3.789,2</b>	<b>17,7</b>	<b>-12,2</b>	<b>-1.973,8</b>	<b>-35,4</b>
<b>ASIA (exc. Oriente Medio)</b>	<b>985,9</b>	<b>5,5</b>	<b>14,7</b>	<b>2.972,0</b>	<b>13,9</b>	<b>-3,1</b>	<b>-1.986,1</b>	<b>-10,1</b>
Japón	150,3	0,8	-1,3	219,0	1,0	-23,6	-68,7	-48,9
China	309,5	1,7	15,2	1.577,9	7,4	-5,3	-1.268,4	-9,2
Hong-Kong, China	63,4	0,4	-15,8	27,0	0,1	10,5	36,4	-28,4
Corea del Sur	84,7	0,5	24,3	111,5	0,5	-30,2	-26,8	-70,8
India	104,8	0,6	35,4	211,4	1,0	-12,0	-106,6	-34,5
Indonesia	21,6	0,1	-9,0	178,7	0,8	21,9	-157,1	27,9
Singapur	43,3	0,2	-1,7	56,5	0,3	126,7	-13,2	-169,3
Tailandia	31,4	0,2	-3,6	70,8	0,3	8,5	-39,4	20,4
Taiwán	32,1	0,2	-1,8	74,7	0,3	3,2	-42,6	7,4
<b>ORIENTE MEDIO</b>	<b>829,4</b>	<b>4,6</b>	<b>105,8</b>	<b>817,2</b>	<b>3,8</b>	<b>-34,6</b>	<b>12,2</b>	<b>-101,4</b>
Arabia Saudí	302,9	1,7	190,9	475,6	2,2	7,4	-172,7	-49,0
Emiratos Arabes Unidos	292,6	1,6	195,8	62,5	0,3	205,1	230,1	193,4
<b>ÁFRICA</b>	<b>1.158,8</b>	<b>6,5</b>	<b>16,6</b>	<b>2.677,4</b>	<b>12,5</b>	<b>23,6</b>	<b>-1.518,6</b>	<b>29,5</b>
Marruecos	432,4	2,4	24,6	269,5	1,3	8,6	162,9	64,5
Argelia	286,8	1,6	46,2	770,2	3,6	16,8	-483,4	4,4
Nigeria	24,2	0,1	4,9	727,3	3,4	5,0	-703,0	5,0
Sudáfrica	90,2	0,5	36,2	51,2	0,2	-14,1	39,1	485,0
<b>OCEANÍA</b>	<b>121,0</b>	<b>0,7</b>	<b>11,8</b>	<b>64,8</b>	<b>0,3</b>	<b>9,7</b>	<b>56,2</b>	<b>14,3</b>
Australia	108,9	0,6	10,7	39,4	0,2	-2,4	69,5	19,8
<b>TOTAL MUNDIAL</b>	<b>17.881,7</b>	<b>100,0</b>	<b>7,9</b>	<b>21.380,5</b>	<b>100,0</b>	<b>5,7</b>	<b>-3.498,8</b>	<b>-4,3</b>
<b>Pro memoria:</b>								
TOTAL NO UE	6.528,2	36,5	16,0	11.395,3	53,3	11,9	-4.867,0	6,8
TOTAL NO ZONA EURO	8.948,1	50,0	14,5	13.086,0	61,2	8,6	-4.138,0	-2,4
OCDE	13.110,2	73,3	3,1	12.462,1	58,3	3,3	648,1	-0,5
ASEAN	166,1	0,9	11,1	572,1	2,7	21,0	-406,0	25,6
NAFTA	974,3	5,4	4,9	1.500,7	7,0	46,5	-526,4	451,5
MERCOSUR	323,8	1,8	11,4	486,8	2,3	-0,2	-163,0	-17,3
OPEP	1.182,3	6,6	83,2	2.867,4	13,4	0,5	-1.685,1	-23,7

Fuente: S.G. de Evaluación de Instrumentos de Política Comercial, con datos del Dpto. de Aduanas e II.EE. de la Agencia Tributaria <sup>(\*)</sup> El total de la UE es superior a la suma de los EE.MM., porque incluye operaciones de "avitallamiento intracomunitario" y de "pesca en altura en otro estado comunitario".

**A.3. Comercio Exterior en enero de 2013. Desglose por Comunidades Autónomas**

	EXPORTACIONES			IMPORTACIONES			SALDO	
	Millones €	% total	var. 13/12	Millones €	% total	var. 13/12	Millones €	var. 13/12
<b>TOTAL</b>	<b>17.881,7</b>	<b>100,0</b>	<b>7,9</b>	<b>21.380,5</b>	<b>100,0</b>	<b>5,7</b>	<b>-3.498,8</b>	<b>-4,3</b>
Andalucía	2.111,5	11,8	7,1	2.801,0	13,1	6,6	-689,5	5,1
Aragón	598,9	3,3	-5,5	521,0	2,4	7,3	77,9	-47,5
Asturias	256,2	1,4	-7,8	318,5	1,5	31,1	-62,3	-278,3
Baleares	34,5	0,2	52,7	110,3	0,5	2,4	-75,8	-11,0
C.Valenciana	1.918,9	10,7	17,4	1.893,2	8,9	10,5	25,8	-133,1
Canarias	198,8	1,1	-6,8	483,1	2,3	83,5	-284,3	470,6
Cantabria	186,9	1,0	-7,5	122,9	0,6	-27,4	64,0	94,8
Castilla-La-Mancha	320,9	1,8	8,2	439,3	2,1	20,7	-118,4	76,0
Castilla-León	938,7	5,2	2,4	838,4	3,9	-3,0	100,3	89,1
Cataluña	4.524,0	25,3	1,8	5.608,1	26,2	5,8	-1.084,1	26,8
Extremadura	111,3	0,6	1,8	68,0	0,3	-9,8	43,4	27,7
Galicia	1.367,1	7,6	23,8	1.239,5	5,8	23,5	127,6	26,7
La Rioja	121,0	0,7	-2,0	82,7	0,4	-1,0	38,3	-4,2
Madrid	2.415,7	13,5	28,9	3.942,4	18,4	-1,9	-1.526,7	-28,8
Murcia	637,5	3,6	4,4	1.102,0	5,2	7,2	-464,5	11,3
Navarra	512,4	2,9	-4,9	294,2	1,4	-31,1	218,2	94,6
País Vasco	1.525,1	8,5	1,5	1.308,2	6,1	10,0	216,9	-30,7
Sin determinar	102,4	0,6	1,5	207,9	1,0	2,1	-105,6	2,7

Fuente: S.G. de Evaluación de Instrumentos de Política Comercial, con datos del Dpto. de Aduanas e II.EE. de la Agencia Tributaria

**A.4. Comercio Exterior enero de 2013. Desglose sectorial principales CC.AA.**

		EXPORTACIONES			IMPORTACIONES			SALDO	
		Millones €	% total	var. 13/12	Millones €	% total	var. 13/12	Millones €	var. 13/12
<b>Cataluña</b>	Productos Químicos	1273,3	28,1	12,1	1.225,2	21,8	11,8	48,1	22,4
	Bienes de Equipo	760,8	16,8	-1,6	800,7	14,3	-11,1	-39,9	-68,6
	Sector Automóvil	618,2	13,7	2,0	559,7	10,0	5,3	58,4	-21,8
<b>Madrid</b>	Bienes de Equipo	982,8	40,7	80,0	1.163,5	29,5	-7,7	-180,8	-74,7
	Productos Químicos	456,4	18,9	3,3	873,3	22,2	14,0	-416,9	28,7
	Otras Mercancías	287,8	11,9	74,8	65,1	1,7	-39,4	222,6	289,9
<b>Andalucía</b>	Alimentos	624,0	29,6	8,1	281,0	10,0	15,0	343,0	3,0
	Productos Energéticos	361,2	17,1	15,6	1.720,9	61,4	0,2	-1.359,7	-3,2
	Bienes de Equipo	312,9	14,8	10,1	203,8	7,3	64,2	109,1	-31,9
<b>Comunidad Valenciana</b>	Alimentos	562,4	29,3	2,2	212,4	11,2	4,6	350,0	0,8
	Sector Automóvil	390,0	20,3	83,6	224,5	11,9	10,7	165,5	1636,9
	Semimanufacturas No Químicas	226,1	11,8	5,6	146,6	7,7	3,2	79,5	10,2
<b>País Vasco</b>	Bienes de Equipo	550,1	36,1	-6,4	210,6	16,1	-0,5	339,5	-9,7
	Semimanuf. No Químicas	396,3	26,0	-6,7	225,4	17,2	0,3	170,9	-14,6
	Sector Automóvil	213,2	14,0	3,6	54,9	4,2	-26,4	158,4	20,8
<b>Galicia</b>	Manufacturas de Consumo	313,9	23,0	23,1	185,6	15,0	23,0	128,3	23,4
	Sector Automóvil	277,4	20,3	5,9	275,3	22,2	93,4	2,1	-98,2
	Bienes de Equipo	230,5	16,9	51,1	72,4	5,8	-25,8	158,2	186,9

Fuente: S.G. de Evaluación de Instrumentos de Política Comercial, con datos del Dpto. de Aduanas e II.EE. de la Agencia Tributaria