



MINISTERIO DE ECONOMÍA Y  
COMPETITIVIDAD

SECRETARÍA DE ESTADO DE  
COMERCIO

S.G. DE EVALUACIÓN DE  
INSTRUMENTOS DE POLÍTICA  
COMERCIAL

# **INFORME MENSUAL DE COMERCIO EXTERIOR MAYO DE 2012**

## RESUMEN EJECUTIVO

---

En este Boletín, se analizan los principales resultados *del comercio exterior español de mercancías* en mayo de 2012. Para ello, se utiliza la información de la Estadística de Comercio Exterior, que elabora el *Departamento de Aduanas e Impuestos Especiales de la Agencia Estatal de la Administración Tributaria*.

En mayo de 2012, las *exportaciones vuelven a mostrar cierto dinamismo* mientras las importaciones retroceden respecto al mismo mes de 2011. De este modo, las primeras han crecido un 6,2% y las segundas han caído un 1,6% en tasa interanual.

Como resultado, el *déficit comercial* de mercancías ha registrado una caída del 43,5% interanual, situándose en 1.925,9 millones de euros. *Asia, África y América Latina* son las zonas geográficas con las que se registran mayores déficits comerciales, 1.760,5 millones de euros en el primer caso, 1.063,9 millones de euros, en el segundo y 487,7 millones de euros, en el último.

El *déficit energético* ha experimentado un aumento del 14,0%, mientras el *saldo no energético* ha registrado un superávit de 1.562,8 millones de euros (el mayor superávit registrado desde 1995) y que contrasta con el déficit de 350,7 millones de euros experimentado en mayo de 2011.

Finalmente, la *tasa de cobertura* mensual ha sido del 91,0%, 6,7 puntos porcentuales por encima de la observada en mayo de 2011.

### **Análisis por sectores**

Los principales sectores exportadores españoles han sido *bienes de equipo* (19,8% del total mensual) y *alimentos* (15,0% del total). Los primeros han registrado un incremento interanual del 2,0%, mientras que los segundos han avanzado un 10,3%. En el resto de sectores, las ventas exteriores han experimentado avances excepto en *automóvil* (-7,5%), *bienes de consumo duradero* (-10,4) y *manufacturas de consumo* (-0,8%).

Con respecto a las importaciones han experimentado avances los sectores de *productos energéticos, productos químicos, alimentos y materias primas*. Los *productos energéticos* son el principal sector importador (22,1% del total mensual) y aumenta un 11,2% interanual,

seguido de los *bienes de equipo* (16,6% del total y un descenso del 11,0%) y *productos químicos* (16,5% del total y un incremento del 6,7%)

### **Análisis geográfico**

Las exportaciones dirigidas a la *Unión Europea*, que suponen un 63,6% del total mensual han aumentado un 2,1% en términos interanuales, así como las destinadas a países de la *zona euro* (50,0% del total) que se han incrementado un 0,3%.

Las ventas al resto de áreas geográficas experimentan avances, excepto en el caso de *Oceanía*. Destacan los incrementos de las exportaciones dirigidas a *América Latina* (42,5%), *África* (31,0%), Oriente Medio (16,1%) y *Asia* (13,8%).

Las importaciones disminuyen interanualmente en mayo de 2012 en todas las áreas geográficas, excepto para *América Latina* (45,5%), *África* (26,7%) y *América del Norte* (19,2%).

Las importaciones procedentes de la *Unión Europea* (51,8% del total) han caído un 5,9% en tasa interanual, al igual que las de la *zona euro* (41,2%) que retroceden un 7,3%

### **Análisis por Comunidades Autónomas**

La principal comunidad autónoma por volumen de exportaciones es *Cataluña* (25,8% del total mensual), que experimenta un crecimiento del 5,5% en tasa interanual. Igualmente, aumentan las ventas exteriores de *Andalucía* (35,7%), *Comunidad Valenciana* (5,9%), *País Vasco* (5,8%) y *Comunidad de Madrid* (4,1%). Son de destacar las exportaciones de *Asturias* (54,2%) y *Murcia* (49,3%).

Las importaciones de bienes de *Cataluña* (28,0% del total) disminuyen un 4,9% así como las importaciones de *País Vasco* (-9,5%) y *Comunidad Valenciana* (-4,9%). Las comunidades, entre las mayores importadoras, que experimentan aumentos en las compras al exterior son *Comunidad de Madrid* (19,7% del total) con un incremento del 5,2%, *Galicia* (4,4%) y *Andalucía* (4,2%),

### **Comparación internacional**

Las exportaciones de la *Zona Euro* han avanzado (1,3% en tasa interanual), al igual que las ventas exteriores de España. También se han incrementado las de los principales socios comerciales de la misma (*Alemania* 0,5% e *Italia* 4,8%), mientras las de *Francia* han caído

un 4,9%. Por último, han aumentado también las ventas exteriores de *Estados Unidos* (6,0%) y *Japón* (11,4%),

En las importaciones, análogamente a la caída experimentada por España, la *Zona Euro* ha anotado un retroceso de 1,4% interanual, así como los principales países de la zona: Alemania (-0,2%), *Francia* (-6,7%) e Italia (-4,5%). Por el contrario, *Japón* y *Estados Unidos* han mostrado crecimientos de 10,8% y del 5,1% respectivamente, en relación con mayo de 2011.

### **Periodo Enero - Mayo 2012**

*En los cinco primeros meses de 2012, las exportaciones españolas de mercancías se han situado en 91.105,8 millones de euros, valor superior en un 3,0% al del mismo periodo de 2011. Este dato apunta a una consolidación, incluso con cierta mejora, del importante incremento de las exportaciones registrado en 2011 respecto a 2010. En cuanto a las importaciones, han registrado una disminución del 1,4% interanual, alcanzando los 107.047,0 millones de euros.*

El déficit comercial ha disminuido un 20,9% en términos interanuales, alcanzando los 15.941,2 millones de euros. *Asia, África y América Latina* son las zonas geográficas con las que se registran mayores déficits comerciales, 9.216,4 millones de euros en el primer caso, 5.718,8 millones de euros en el segundo y 2.884,2 millones de euros, en el último.

El déficit energético ha aumentado un 16,0%, mientras que se registra un superávit no energético de 3.873,5 millones de euros.

Por último, la tasa de cobertura del periodo ha sido del 85,1%, resultado superior en 3,7 puntos porcentuales al de los cinco primeros meses de 2011.

# I. RESULTADOS GENERALES

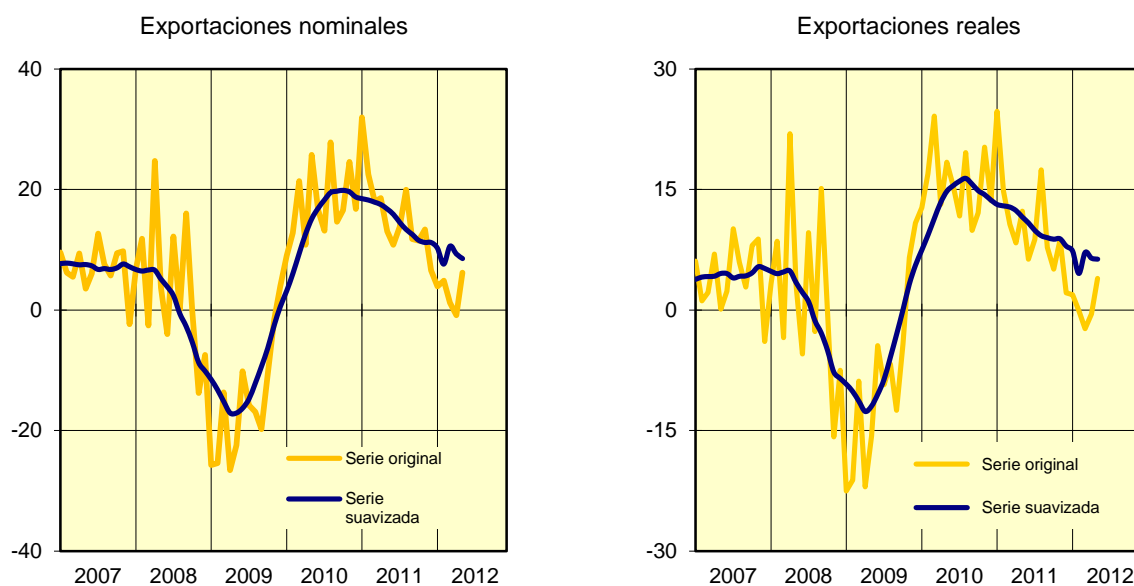
## I.1 Mayo 2012

### Exportaciones

En mayo de 2012, las exportaciones españolas de mercancías han alcanzado los 19.462,2 millones de euros, valor superior en un 6,2% al del mismo mes de 2011 (Gráfico I.1 y Cuadro I.1).

Los precios de las exportaciones, medidos por sus valores unitarios, han aumentado un 2,2%. Como consecuencia, las exportaciones en volumen se han incrementado, registrando un 3,9% de tasa interanual en mayo de 2012 (Gráfico I.2).

**Gráficos I.1 y I.2 Tasas de variación interanual de las exportaciones nominales y reales (%)**



NOTA: las series suavizadas se obtienen a partir de la señal calculada con TRAMO-SEATS

Fuente: S.G. de Evaluación de Instrumentos de Política Comercial de la Secretaría de Estado de Comercio del Ministerio de Economía y Competitividad, a partir de datos del Departamento de Aduanas e II.EE. de la Agencia Tributaria y S.G. de Análisis Coyuntural y Previsiones Económicas

De ellas, las *exportaciones no energéticas* alcanzaron los 18.225,1 millones de euros, experimentando un aumento del 6,3% respecto a mayo del ejercicio anterior. Los precios de las *exportaciones no energéticas* aumentaron un 2,1%, por lo que las exportaciones de *productos no energéticos* han aumentado en volumen un 4,1% en mayo de 2012.

### **Importaciones**

Las importaciones han caído un 1,6% en tasa interanual, para situarse en 21.388,1 millones de euros (Cuadro I.1).

Los precios de las importaciones han aumentado un 7,0% interanual, dando lugar a un descenso real de las importaciones del 8,0% (Gráfico I.4).

En concreto, las *importaciones no energéticas* sumaron 16.662,3 millones de euros, experimentando un descenso del 4,7% interanual en mayo de 2012. Los precios de las importaciones *no energéticas* aumentaron un 4,9%, por lo que las importaciones de *productos no energéticos* han caído en volumen un 9,2% con respecto a mayo de 2011.

### **Saldo comercial**

El *déficit comercial* ha mostrado un descenso del 43,5% interanual, para situarse en 1.925,9 millones de euros. El *déficit energético* ha registrado un incremento del 14,0%, mientras el *saldo no energético* ha anotado un superávit de 1.562,8 millones de euros, el mayor registrado desde 1995, superando los de julio de 2011 (1.466 millones de euros) y marzo 2012 (878 millones de euros).

Finalmente, la tasa de cobertura mensual ha sido del 91,0%, 6,7 puntos porcentuales por encima de la observada en mayo de 2011 (Cuadro I.1).

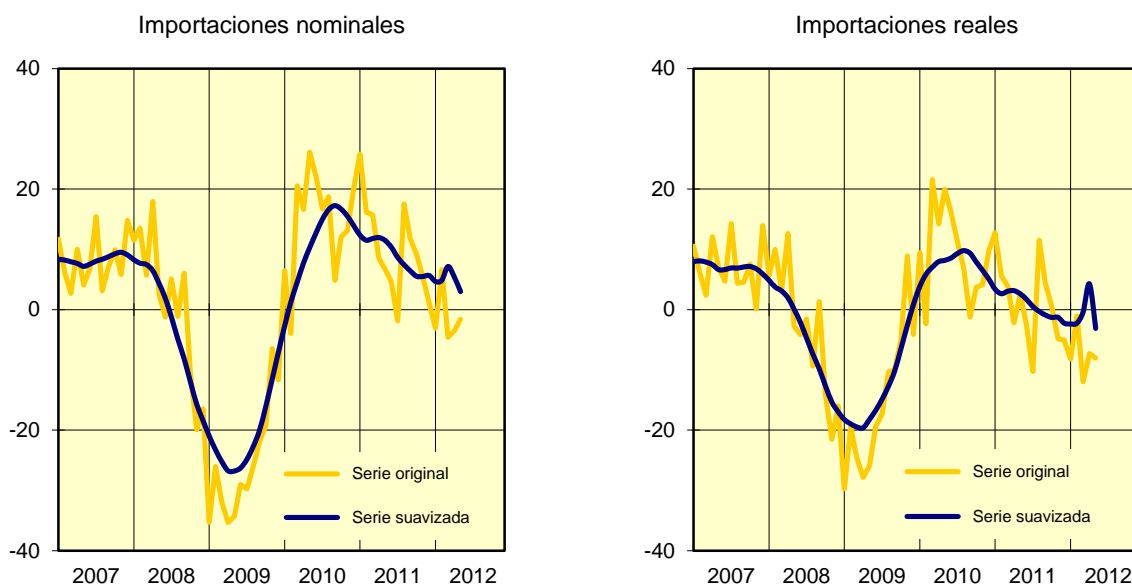
## **I.2. Enero- mayo 2012**

### **Exportaciones**

En los cinco primeros meses de 2012, las exportaciones españolas de mercancías se han situado en 91.105,8 millones de euros, valor superior en un 3,0% al del mismo periodo de 2011. Este dato apunta a una consolidación, incluso con cierta mejora, del importante incremento de las exportaciones registrado en 2011 respecto a 2010.

Los precios de las exportaciones han crecido un 2,5%. De esta manera, la variación real de las exportaciones se ha situado en el 0,5% en el periodo enero-mayo de 2012.

**Gráficos I.3 y I.4 Tasas de variación interanual de las importaciones nominales y reales (%)**



NOTA: las series suavizadas se obtienen a partir de la señal calculada con TRAMO-SEATS

Fuente: S.G. de Evaluación de Instrumentos de Política Comercial de la Secretaría de Estado de Comercio del Ministerio de Economía y Competitividad, a partir de datos del Departamento de Aduanas e II.EE. de la Agencia Tributaria y S.G. de Análisis Coyuntural y Previsiones Económicas

**Importaciones**

En cuanto a las importaciones, han registrado una disminución del 1,4% interanual, hasta los 107.047,0 millones de euros.

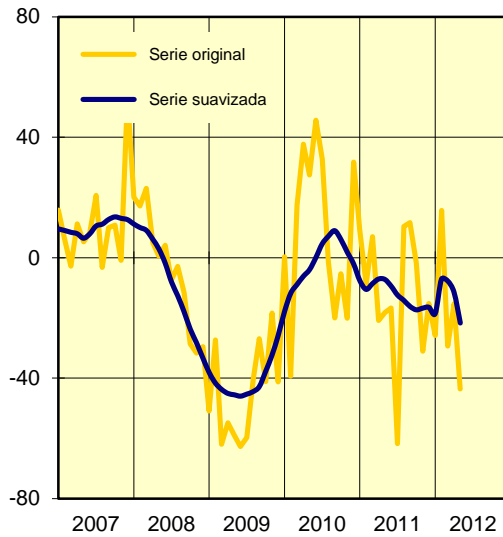
Los precios de las importaciones se han incrementado un 6,5% en los cinco primeros meses de 2012, por lo que, en volumen, las importaciones han experimentado un descenso del 7,5%.

**Saldo comercial**

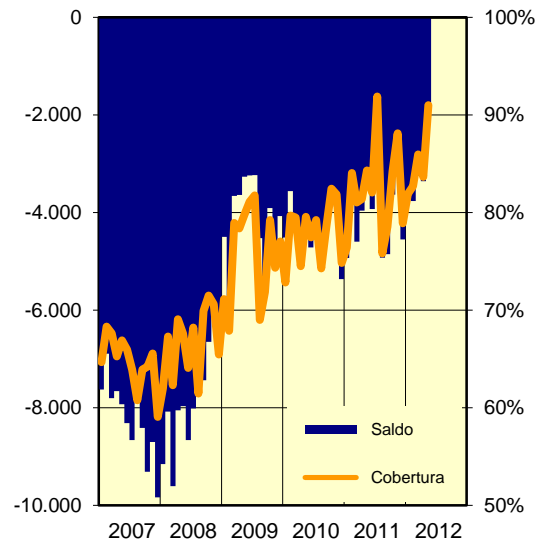
El déficit comercial ha descendido un 20,9% en términos interanuales, alcanzando los 15.941,2 millones de euros.

Por último, la tasa de cobertura del periodo ha sido del 85,1%, resultado superior en 3,7 puntos porcentuales al del conjunto de los cinco primeros meses de 2011.

**Gráfico I.5 Tasa de variación interanual del déficit comercial (%)**



**Gráfico I.6 Saldo comercial (millones de €) y tasa de cobertura (%)**



NOTA: la serie suavizada se obtiene a partir de la señal calculada con TRAMO-SEATS

Fuente: S.G. de Evaluación de Instrumentos de Política Comercial de la Secretaría de Estado de Comercio del Ministerio de Economía y Competitividad, a partir de datos del Departamento de Aduanas e II.EE. de la Agencia Tributaria



**Cuadro I.1. Comercio exterior español de mercancías: Principales Magnitudes**

| <b>COMERCIO EXTERIOR. PRINCIPALES MAGNITUDES</b> |               |                               |               |                               |            |                               |           |
|--|---------------|-------------------------------|---------------|-------------------------------|------------|-------------------------------|-----------|
| PERIODO  | EXPORTACIONES |                               | IMPORTACIONES |                               | SALDO      |                               | COBERTURA |
|  | Millones €    | % var. igual periodo anterior | Millones €    | % var. igual periodo anterior | Millones € | % var. igual periodo anterior | %         |
| 2008   | 189.227,9     | 2,3                           | 283.387,8     | -0,6                          | -94.159,9  | -5,9                          | 66,8      |
| 2009   | 159.889,6     | -15,5                         | 206.116,2     | -27,3                         | -46.226,6  | -50,9                         | 77,6      |
| 2010   | 186.780,1     | 16,8                          | 240.055,9     | 16,5                          | -53.275,8  | 15,2                          | 77,8      |
| 2011*  | 214.485,6     | 15,4                          | 260.823,3     | 9,6                           | -46.337,7  | -11,4                         | 82,2      |
| 12 últimos meses:                                | 217.181,9     | 8,2                           | 259.319,0     | 3,1                           | -42.137,0  | -17,2                         | 83,8      |
| 2009 (Ene-May)                                   | 64.901,0      | -22,2                         | 82.172,8      | -34,8                         | -17.271,8  | -59,5                         | 79,0      |
| 2010 (Ene-May)                                   | 73.567,2      | 16,2                          | 95.100,3      | 12,9                          | -21.533,1  | 2,9                           | 77,4      |
| 2011 (Ene-May)*                                  | 88.409,4      | 20,2                          | 108.551,3     | 14,1                          | -20.141,8  | -6,5                          | 81,4      |
| 2012 (Ene-May)*                                  | 91.105,8      | 3,0                           | 107.047,0     | -1,4                          | -15.941,2  | -20,9                         | 85,1      |
| 2009 (May)                                       | 13.041,0      | -22,6                         | 15.626,7      | -37,3                         | -2.585,7   | -67,9                         | 83,5      |
| 2010 (May)                                       | 16.213,4      | 25,7                          | 20.378,5      | 26,1                          | -4.165,0   | 27,5                          | 79,6      |
| 2011 (May)*                                      | 18.328,3      | 13,0                          | 21.738,0      | 6,7                           | -3.409,7   | -18,1                         | 84,3      |
| 2012 (May)*                                      | 19.462,2      | 6,2                           | 21.388,1      | -1,6                          | -1.925,9   | -43,5                         | 91,0      |
| 2012*  |               |                               |               |                               |            |                               |           |
| Enero  | 16.579,2      | 3,9                           | 20.234,4      | -3,1                          | -3.655,2   | -25,8                         | 81,9      |
| Febrero  | 17.977,6      | 4,9                           | 21.736,7      | 6,6                           | -3.759,1   | 15,7                          | 82,7      |
| Marzo  | 19.888,5      | 1,2                           | 23.133,8      | -4,6                          | -3.245,3   | -29,4                         | 86,0      |
| TRIM I   | 54.445,3      | 3,2                           | 65.104,8      | -0,6                          | -10.659,5  | -16,5                         | 83,6      |
| Abril  | 17.198,4      | -0,8                          | 20.554,2      | -3,5                          | -3.355,8   | -15,3                         | 83,7      |
| Mayo   | 19.462,2      | 6,2                           | 21.388,1      | -1,6                          | -1.925,9   | -43,5                         | 91,0      |

\* Datos provisionales

Fuente: S. G. de Evaluación de Instrumentos de Política Comercial de la Secretaría de Estado de Comercio, con datos de Aduanas

## II. ANÁLISIS POR SECTORES

### II.1 Mayo 2012

#### Exportaciones

Como podemos observar en el Cuadro II.1, en mayo de 2012, los principales sectores exportadores españoles han sido el de *bienes de equipo* (19,8% del total mensual) y el de *alimentos* (15,0% del total).

Las exportaciones del sector de *bienes de equipo* han registrado un aumento del 2,0% interanual. Por rúbricas, detalladas en el Anexo A.1, las ventas de *material de transporte* han decrecido un 4,8%, si bien las ventas de *maquinaria para la industria* han avanzado un 12,4%.

Las ventas exteriores de *alimentos* han aumentado un 10,3%, donde las rúbricas de *carne y frutas y legumbres* son las que mayor incremento han experimentado, con un 19,7% y un 9,3% respectivamente.

**Cuadro II.1 Comercio Exterior: desglose por sectores económicos (Mayo 2012)**

|                              | Exportaciones |            | Importaciones |             |
|------------------------------|---------------|------------|---------------|-------------|
|                              | % total       | %12/11     | % total       | %12/11      |
| <b>TOTAL</b>                 | <b>100,0</b>  | <b>6,2</b> | <b>100,0</b>  | <b>-1,6</b> |
| Alimentos                    | 15,0          | 10,3       | 11,4          | 8,7         |
| Productos energéticos        | 6,4           | 4,0        | 22,1          | 11,2        |
| Materias primas              | 2,7           | 8,6        | 4,7           | 13,4        |
| Semimanufacturas no químicas | 12,5          | 12,8       | 7,4           | -17,9       |
| Productos químicos           | 14,9          | 12,4       | 16,5          | 6,7         |
| Bienes de equipo             | 19,8          | 2,0        | 16,6          | -11,0       |
| Sector automóvil             | 14,7          | -7,5       | 9,8           | -10,5       |
| Bienes de consumo duradero   | 1,4           | -10,4      | 2,3           | -17,1       |
| Manufacturas de consumo      | 6,9           | -0,8       | 8,4           | -11,0       |
| Otras mercancías             | 5,8           | 49,3       | 0,8           | -4,8        |

Fuente: S.G. de Evaluación de Instrumentos de Política Comercial de la Secretaría de Estado de Comercio del Ministerio de Economía y Competitividad, a partir de datos del Departamento de Aduanas e II.EE. de la Agencia Tributaria

Las exportaciones del sector *automóvil*, que representan el 14,7% del total, han descendido un 7,5%. Por rúbricas, se han observado disminuciones del 7,8% en las *ventas de vehículos terminados* y del 6,9% en las de *componentes*.

Por su parte, las exportaciones de *productos químicos* (14,9% del total) han aumentado un 12,4%.

Las exportaciones de *semimanufacturas no químicas* (12,5% del total) han aumentado un 12,8%, mientras que las de *manufacturas de consumo* (6,9% del total) han anotado un descenso del 0,8%.

Las exportaciones de *productos energéticos* (6,4% del total) han crecido un 4,0%. Por último, se ha observado un incremento en las exportaciones de *materias primas* (2,7% del total) del 8,6%, mientras las ventas externas de *bienes de consumo duradero* (1,4 % del total) registraban un descenso del 10,4%.

## **Importaciones**

En cuanto a las importaciones, las de *productos energéticos* (22,1% del total mensual) han aumentado un 11,2% interanual en mayo de 2012. Por rúbricas, las compras de *petróleo* han registrado un aumento del 8,6% y las de *gas* se han incrementado un 22,1%.

Las importaciones de *productos no energéticos* (77,9% del total) han disminuido un 4,7% en relación con los valores observados en mayo de 2011.

Las compras al exterior de *bienes de equipo* (16,6% del total) han decrecido un 11,0% en tasa interanual.

Las importaciones de *productos químicos* (16,5 del total mensual) han aumentado a una tasa interanual del 6,7%.

Por su parte, las importaciones del sector *automóvil* (9,8% del total) han registrado un descenso del 10,5%, como consecuencia de la caída del 21,2% en las compras de *vehículos terminados* y del 4,0% en las compras de *componentes*.

Las importaciones de *alimentos* (11,4% del total) han experimentado un incremento del 8,7% en tasa interanual, mientras las importaciones de *manufacturas de consumo* (8,4% del

total) y de *semimanufacturas no químicas* (7,4% del total) han descendido a tasas interanuales del 11,0% y del 17,9% respectivamente.

Finalmente, las compras exteriores de *materias primas* (4,7% del total) han aumentado un 13,4% y las de *bienes de consumo duradero* (2,3% del total) han disminuido un 17,1% respecto a los valores de mayo de 2011.

## II.2. Enero- mayo 2012

### Exportaciones

Los principales sectores exportadores en los cinco primeros meses de 2012 han sido los *bienes de equipo* y *alimentos*, con cuotas respectivas del 19,1% y del 15,4% del total. Las exportaciones de *bienes de equipo* han disminuido un 0,3% en términos interanuales y por su parte, las exportaciones de *alimentos* han aumentado un 8,4%.

Las exportaciones del sector *automóvil* (14,7% del total) han descendido un 9,5%, con caídas del 12,2% en la rúbrica de *vehículos terminados* y del 3,7% en la de *componentes*.

Por el contrario, han mostrado registros positivos las exportaciones de *productos químicos* (14,4% del total) y de *semimanufacturas no químicas* (12,1% del total): las primeras han crecido un 4,8% y las segundas un 3,7%.

Las ventas exteriores de *manufacturas de consumo* (8,2% del total) también han crecido un 5,5% respecto a los valores de los cinco primeros meses de 2011.

Las exportaciones de *productos energéticos* (6,8% del total) han registrado un avance del 13,7%. Por último, las ventas al exterior de *materias primas* (2,7 % del total) han crecido un 1,3%, mientras que las de *bienes de consumo duradero* (1,5% del total) han descendido un 1,0% en tasa interanual.

### Importaciones

En cuanto a las importaciones, las de *productos energéticos* (principal sector importador del período, con una cuota de 24,3% sobre el total) han crecido un 15,5%. Por partidas, ha habido incrementos del 13,6% en las compras de *petróleo y derivados* y del 20,9% en las de *gas*.

**Cuadro II.2 Comercio Exterior: desglose por sectores económicos (Enero - mayo 2012)**

|                              | Exportaciones |            | Importaciones |             |
|------------------------------|---------------|------------|---------------|-------------|
|                              | % total       | %12/11     | % total       | %12/11      |
| <b>TOTAL</b>                 | <b>100,0</b>  | <b>3,0</b> | <b>100,0</b>  | <b>-1,4</b> |
| Alimentos                    | 15,4          | 8,4        | 10,4          | 3,6         |
| Productos energéticos        | 6,8           | 13,7       | 24,3          | 15,5        |
| Materias primas              | 2,7           | 1,3        | 4,0           | -11,2       |
| Semimanufacturas no químicas | 12,1          | 3,7        | 7,1           | -13,0       |
| Productos químicos           | 14,4          | 4,8        | 15,1          | 1,4         |
| Bienes de equipo             | 19,1          | -0,3       | 17,0          | -8,6        |
| Sector automóvil             | 14,7          | -9,5       | 10,1          | -8,1        |
| Bienes de consumo duradero   | 1,5           | -1,0       | 2,2           | -16,2       |
| Manufacturas de consumo      | 8,2           | 5,5        | 9,0           | -9,5        |
| Otras mercancías             | 5,2           | 24,3       | 0,9           | 29,6        |

Fuente: S.G. de Evaluación de Instrumentos de Política Comercial de la Secretaría de Estado de Comercio del Ministerio de Economía y Competitividad, a partir de datos del Departamento de Aduanas e II.EE. de la Agencia Tributaria

Las importaciones *no energéticas* (75,7% del total del periodo) se han reducido un 5,8% respecto a los valores del periodo enero-mayo de 2011.

Las compras al exterior de *bienes de equipo* (con una cuota del 17,0%) han decrecido un 8,6% interanual, mientras que las de *productos químicos* (15,1% del total) se han incrementado un 1,4%.

Las importaciones del sector *automóvil* (10,1% del total) han descendido un 8,1%, como consecuencia de la disminución del 6,7% en las compras de *vehículos terminados* y del descenso del 9,0% en las de *componentes*.

Las compras exteriores de *alimentos* (10,4% del total) y de *manufacturas de consumo* (9,0% del total) han mostrado comportamientos opuestos, registrando un subida del 3,6% en el primer caso y una reducción del 9,5% en el segundo, respecto a los valores de los cinco primeros meses de 2011.

Finalmente, las importaciones de *semimanufacturas no químicas* (7,1% del total) han disminuido un 13,0% y las de *materias primas* (4,0% del total) lo han hecho en un 11,2%. Las compras al exterior de *bienes de consumo duradero* (2,2% del total) se han reducido un 16,2% en tasa interanual.

## III. ANÁLISIS GEOGRÁFICO

### III.1 Mayo 2012

#### Exportaciones

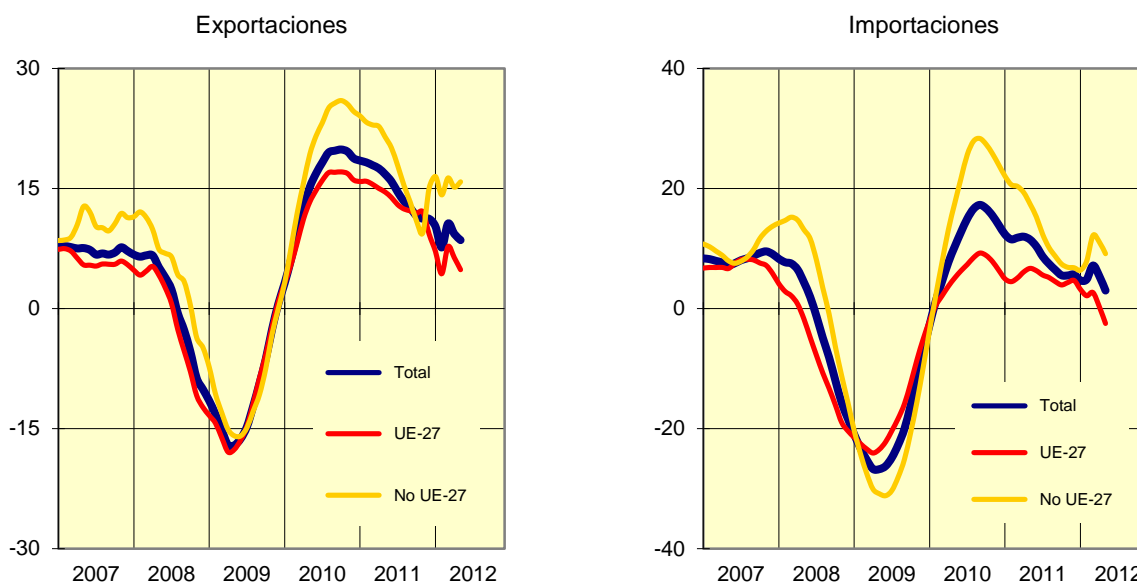
En mayo de 2012, las exportaciones dirigidas a la Unión Europea (63,6% del total mensual) han aumentado un 2,1% en tasa interanual, como figura en el Gráfico III.1 y en el Cuadro III.1. También han aumentado, las ventas a los países de la zona euro (50,0% del total) con una subida del 0,3%.

Las exportaciones a Francia (nuestro principal cliente en mayo de 2012, con una cuota del 16,8%) han caído un 1,6%, mientras que las ventas a Alemania (10,1% del total) han mostrado un crecimiento del 3,5% interanual.

En las ventas a los principales destinos comunitarios se han observado descensos como en el caso de Italia (-3,3%), Portugal (-8,5%) y Reino Unido (-4,3%). Por el contrario, han aumentado las exportaciones a Países Bajos (32,6%) y a Bélgica (15,0%).

#### Gráficos III. 1 y III.2 Crecimiento del comercio exterior (nominal): total, UE-27 y resto

Tasa de variación interanual (en porcentaje) de series suavizadas



NOTA: las series suavizadas se obtienen a partir de la señal calculada con TRAMO-SEATS

Fuente: S.G. de Evaluación de Instrumentos de Política Comercial de la Secretaría de Estado de Comercio del Ministerio de Economía y Competitividad, a partir de datos del Departamento de Aduanas e I.E.E. de la Agencia Tributaria

**Cuadro III.1. Comercio Exterior: desglose por áreas geográficas (Mayo 2012)**

|                   | Exportaciones |            | Importaciones |             |
|-------------------|---------------|------------|---------------|-------------|
|                   | % total       | %12/11     | % total       | %12/11      |
| <b>TOTAL</b>      | <b>100,0</b>  | <b>6,2</b> | <b>100,0</b>  | <b>-1,6</b> |
| Unión Europea     | 63,6          | 2,1        | 51,8          | -5,9        |
| Zona euro         | 50,0          | 0,3        | 41,2          | -7,3        |
| Francia           | 16,8          | -1,6       | 10,4          | -13,2       |
| Alemania          | 10,1          | 3,5        | 10,8          | -13,2       |
| Italia            | 7,5           | -3,3       | 6,5           | -3,1        |
| Resto UE          | 13,6          | 9,3        | 10,6          | 0,3         |
| Reino Unido       | 5,7           | -4,3       | 4,5           | 9,4         |
| Resto de Europa   | 7,5           | 1,8        | 7,9           | -1,4        |
| América del Norte | 4,1           | 1,0        | 4,7           | 19,2        |
| Estados Unidos    | 3,6           | 4,5        | 4,1           | 15,8        |
| América Latina    | 6,8           | 42,5       | 8,4           | 45,5        |
| Asia              | 5,5           | 13,8       | 13,2          | -3,1        |
| Japón             | 0,9           | 4,9        | 1,4           | 25,0        |
| China             | 1,6           | 5,6        | 6,7           | -6,8        |
| Oriente Medio     | 2,6           | 16,1       | 1,8           | -64,8       |
| África            | 6,7           | 31,0       | 11,1          | 26,7        |
| Marruecos         | 2,0           | 29,0       | 1,2           | -12,3       |

Fuente: S.G. de Evaluación de Instrumentos de Política Comercial de la Secretaría de Estado de Comercio del Ministerio de Economía y Competitividad, a partir de datos del Departamento de Aduanas e II.EE. de la Agencia Tributaria

Las exportaciones dirigidas a países no pertenecientes a la Unión Europea (36,4% del total en mayo de 2012) han registrado un crecimiento del 14,1% respecto a los valores del mismo mes de 2011.

Las ventas a países de Europa no pertenecientes a la UE han aumentado un 1,8%. Asimismo, han aumentado las exportaciones dirigidas a África (31,0%, un 29,0% en el caso de Marruecos), Oriente Medio (16,1%) y Asia, un 13,8%, con un 5,6% para China y un 4,9% para Japón).

Del mismo modo, las ventas a América del Norte han anotado un aumento del 1,0%, con un avance de las exportaciones a Estados Unidos del 4,5% interanual. Por su parte, las exportaciones dirigidas a América Latina se han incrementado un 42,5%.

**Importaciones**

En cuanto a las importaciones, que están detalladas en el Anexo A.3, en mayo de 2012, las importaciones procedentes de la *Unión Europea* (51,8% del total mensual) han disminuido

un 5,9% en términos interanuales. En el caso de las compras a los países de *la zona euro* (41,2% del total), la disminución ha sido del 7,3%.

Las importaciones procedentes de *Francia* (10,4% del total) han descendido un 13,2%, al igual que las procedentes de *Alemania* (10,8% del total) que también han retrocedido un 13,2% respecto a los valores de mayo de 2011.

Por su parte, las compras al *Reino Unido* han disminuido un 9,4%, a *Italia* han caído un 3,1% y las realizadas a *Bélgica* un 5,9%. Por el contrario, han anotado crecimientos, en mayo de 2012, las importaciones cuyo origen han sido *Países Bajos* (23,6%) e *Irlanda* (3,0%).

Las importaciones procedentes de *países no pertenecientes a la Unión Europea* (48,2% del total mensual) han mostrado un aumento del 3,4% respecto a los valores de mayo de 2011.

Las compras a países de *Asia* han descendido un 3,1% (un -6,8% en el caso de *China*), así como las procedentes de *países europeos no comunitarios* han registrado una caída interanual del 1,4%.

Las compras procedentes de *África* y *América Latina* han registrado los mayores incrementos interanuales, del (26,7%) y (45,5%), respectivamente. Igualmente, han registrado avances las importaciones procedentes de *América del Norte* (19,2%). Sin embargo, las procedentes de *Oriente Medio* (-64,8%) y *resto de América* (-27,6%) han experimentado descensos.

### **Saldo comercial**

El saldo comercial de mercancías presenta un déficit de 1.925,9 millones de euros, lo que representa una mejora del 43,5% respecto al mismo mes de 2011 (3.409,7 millones de euros). El saldo comercial con la Unión Europea vuelve a registrar un superávit, en este caso de 1.289,3 millones de euros, mayor que el que se registraba en el mismo mes del año anterior de 338,4 millones de euros. Asimismo, se ha producido un superávit frente a la zona euro, en concreto por valor de 907,5 millones de euros (en 2011 el superávit era de 174,3 millones de euros).

Finalmente se registra déficit con los países no pertenecientes a la UE que disminuye un 14,2% respecto a los valores de mayo de 2011, para situarse en 3.215,2 millones de euros. Asia, África y América Latina son las zonas geográficas con las que se registran mayores



déficits comerciales, 1.760,5 millones de euros en el primer caso, 1.063,9 millones de euros, en el segundo y 487,7 millones de euros, en el último.

## III.2. Enero- mayo 2012

### Exportaciones

Las exportaciones dirigidas a la *Unión Europea* (64,7% del total) han permanecido estables. En el caso de las ventas a la *zona euro* (51,5% del total), se ha producido un descenso del 1,1%.

Las ventas a *Francia* (principal destino de nuestras exportaciones en el periodo, con una cuota del 17,4%) han caído un 0,4%, mientras que las ventas a *Alemania* (10,8% del total) han experimentado un avance del 6,5%.

Han aumentado respecto a los valores de los cinco primeros meses de 2011 las exportaciones dirigidas a *Bélgica* (5,8%) y *Países Bajos* (5,7%). Sin embargo, han descendido las ventas dirigidas al resto de principales países comunitarios como *Portugal* (-8,6%), *Italia* (-7,2%), y *Reino Unido* (-2,2%).

En el periodo enero-mayo de 2012, crecen las exportaciones dirigidas al resto de zonas geográficas, salvo en el caso de los *países europeos no comunitarios* (-0,6%), *América del Norte* (-0,3%) y *resto de América* (-8,6%). Las ventas a destinos extracomunitarios (35,3% del total en los cinco primeros meses de 2012) han registrado un aumento del 9,1% respecto a los valores del mismo periodo del año anterior.

Las exportaciones dirigidas a países de *África* han crecido un 24,6%, un 20,5% en el caso de *Marruecos*. Asimismo, han aumentado en tasa interanual tanto las ventas a *Asia* un 16,9% (11,5% para *China* y 13,0% para *Japón*) como a destinos de países de *América Latina* (12,2%).

Por su parte, han crecido respecto a los valores de los cinco primeros meses de 2011 las exportaciones dirigidas a países de *Oriente Medio*, un 15,3% y a *Oceanía*, un 7,6%:

**Cuadro III.2. Comercio Exterior: desglose por áreas geográficas (Enero-mayo 2012)**

|                   | Exportaciones |            | Importaciones |             |
|-------------------|---------------|------------|---------------|-------------|
|                   | % total       | %12/11     | % total       | %12/11      |
| <b>TOTAL</b>      | <b>100,0</b>  | <b>3,0</b> | <b>100,0</b>  | <b>-1,4</b> |
| Unión Europea     | 64,7          | 0,0        | 50,5          | -6,7        |
| Zona euro         | 51,5          | -1,1       | 40,7          | -7,7        |
| Francia           | 17,4          | -0,4       | 10,8          | -6,0        |
| Alemania          | 10,8          | 6,5        | 10,9          | -9,9        |
| Italia            | 7,4           | -7,2       | 6,2           | -10,2       |
| Resto UE          | 13,2          | 4,5        | 9,8           | -2,5        |
| Reino Unido       | 6,1           | -2,2       | 3,9           | -4,4        |
| Resto de Europa   | 7,6           | -0,6       | 7,2           | -2,4        |
| América del Norte | 4,3           | -0,3       | 4,5           | -2,9        |
| Estados Unidos    | 3,7           | -1,4       | 4,0           | -3,2        |
| América Latina    | 6,0           | 12,2       | 7,8           | 44,9        |
| Asia              | 5,5           | 16,9       | 13,3          | -6,3        |
| Japón             | 0,9           | 13,0       | 1,3           | -5,1        |
| China             | 1,6           | 11,5       | 6,6           | -4,9        |
| Oriente Medio     | 2,6           | 15,3       | 4,6           | -13,9       |
| África            | 6,3           | 24,6       | 10,7          | 18,2        |
| Marruecos         | 2,2           | 20,5       | 1,2           | -6,9        |

Fuente: S.G. de Evaluación de Instrumentos de Política Comercial de la Secretaría de Estado de Comercio del Ministerio de Economía y Competitividad, a partir de datos del Departamento de Aduanas e II.EE. de la Agencia Tributaria

### Importaciones

En cuanto a las importaciones, las procedentes de la *Unión Europea* (50,5% del total) han disminuido un 6,7% en términos interanuales. Por su parte, las compras a países de la *zona euro* (40,7% del total) han caído un 7,7%.

Las compras a *Francia* (10,8% del total) han decrecido un 6,0% al igual que a *Alemania* (10,9% del total) donde también han mostrado registros negativos, con una caída del 9,9%.

Entre las importaciones procedentes del resto de principales proveedores comunitarios sólo han aumentado en términos interanuales durante los cinco primeros meses de 2012, las provenientes de *Irlanda* (7,6%) y *Países Bajos* (1,0%). El resto ha mostrado descensos: *Bélgica* (-18,1%), *Italia* (-10,2%), *Portugal* (-4,2%) y *Reino Unido* (-4,4%)

Las importaciones procedentes de *países no pertenecientes a la Unión Europea* (49,5% del total del periodo) se han incrementado un 4,7% en tasa interanual.

Las compras a los países europeos no comunitarios han disminuido un 2,4%. Igualmente, han decrecido las importaciones de *Asia* (-6,3%, un -4,9% para *China* y -5,1% para *Japón*), así como las procedentes de *América del Norte* (-2,9%; con un descenso del 3,2% para *Estados Unidos*).

Por último, las compras a países de *América Latina* han aumentado un 44,9% y a países de *África* han situado su incremento en el 18,2%

### **Saldo comercial**

El saldo comercial en el periodo enero-mayo de 2012 alcanza un déficit de 15.941,2 millones de euros, un 20,9% menos que en el mismo periodo de 2011 en que se situaba en 20.141,8 millones de euros.

El saldo comercial con la Unión Europea ha registrado una cifra positiva de 4.884,5 millones de euros, mayor que el superávit de 990,0 millones de euros del periodo enero-mayo de 2011. Asimismo, también se presenta superávit con la zona euro, cifrado en 3.335,5 millones de euros, muy por encima del registrado en el mismo periodo del año anterior que se situó en 234,0 millones de euros.

Finalmente, frente a los países no comunitarios se ha contabilizado un déficit comercial de 20.825,7 millones de euros, mostrando un descenso del 1,4% en tasa interanual

## IV. ANÁLISIS POR COMUNIDADES AUTÓNOMAS

---

### IV.1 Mayo 2012

#### Exportaciones

En mayo de 2012, las exportaciones de *Cataluña* (25,8% del total mensual) han mostrado un crecimiento del 5,5% en tasa interanual. Asimismo, han aumentado las exportaciones de *Andalucía* (35,7%), *Comunidad Valenciana* (5,9%), *País Vasco* (5,8%) y *Comunidad de Madrid* (4,1%). Por el contrario, han retrocedido las ventas exteriores de *Galicia* un 16,8%. Del resto de CC.AA, los mayores avances interanuales se han observado en las exportaciones de *Murcia* (49,3%) y *Asturias* (54,2%), como queda recogido en el Anexo A.5.

#### Importaciones

Respecto a las importaciones, las de *Cataluña* (28,0% del total mensual) han disminuido un 4,9%, las del *País Vasco* (-9,5%) y las de la *Comunidad Valenciana* (-4,9%). Por el contrario, se han incrementado las importaciones de *Andalucía* (4,2%), *Galicia* (4,4%) y las de la *Comunidad de Madrid* (19,7% del total), un 5,2%.

Del resto de comunidades autónomas, las más dinámicas en la importación han sido *Murcia* (30,8%) y *Asturias* (17,2%), mientras que por el contrario, los mayores descensos fueron los de Canarias (-41,0%) y *Aragón* (-30,9%).

#### Desglose sectorial

El desglose sectorial de las CC.AA de mayor importancia relativa en la exportación (Anexo A.7), muestra como las ventas exteriores de *Cataluña* han correspondido mayoritariamente a *productos químicos* (1.319,9 millones de euros y 26,2% del total), seguidas de los bienes de equipo (887,7 millones de euros y 17,6% del total) y sector automóvil (811,5 millones de euros y 16,1% del total). El sector del automóvil ha sido el más dinámico, con un aumento interanual del 24,8%. En *Andalucía* las exportaciones se centran en *alimentos* (29,5% del total), *productos energéticos* (15,8% del total) y *otras mercancías* (16,4% del total), siendo *otras mercancías* las de mayor tasa de aumento en el período (106,0% interanual).

Las exportaciones de la *Comunidad de Madrid* se concentran en *bienes de equipo* (28,0% del total) y *productos químicos* (27,6% del total), con un aumento estos últimos del 63,1%

interanual. En la *Comunidad Valenciana* en *alimentos* (19,0% del total), *semimanufacturas no químicas* (22,7% del total), esta última con un incremento del 49,2%.

Finalmente las ventas exteriores del *País Vasco* corresponden sobre todo a *bienes de equipo* (38,5% del total y un incremento del 21,8% interanual), *semimanufacturas no químicas* (25,5% del total) y en menor medida *automóvil* (13,5%) con tasas negativas en ambos casos, mientras que las de *Galicia* se distribuyen entre las *manufacturas de consumo* (22,1% del total) y el *automóvil* (20,2%), seguidas de los alimentos que en mayo de 2012 tienen una cuota del 15,8% del total y un aumento del 7,6%.

## IV.2. Enero- mayo 2012

### Exportaciones

En los cinco primeros meses de 2012, las exportaciones de *Cataluña* (26,4% del total) han crecido un 7,5% respecto a los valores del mismo periodo de 2011.

Las exportaciones de *Andalucía* han aumentado un 10,1%. Por su parte, las ventas al exterior de la *Comunidad Valenciana* y *Comunidad de Madrid* han registrado incrementos interanuales respectivos del 3,3% y 2,9%. Mientras que las de *Galicia* y *el País Vasco* han descendido un 17,7% y 0,7%.

En cuanto al resto de comunidades autónomas, los mayores aumentos en las exportaciones durante el periodo enero-mayo de 2012 han correspondido a la *Región de Murcia* (56,0%), y *Baleares* (76,6%). Por el contrario, las exportaciones de *Aragón* y *Navarra* han retrocedido un 14,9% y un 12,0%.

### Importaciones

Las importaciones de *Cataluña* (27,7% del total) y de la *Comunidad de Madrid* (19,1% del total) han caído un 2,2% y un 4,8%, respectivamente, respecto a los valores de los cinco primeros meses de 2011.

Por el contrario, se han incrementado las compras al exterior de *Andalucía* (12,4%) y *Galicia* (0,3%), mientras han retrocedido las importaciones del *País Vasco* (-16,4%) y *Comunidad Valenciana* (-5,4%).

Del resto de comunidades, los mayores avances han correspondido a la *Región de Murcia* (35,4%) y a *Canarias* (10,0%). En el lado opuesto, las importaciones de *Aragón* han caído un 26,3% en tasa interanual.

## V. COMPARACIÓN INTERNACIONAL

---

### Exportaciones

Según los datos resumidos en el Cuadro V.1, en mayo de 2012, las exportaciones *españolas* de mercancías han registrado un aumento del 6,2% interanual. Por su parte, las exportaciones de la *Zona Euro* se han incrementado el 1,3%. Las exportaciones de nuestros principales socios comerciales en la *Zona Euro* han crecido en mayo de 2012: 0,5% para *Alemania* y 4,8% para *Italia*, mientras han descendido un 4,9% para *Francia*

Por su parte, las exportaciones de *Estados Unidos* han aumentado un 6,0% y las de *Japón* un 11,4% interanual.

### Importaciones

En cuanto a las importaciones, las de *España* han disminuido un 1,6% respecto a los valores de mayo de 2011. También han descendido las compras de la *Zona Euro* (-1,4%), así como las de *Francia* (-6,7%), *Italia* (-4,5%) y *Alemania* (-0,2%).

Finalmente, tanto las importaciones de *Japón* como las de *Estados Unidos* han mostrado avances: 10,8% y 5,1%, respectivamente.

**Cuadro V.1 Crecimiento comparativo de los flujos comerciales (variación interanual en porcentaje)**

|                | Exportaciones |                          |                  | Importaciones |                          |                  |
|----------------|---------------|--------------------------|------------------|---------------|--------------------------|------------------|
|                | 2012.<br>Mayo | Doce<br>últimos<br>meses | 2012.<br>I Trim. | 2012.<br>Mayo | Doce<br>últimos<br>meses | 2012.<br>I Trim. |
| <b>España</b>  | 6,2           | 8,2                      | 3,2              | -1,6          | 3,1                      | -0,6             |
| Francia        | -4,9          | 2,9                      | 5,2              | -6,7          | 3,0                      | 2,2              |
| Alemania       | 0,5           | 5,8                      | 5,8              | -0,2          | 6,2                      | 4,7              |
| Italia         | 4,8           | 6,0                      | 10,1             | -4,5          | -1,3                     | -4,6             |
| Zona euro *    | 1,3           | 5,3                      | 4,9              | -1,4          | 2,8                      | 2,7              |
| Estados Unidos | 6,0           | 10,8                     | 8,5              | 5,1           | 10,7                     | 8,5              |
| Japón          | 11,4          | 6,4                      | 3,2              | 10,8          | 19,0                     | 15,9             |

Fuente: S.G. de Evaluación de Instrumentos de Política Comercial de la Secretaría de Estado de Comercio del Ministerio de Economía y Competitividad, con datos nacionales provisionales

\* Incluye ventas extra-zona euro y ventas entre países de la zona euro



## **A. APÉNDICE ESTADÍSTICO**

---

A.1 Comercio Exterior en mayo de 2012. Desglose por Sectores Económicos

A.2 Comercio Exterior en enero - mayo de 2012. Desglose por Sectores Económicos

A.3 Comercio Exterior en mayo de 2012. Desglose por Áreas Geográficas

A.4 Comercio Exterior en enero - mayo de 2012. Desglose por Áreas Geográficas

A.5 Comercio Exterior en mayo de 2012. Desglose por Comunidades Autónomas (CC.AA.)

A.6 Comercio Exterior en enero - mayo de 2012. Desglose por CC.AA.

A.7 Comercio Exterior mayo de 2012. Desglose sectorial de las principales CC.AA.

## A.1. Comercio Exterior en mayo de 2012. Desglose por Sectores Económicos

|  | EXPORTACIONES   |              |              | IMPORTACIONES   |              |              | SALDO           |               |
|--|-----------------|--------------|--------------|-----------------|--------------|--------------|-----------------|---------------|
|  | Millones €      | % total      | var. 12/11   | Millones €      | % total      | var. 12/11   | Millones €      | var. 12/11    |
| <b>Alimentos</b>                       | <b>2.915,6</b>  | <b>15,0</b>  | <b>10,3</b>  | <b>2.443,3</b>  | <b>11,4</b>  | <b>8,7</b>   | <b>472,3</b>    | <b>19,8</b>   |
| Frutas y legumbres                     | 1.129,0         | 5,8          | 9,3          | 301,9           | 1,4          | 4,2          | 827,1           | 11,2          |
| Pesca                                  | 262,2           | 1,3          | 6,8          | 451,3           | 2,1          | 4,3          | -189,1          | 1,0           |
| Bebidas                                | 273,6           | 1,4          | 5,9          | 144,3           | 0,7          | 15,2         | 129,3           | -2,8          |
| Carne                                  | 391,3           | 2,0          | 19,7         | 132,1           | 0,6          | -6,7         | 259,1           | 39,8          |
| Otros alimentos                        | 859,5           | 4,4          | 10,4         | 1.413,6         | 6,6          | 12,3         | -554,1          | 15,3          |
| <b>Productos energéticos</b>           | <b>1.237,1</b>  | <b>6,4</b>   | <b>4,0</b>   | <b>4.725,8</b>  | <b>22,1</b>  | <b>11,2</b>  | <b>-3.488,7</b> | <b>14,0</b>   |
| Petróleo y derivados                   | 1.062,6         | 5,5          | -1,2         | 3.583,0         | 16,8         | 8,6          | -2.520,4        | 13,4          |
| Gas                                    | 103,9           | 0,5          | 97,7         | 998,5           | 4,7          | 22,1         | -894,6          | 16,9          |
| Carbón y electricidad                  | 70,6            | 0,4          | 15,6         | 144,3           | 0,7          | 8,8          | -73,7           | 3,0           |
| <b>Materias primas</b>                 | <b>522,9</b>    | <b>2,7</b>   | <b>8,6</b>   | <b>997,7</b>    | <b>4,7</b>   | <b>13,4</b>  | <b>-474,8</b>   | <b>19,2</b>   |
| Animales y vegetales                   | 209,8           | 1,1          | -11,3        | 268,1           | 1,3          | -22,8        | -58,3           | -47,4         |
| Minerales                              | 313,1           | 1,6          | 27,9         | 729,6           | 3,4          | 37,0         | -416,5          | 44,8          |
| <b>Semimanufacturas no químicas</b>    | <b>2.430,1</b>  | <b>12,5</b>  | <b>12,8</b>  | <b>1.574,6</b>  | <b>7,4</b>   | <b>-17,9</b> | <b>855,5</b>    | <b>261,1</b>  |
| Metales no ferrosos                    | 399,4           | 2,1          | 17,1         | 290,9           | 1,4          | -21,9        | 108,5           | -445,6        |
| Hierro y acero                         | 833,5           | 4,3          | 6,1          | 610,5           | 2,9          | -22,7        | 222,9           | -5.604,7      |
| Papel                                  | 290,2           | 1,5          | -5,8         | 305,9           | 1,4          | -10,6        | -15,7           | -53,9         |
| Prod. cerámicos y similares            | 283,8           | 1,5          | 12,5         | 50,6            | 0,2          | -7,8         | 233,2           | 18,2          |
| Otras semimanufacturas                 | 623,4           | 3,2          | 33,1         | 316,7           | 1,5          | -11,8        | 306,7           | 180,9         |
| <b>Productos químicos</b>              | <b>2.898,5</b>  | <b>14,9</b>  | <b>12,4</b>  | <b>3.522,1</b>  | <b>16,5</b>  | <b>6,7</b>   | <b>-623,6</b>   | <b>-13,6</b>  |
| Productos químicos orgánicos           | 366,8           | 1,9          | 42,6         | 864,2           | 4,0          | 22,9         | -497,4          | 11,5          |
| Productos químicos inorgánicos         | 69,5            | 0,4          | -7,4         | 239,2           | 1,1          | 26,6         | -169,7          | 48,9          |
| Medicamentos                           | 870,9           | 4,5          | 16,0         | 852,2           | 4,0          | -1,6         | 18,7            | -116,2        |
| Plásticos                              | 764,2           | 3,9          | 0,9          | 695,3           | 3,3          | -7,2         | 68,8            | 738,2         |
| Abonos                                 | 64,4            | 0,3          | -12,7        | 58,3            | 0,3          | 16,1         | 6,0             | -74,3         |
| Colorantes y curtientes                | 180,8           | 0,9          | 7,9          | 113,4           | 0,5          | -6,8         | 67,5            | 46,7          |
| Aceites esenciales y perfumados        | 313,8           | 1,6          | 18,7         | 241,3           | 1,1          | 5,5          | 72,4            | 104,2         |
| Otros productos químicos               | 268,2           | 1,4          | 14,9         | 458,1           | 2,1          | 16,7         | -189,9          | 19,5          |
| <b>Bienes de equipo</b>                | <b>3.853,3</b>  | <b>19,8</b>  | <b>2,0</b>   | <b>3.553,9</b>  | <b>16,6</b>  | <b>-11,0</b> | <b>299,4</b>    | <b>-238,6</b> |
| Maquinaria para la industria           | 1.078,4         | 5,5          | 12,4         | 973,8           | 4,6          | -10,8        | 104,5           | -178,9        |
| <i>Maquinaria específica</i>           | 385,6           | 2,0          | 15,6         | 274,9           | 1,3          | -11,1        | 110,7           | 351,8         |
| <i>Maquinaria de uso general</i>       | 692,8           | 3,6          | 10,7         | 699,0           | 3,3          | -10,7        | -6,2            | -96,0         |
| Eq. oficina y telecomunicaciones       | 213,1           | 1,1          | 11,9         | 829,0           | 3,9          | -13,4        | -615,8          | -19,7         |
| <i>Maq. Autom. datos y eq. oficina</i> | 73,5            | 0,4          | 12,6         | 339,6           | 1,6          | 3,3          | -266,2          | 1,0           |
| <i>Equipos telecomunicaciones</i>      | 139,7           | 0,7          | 11,6         | 489,3           | 2,3          | -22,2        | -349,7          | -30,5         |
| Material transporte                    | 936,5           | 4,8          | -4,8         | 313,5           | 1,5          | -12,1        | 623,0           | -0,7          |
| <i>Ferroviano</i>                      | 155,1           | 0,8          | 89,1         | 19,0            | 0,1          | -0,4         | 136,1           | 116,2         |
| <i>Carretera</i>                       | 405,0           | 2,1          | 0,8          | 95,3            | 0,4          | -36,8        | 309,8           | 23,4          |
| <i>Buques</i>                          | 42,8            | 0,2          | -68,5        | 12,3            | 0,1          | -80,6        | 30,5            | -57,9         |
| <i>Aeronaves</i>                       | 333,6           | 1,7          | -8,3         | 186,9           | 0,9          | 52,0         | 146,7           | -39,1         |
| Otros bienes de equipo                 | 1.625,3         | 8,4          | -1,2         | 1.437,6         | 6,7          | -9,5         | 187,7           | 235,5         |
| <i>Motores</i>                         | 139,3           | 0,7          | 61,9         | 72,5            | 0,3          | -12,9        | 66,8            | 2.269,5       |
| <i>Aparatos eléctricos</i>             | 817,5           | 4,2          | -8,6         | 698,4           | 3,3          | -10,8        | 119,1           | 6,9           |
| <i>Aparatos de precisión</i>           | 141,9           | 0,7          | 21,8         | 270,8           | 1,3          | -7,0         | -128,9          | -26,2         |
| <i>Resto bienes de equipo</i>          | 526,6           | 2,7          | -3,9         | 395,9           | 1,9          | -8,3         | 130,7           | 12,4          |
| <b>Sector automóvil</b>                | <b>2.860,4</b>  | <b>14,7</b>  | <b>-7,5</b>  | <b>2.102,5</b>  | <b>9,8</b>   | <b>-10,5</b> | <b>757,9</b>    | <b>1,8</b>    |
| Automóviles y motos                    | 1.937,7         | 10,0         | -7,8         | 696,9           | 3,3          | -21,2        | 1.240,8         | 2,0           |
| Componentes del automóvil              | 922,7           | 4,7          | -6,9         | 1.405,6         | 6,6          | -4,0         | -482,9          | 2,2           |
| <b>Bienes de consumo duradero</b>      | <b>264,8</b>    | <b>1,4</b>   | <b>-10,4</b> | <b>488,8</b>    | <b>2,3</b>   | <b>-17,1</b> | <b>-224,0</b>   | <b>-23,8</b>  |
| Electrodomésticos                      | 44,2            | 0,2          | -52,7        | 109,5           | 0,5          | -26,3        | -65,3           | 18,3          |
| Electrónica de consumo                 | 48,6            | 0,2          | 28,3         | 143,8           | 0,7          | -4,2         | -95,2           | -15,2         |
| Muebles                                | 134,8           | 0,7          | 11,4         | 183,0           | 0,9          | -21,8        | -48,2           | -57,4         |
| Otros bienes de consumo duradero       | 37,2            | 0,2          | -14,0        | 52,5            | 0,2          | -7,5         | -15,4           | 13,0          |
| <b>Manufacturas de consumo</b>         | <b>1.341,5</b>  | <b>6,9</b>   | <b>-0,8</b>  | <b>1.804,4</b>  | <b>8,4</b>   | <b>-11,0</b> | <b>-462,9</b>   | <b>-31,4</b>  |
| Textiles                               | 712,0           | 3,7          | -1,7         | 956,6           | 4,5          | -13,5        | -244,6          | -35,8         |
| Confeción                              | 425,9           | 2,2          | -4,9         | 651,9           | 3,0          | -13,1        | -226,0          | -25,3         |
| Calzado                                | 127,7           | 0,7          | -8,2         | 127,6           | 0,6          | -5,4         | 0,1             | -96,8         |
| Juguetes                               | 50,1            | 0,3          | -18,7        | 108,9           | 0,5          | -18,5        | -58,8           | -18,4         |
| Otras manufacturas de consumo          | 451,6           | 2,3          | 5,9          | 611,3           | 2,9          | -6,3         | -159,7          | -29,4         |
| <b>Otras mercancías</b>                | <b>1.138,1</b>  | <b>5,8</b>   | <b>49,3</b>  | <b>175,3</b>    | <b>0,8</b>   | <b>-4,8</b>  | <b>962,8</b>    | <b>66,5</b>   |
| <b>TOTAL</b>                           | <b>19.462,2</b> | <b>100,0</b> | <b>6,2</b>   | <b>21.388,1</b> | <b>100,0</b> | <b>-1,6</b>  | <b>-1.925,9</b> | <b>-43,5</b>  |

Fuente: S.G. de Evaluación de Instrumentos de Política Comercial, con datos del Dpto. de Aduanas e II.EE. de la Agencia Tributaria

**A.2. Comercio Exterior en enero-mayo de 2012. Desglose por Sectores Económicos**

|  | EXPORTACIONES   |              |             | IMPORTACIONES    |              |              | SALDO            |              |
|--|-----------------|--------------|-------------|------------------|--------------|--------------|------------------|--------------|
|  | Millones €      | % total      | var. 12/11  | Millones €       | % total      | var. 12/11   | Millones €       | var. 12/11   |
| <b>Alimentos</b>                       | <b>14.033,1</b> | <b>15,4</b>  | <b>8,4</b>  | <b>11.095,5</b>  | <b>10,4</b>  | <b>3,6</b>   | <b>2.937,6</b>   | <b>32,0</b>  |
| Frutas y legumbres                     | 5.937,8         | 6,5          | 5,8         | 1.407,6          | 1,3          | -4,3         | 4.530,2          | 9,4          |
| Pesca                                  | 1.168,3         | 1,3          | 6,6         | 1.855,6          | 1,7          | -6,9         | -687,3           | -23,4        |
| Bebidas                                | 1.270,7         | 1,4          | 14,5        | 601,4            | 0,6          | 14,9         | 669,3            | 14,2         |
| Carne                                  | 1.855,7         | 2,0          | 20,1        | 665,7            | 0,6          | -3,2         | 1.190,0          | 38,8         |
| Otros alimentos                        | 3.800,6         | 4,2          | 6,2         | 6.565,3          | 6,1          | 8,7          | -2.764,7         | 12,4         |
| <b>Productos energéticos</b>           | <b>6.189,1</b>  | <b>6,8</b>   | <b>13,7</b> | <b>26.003,8</b>  | <b>24,3</b>  | <b>15,5</b>  | <b>-19.814,7</b> | <b>16,0</b>  |
| Petróleo y derivados                   | 5.465,2         | 6,0          | 8,5         | 20.063,1         | 18,7         | 13,6         | -14.597,9        | 15,7         |
| Gas                                    | 306,5           | 0,3          | 130,1       | 5.095,0          | 4,8          | 20,9         | -4.788,5         | 17,3         |
| Carbón y electricidad                  | 417,4           | 0,5          | 53,6        | 845,7            | 0,8          | 29,9         | -428,3           | 13,0         |
| <b>Materias primas</b>                 | <b>2.441,0</b>  | <b>2,7</b>   | <b>1,3</b>  | <b>4.234,6</b>   | <b>4,0</b>   | <b>-11,2</b> | <b>-1.793,6</b>  | <b>-24,0</b> |
| Animales y vegetales                   | 1.110,0         | 1,2          | 2,9         | 1.343,9          | 1,3          | -10,1        | -233,9           | -43,9        |
| Minerales                              | 1.330,9         | 1,5          | 0,0         | 2.890,7          | 2,7          | -11,7        | -1.559,7         | -19,7        |
| <b>Semimanufacturas no químicas</b>    | <b>11.005,2</b> | <b>12,1</b>  | <b>3,7</b>  | <b>7.621,4</b>   | <b>7,1</b>   | <b>-13,0</b> | <b>3.383,8</b>   | <b>82,5</b>  |
| Metales no ferrosos                    | 2.072,9         | 2,3          | 8,9         | 1.391,7          | 1,3          | -19,8        | 681,2            | 301,2        |
| Hierro y acero                         | 3.782,0         | 4,2          | -3,6        | 3.102,7          | 2,9          | -14,6        | 679,4            | 135,0        |
| Papel                                  | 1.354,9         | 1,5          | -7,2        | 1.360,3          | 1,3          | -8,9         | -5,3             | -83,6        |
| Prod. cerámicos y similares            | 1.221,4         | 1,3          | 9,1         | 213,4            | 0,2          | -12,3        | 1.007,9          | 15,1         |
| Otras semimanufacturas                 | 2.573,9         | 2,8          | 16,7        | 1.553,4          | 1,5          | -6,1         | 1.020,5          | 85,0         |
| <b>Productos químicos</b>              | <b>13.155,6</b> | <b>14,4</b>  | <b>4,8</b>  | <b>16.188,8</b>  | <b>15,1</b>  | <b>1,4</b>   | <b>-3.033,2</b>  | <b>-11,0</b> |
| Productos químicos orgánicos           | 1.881,2         | 2,1          | 30,3        | 3.971,4          | 3,7          | 27,8         | -2.090,2         | 25,8         |
| Productos químicos inorgánicos         | 347,5           | 0,4          | 2,7         | 865,3            | 0,8          | 5,3          | -517,8           | 7,1          |
| Medicamentos                           | 3.638,2         | 4,0          | -3,5        | 4.207,8          | 3,9          | -8,5         | -569,6           | -31,4        |
| Plásticos                              | 3.473,9         | 3,8          | -0,8        | 3.158,6          | 3,0          | -7,9         | 315,3            | 324,3        |
| Abonos                                 | 313,3           | 0,3          | 8,0         | 329,2            | 0,3          | 17,4         | -15,9            | -265,1       |
| Colorantes y curtientes                | 840,4           | 0,9          | 11,6        | 518,1            | 0,5          | -10,5        | 322,3            | 85,4         |
| Aceites esenciales y perfumados        | 1.461,6         | 1,6          | 8,4         | 1.111,4          | 1,0          | -0,9         | 350,2            | 55,0         |
| Otros productos químicos               | 1.199,4         | 1,3          | 7,9         | 2.027,0          | 1,9          | 0,0          | -827,5           | -9,5         |
| <b>Bienes de equipo</b>                | <b>17.396,9</b> | <b>19,1</b>  | <b>-0,3</b> | <b>18.173,9</b>  | <b>17,0</b>  | <b>-8,6</b>  | <b>-777,0</b>    | <b>-68,2</b> |
| Maquinaria para la industria           | 4.881,6         | 5,4          | 12,7        | 4.617,9          | 4,3          | -10,2        | 263,7            | -132,5       |
| <i>Maquinaria específica</i>           | 1.752,5         | 1,9          | 13,3        | 1.295,1          | 1,2          | -7,3         | 457,4            | 205,4        |
| <i>Maquinaria de uso general</i>       | 3.129,1         | 3,4          | 12,4        | 3.322,8          | 3,1          | -11,3        | -193,8           | -79,9        |
| Eq. oficina y telecomunicaciones       | 999,7           | 1,1          | -6,6        | 4.272,0          | 4,0          | -13,0        | -3.272,3         | -14,8        |
| <i>Maq. Autom. datos y eq. oficina</i> | 359,9           | 0,4          | 7,7         | 1.743,2          | 1,6          | -0,7         | -1.383,3         | -2,7         |
| <i>Equipos telecomunicaciones</i>      | 639,8           | 0,7          | -13,0       | 2.528,8          | 2,4          | -19,9        | -1.889,0         | -22,0        |
| Material transporte                    | 4.072,9         | 4,5          | -15,8       | 2.109,1          | 2,0          | 1,1          | 1.963,7          | -28,6        |
| <i>Ferroviano</i>                      | 625,7           | 0,7          | 86,7        | 77,8             | 0,1          | -17,8        | 548,0            | 127,9        |
| <i>Carretera</i>                       | 1.897,5         | 2,1          | -16,1       | 527,2            | 0,5          | -24,1        | 1.370,3          | -12,6        |
| <i>Buques</i>                          | 281,6           | 0,3          | -71,6       | 828,5            | 0,8          | 17,7         | -546,8           | -290,4       |
| <i>Aeronaves</i>                       | 1.268,0         | 1,4          | 1,7         | 675,7            | 0,6          | 14,0         | 592,3            | -9,5         |
| Otros bienes de equipo                 | 7.442,8         | 8,2          | 3,2         | 7.174,9          | 6,7          | -7,5         | 267,9            | -149,8       |
| <i>Motores</i>                         | 635,2           | 0,7          | 13,8        | 503,1            | 0,5          | 29,7         | 132,1            | -22,4        |
| <i>Aparatos eléctricos</i>             | 3.809,1         | 4,2          | 1,9         | 3.434,4          | 3,2          | -12,7        | 374,7            | -291,1       |
| <i>Aparatos de precisión</i>           | 587,9           | 0,6          | 4,5         | 1.358,8          | 1,3          | -3,0         | -770,9           | -8,1         |
| <i>Resto bienes de equipo</i>          | 2.410,7         | 2,6          | 2,4         | 1.878,6          | 1,8          | -7,4         | 532,1            | 63,2         |
| <b>Sector automóvil</b>                | <b>13.355,5</b> | <b>14,7</b>  | <b>-9,5</b> | <b>10.762,4</b>  | <b>10,1</b>  | <b>-8,1</b>  | <b>2.593,1</b>   | <b>-14,7</b> |
| Automóviles y motos                    | 8.847,5         | 9,7          | -12,2       | 4.146,9          | 3,9          | -6,7         | 4.700,6          | -16,5        |
| Componentes del automóvil              | 4.508,0         | 4,9          | -3,7        | 6.615,5          | 6,2          | -9,0         | -2.107,4         | -18,7        |
| <b>Bienes de consumo duradero</b>      | <b>1.393,1</b>  | <b>1,5</b>   | <b>-1,0</b> | <b>2.354,4</b>   | <b>2,2</b>   | <b>-16,2</b> | <b>-961,3</b>    | <b>-31,4</b> |
| Electrodomésticos                      | 375,8           | 0,4          | -15,3       | 525,4            | 0,5          | -19,7        | -149,6           | -28,9        |
| Electrónica de consumo                 | 248,7           | 0,3          | 12,5        | 702,2            | 0,7          | -17,2        | -453,5           | -27,7        |
| Muebles                                | 580,8           | 0,6          | 6,8         | 877,7            | 0,8          | -13,9        | -296,9           | -37,6        |
| Otros bienes de consumo duradero       | 187,8           | 0,2          | -5,4        | 249,1            | 0,2          | -12,9        | -61,3            | -29,9        |
| <b>Manufacturas de consumo</b>         | <b>7.435,6</b>  | <b>8,2</b>   | <b>5,5</b>  | <b>9.641,2</b>   | <b>9,0</b>   | <b>-9,5</b>  | <b>-2.205,6</b>  | <b>-38,9</b> |
| Textiles                               | 4.176,8         | 4,6          | 5,9         | 5.347,2          | 5,0          | -10,1        | -1.170,4         | -41,7        |
| Confeción                              | 2.781,5         | 3,1          | 7,9         | 3.936,7          | 3,7          | -10,0        | -1.155,2         | -35,7        |
| Calzado                                | 930,7           | 1,0          | 0,6         | 874,2            | 0,8          | -9,2         | 56,4             | -251,1       |
| Juguetes                               | 240,1           | 0,3          | -5,2        | 504,5            | 0,5          | -14,0        | -264,3           | -20,7        |
| Otras manufacturas de consumo          | 2.088,0         | 2,3          | 8,3         | 2.915,3          | 2,7          | -7,7         | -827,3           | -32,7        |
| <b>Otras mercancías</b>                | <b>4.700,9</b>  | <b>5,2</b>   | <b>24,3</b> | <b>971,1</b>     | <b>0,9</b>   | <b>29,6</b>  | <b>3.729,8</b>   | <b>23,0</b>  |
| <b>TOTAL</b>                           | <b>91.105,8</b> | <b>100,0</b> | <b>3,0</b>  | <b>107.047,0</b> | <b>100,0</b> | <b>-1,4</b>  | <b>-15.941,2</b> | <b>-20,9</b> |

Fuente: S.G. de Evaluación de Instrumentos de Política Comercial, con datos del Dpto. de Aduanas e II.EE. de la Agencia Tributaria

## A.3. Comercio Exterior en mayo de 2012. Desglose por Áreas Geográficas

|                                     | EXPORTACIONES   |              |              | IMPORTACIONES   |              |              | SALDO           |               |
|-------------------------------------|-----------------|--------------|--------------|-----------------|--------------|--------------|-----------------|---------------|
|                                     | Millones €      | % total      | var. 12/11   | Millones €      | % total      | var. 12/11   | Millones €      | var. 12/11    |
| <b>UNIÓN EUROPEA <sup>(*)</sup></b> | <b>12.370,1</b> | <b>63,6</b>  | <b>2,1</b>   | <b>11.080,9</b> | <b>51,8</b>  | <b>-5,9</b>  | <b>1.289,3</b>  | <b>281,0</b>  |
| <b>ZONA EURO</b>                    | <b>9.727,3</b>  | <b>50,0</b>  | <b>0,3</b>   | <b>8.819,8</b>  | <b>41,2</b>  | <b>-7,3</b>  | <b>907,5</b>    | <b>420,8</b>  |
| Francia                             | 3.273,7         | 16,8         | -1,6         | 2.230,2         | 10,4         | -13,2        | 1.043,5         | 37,5          |
| Bélgica                             | 580,2           | 3,0          | 15,0         | 488,1           | 2,3          | -5,9         | 92,1            | -748,3        |
| Luxemburgo                          | 14,3            | 0,1          | -11,5        | 23,4            | 0,1          | -50,4        | -9,2            | -70,6         |
| Países Bajos                        | 642,9           | 3,3          | 32,6         | 980,0           | 4,6          | 23,6         | -337,1          | 9,5           |
| Alemania                            | 1.970,0         | 10,1         | 3,5          | 2.306,4         | 10,8         | -13,2        | -336,5          | -55,4         |
| Italia                              | 1.451,6         | 7,5          | -3,3         | 1.387,7         | 6,5          | -3,1         | 63,9            | -7,7          |
| Irlanda                             | 59,6            | 0,3          | 0,5          | 251,4           | 1,2          | 3,0          | -191,8          | 3,8           |
| Portugal                            | 1.264,2         | 6,5          | -8,5         | 777,7           | 3,6          | -3,1         | 486,5           | -16,1         |
| Austria                             | 166,3           | 0,9          | 4,0          | 140,5           | 0,7          | -15,5        | 25,8            | -495,5        |
| Finlandia                           | 54,1            | 0,3          | 10,0         | 82,1            | 0,4          | -17,2        | -28,0           | -44,0         |
| Grecia                              | 113,3           | 0,6          | -31,9        | 36,3            | 0,2          | -5,9         | 77,0            | -39,8         |
| Eslovenia                           | 30,0            | 0,2          | -19,6        | 14,8            | 0,1          | -28,9        | 15,2            | -7,7          |
| Malta                               | 24,4            | 0,1          | 58,9         | 4,7             | 0,0          | 36,3         | 19,7            | 65,4          |
| Chipre                              | 15,9            | 0,1          | -12,8        | 0,5             | 0,0          | -63,8        | 15,4            | -8,2          |
| Eslovaquia                          | 54,5            | 0,3          | -7,1         | 92,4            | 0,4          | -13,5        | -37,9           | -21,3         |
| Estonia                             | 12,6            | 0,1          | 49,6         | 3,7             | 0,0          | -79,9        | 9,0             | -192,3        |
| <b>RESTO UE</b>                     | <b>2.642,8</b>  | <b>13,6</b>  | <b>9,3</b>   | <b>2.261,1</b>  | <b>10,6</b>  | <b>0,3</b>   | <b>381,8</b>    | <b>132,6</b>  |
| Reino Unido                         | 1.118,6         | 5,7          | -4,3         | 961,5           | 4,5          | 9,4          | 157,2           | -45,8         |
| Dinamarca                           | 99,5            | 0,5          | -0,2         | 110,3           | 0,5          | -26,9        | -10,8           | -79,0         |
| Suecia                              | 191,2           | 1,0          | -11          | 242,4           | 1,1          | -11,6        | -51,2           | -36,8         |
| Letonia                             | 12,7            | 0,1          | 33,5         | 2,6             | 0,0          | -91,3        | 10,1            | -148,4        |
| Lituania                            | 22,6            | 0,1          | 60,9         | 11,7            | 0,1          | -33,7        | 10,9            | -401,4        |
| Polonia                             | 275,2           | 1,4          | -5,3         | 220,2           | 1,0          | -16,1        | 55,0            | 97,3          |
| República Checa                     | 138,3           | 0,7          | 2,3          | 214,9           | 1,0          | 13,9         | -76,7           | 43,5          |
| Hungria                             | 256,0           | 1,3          | 62,9         | 156,3           | 0,7          | 16,2         | 99,7            | 341,2         |
| Bulgaria                            | 116,5           | 0,6          | 202,2        | 45,6            | 0,2          | 83,2         | 70,9            | 419,3         |
| Rumanía                             | 115,5           | 0,6          | -4,3         | 74,7            | 0,3          | -3,4         | 40,8            | -6,1          |
| <b>RESTO EUROPA</b>                 | <b>1.450,7</b>  | <b>7,5</b>   | <b>1,8</b>   | <b>1.694,0</b>  | <b>7,9</b>   | <b>-1,4</b>  | <b>-243,3</b>   | <b>-16,8</b>  |
| Suiza                               | 397,2           | 2,0          | 16,3         | 198,7           | 0,9          | -21,8        | 198,5           | 127,0         |
| Noruega                             | 54,8            | 0,3          | -64,9        | 245,2           | 1,1          | 122,1        | -190,4          | -519,2        |
| Turquía                             | 430,6           | 2,2          | 11,2         | 264,3           | 1,2          | -7,1         | 166,3           | 61,9          |
| Rusia                               | 238,9           | 1,2          | 16,8         | 820,0           | 3,8          | -15,2        | -581,0          | -23,8         |
| Croacia                             | 17,6            | 0,1          | -18,6        | 2,9             | 0,0          | -45,3        | 14,8            | -10,0         |
| <b>AMÉRICA DEL NORTE</b>            | <b>805,1</b>    | <b>4,1</b>   | <b>1,0</b>   | <b>1.004,1</b>  | <b>4,7</b>   | <b>19,2</b>  | <b>-198,9</b>   | <b>344,7</b>  |
| EEUU                                | 691,6           | 3,6          | 4,5          | 881,5           | 4,1          | 15,8         | -189,8          | 90,3          |
| Canadá                              | 113,5           | 0,6          | -16,4        | 122,6           | 0,6          | 51,8         | -9,1            | -116,6        |
| <b>AMÉRICA LATINA</b>               | <b>1.317,3</b>  | <b>6,8</b>   | <b>42,5</b>  | <b>1.805,0</b>  | <b>8,4</b>   | <b>45,5</b>  | <b>-487,7</b>   | <b>54,5</b>   |
| Argentina                           | 105,2           | 0,5          | 6,0          | 204,4           | 1,0          | 31,0         | -99,2           | 74,8          |
| Brasil                              | 236,8           | 1,2          | 19,6         | 376,3           | 1,8          | 18,4         | -139,6          | 16,5          |
| México                              | 285,6           | 1,5          | 14,2         | 530,1           | 2,5          | 36,2         | -244,5          | 75,7          |
| <b>RESTO DE AMÉRICA</b>             | <b>41,8</b>     | <b>0,2</b>   | <b>219,3</b> | <b>116,6</b>    | <b>0,5</b>   | <b>-27,6</b> | <b>-74,8</b>    | <b>-49,4</b>  |
| <b>ASIA</b>                         | <b>1.067,5</b>  | <b>5,5</b>   | <b>13,8</b>  | <b>2.828,0</b>  | <b>13,2</b>  | <b>-3,1</b>  | <b>-1.760,5</b> | <b>-11,1</b>  |
| Japón                               | 175,1           | 0,9          | 4,9          | 291,3           | 1,4          | 25,0         | -116,2          | 75,7          |
| China                               | 309,7           | 1,6          | 5,6          | 1.438,4         | 6,7          | -6,8         | -1.128,7        | -9,7          |
| Hong-Kong, China                    | 81,1            | 0,4          | 7,3          | 24,2            | 0,1          | 35,5         | 57,0            | -1,4          |
| Corea del Sur                       | 92,7            | 0,5          | 75,0         | 164,5           | 0,8          | 4,5          | -71,8           | -31,2         |
| India                               | 102,0           | 0,5          | -3,8         | 264,5           | 1,2          | 21,2         | -162,5          | 44,7          |
| Indonesia                           | 24,7            | 0,1          | 4,9          | 139,5           | 0,7          | 8,2          | -114,7          | 8,9           |
| Singapur                            | 62,9            | 0,3          | 72,8         | 40,7            | 0,2          | 16,1         | 22,2            | 1.580,3       |
| Tailandia                           | 46,1            | 0,2          | 52,9         | 71,6            | 0,3          | -32,4        | -25,5           | -66,4         |
| Taiwán                              | 34,5            | 0,2          | -8,8         | 79,6            | 0,4          | -26,9        | -45,1           | -36,5         |
| <b>ORIENTE MEDIO</b>                | <b>509,6</b>    | <b>2,6</b>   | <b>16,1</b>  | <b>378,4</b>    | <b>1,8</b>   | <b>-64,8</b> | <b>131,2</b>    | <b>-120,6</b> |
| <b>ÁFRICA</b>                       | <b>1.310,8</b>  | <b>6,7</b>   | <b>31,0</b>  | <b>2.374,8</b>  | <b>11,1</b>  | <b>26,7</b>  | <b>-1.063,9</b> | <b>21,8</b>   |
| Marruecos                           | 480,0           | 2,5          | 29,0         | 253,0           | 1,2          | -12,3        | 226,9           | 172,0         |
| Argelia                             | 286,4           | 1,5          | 31,8         | 573,9           | 2,7          | 72,5         | -287,5          | 148,9         |
| Nigeria                             | 29,8            | 0,2          | 29,1         | 529,5           | 2,5          | -18,2        | -499,8          | -19,9         |
| Sudáfrica                           | 74,9            | 0,4          | -16,5        | 75,7            | 0,4          | -25,5        | -0,8            | -93,2         |
| <b>OCEANÍA</b>                      | <b>177,1</b>    | <b>0,9</b>   | <b>-21,1</b> | <b>106,4</b>    | <b>0,5</b>   | <b>-21,5</b> | <b>70,7</b>     | <b>-20,5</b>  |
| <b>TOTAL MUNDIAL</b>                | <b>19.462,2</b> | <b>100,0</b> | <b>6,2</b>   | <b>21.388,1</b> | <b>100,0</b> | <b>-1,6</b>  | <b>-1.925,9</b> | <b>-43,5</b>  |
| <b>Pro memoria:</b>                 |                 |              |              |                 |              |              |                 |               |
| TOTAL NO UE                         | 7.092,1         | 36,4         | 14,1         | 10.307,2        | 48,2         | 3,4          | -3.215,2        | -14,2         |
| TOTAL NO ZONA EURO                  | 9.734,9         | 50,0         | 12,7         | 12.568,3        | 58,8         | 2,9          | -2.833,4        | -20,9         |
| OCDE                                | 14.368,1        | 73,8         | 1,0          | 13.732,3        | 64,2         | -1,7         | 635,8           | 149,9         |
| ASEAN                               | 204,4           | 1,1          | 29,2         | 453,2           | 2,1          | -1,6         | -248,8          | -17,7         |
| NAFTA                               | 1.090,7         | 5,6          | 4,1          | 1.534,2         | 7,2          | 24,6         | -443,5          | 141,1         |
| MERCOSUR                            | 362,9           | 1,9          | 16,1         | 616,1           | 2,9          | 22,4         | -253,2          | 32,7          |
| OPEP                                | 1.009,7         | 5,2          | 57,0         | 2.038,0         | 9,5          | -0,7         | -1.028,3        | -27,1         |

Fuente: S.G. de Evaluación de Instrumentos de Política Comercial, con datos del Dpto. de Aduanas e II.EE. de la Agencia Tributaria

(\*) El total de la UE es superior a la suma de los EE.MM., porque incluye operaciones de "avituallamiento intracomunitario" y de "pesca en altura en otro estado comunitario".

## A.4. Comercio Exterior en enero-mayo de 2012. Desglose por Áreas Geográficas

|                          | EXPORTACIONES   |              |             | IMPORTACIONES    |              |              | SALDO            |                |
|--------------------------|-----------------|--------------|-------------|------------------|--------------|--------------|------------------|----------------|
|                          | Millones €      | % total      | var. 12/11  | Millones €       | % total      | var. 12/11   | Millones €       | var. 12/11     |
| <b>UNIÓN EUROPEA (*)</b> | <b>58.936,1</b> | <b>64,7</b>  | <b>0,0</b>  | <b>54.051,6</b>  | <b>50,5</b>  | <b>-6,7</b>  | <b>4.884,5</b>   | <b>393,4</b>   |
| <b>ZONA EURO</b>         | <b>46.887,5</b> | <b>51,5</b>  | <b>-1,1</b> | <b>43.552,0</b>  | <b>40,7</b>  | <b>-7,7</b>  | <b>3.335,5</b>   | <b>1.325,2</b> |
| Francia                  | 15.879,7        | 17,4         | -0,4        | 11.595,4         | 10,8         | -6,0         | 4.284,3          | 19,0           |
| Bélgica                  | 2.649,5         | 2,9          | 5,8         | 2.349,2          | 2,2          | -18,1        | 300,3            | -182,7         |
| Luxemburgo               | 63,1            | 0,1          | -20,5       | 113,6            | 0,1          | -48,3        | -50,5            | -64,0          |
| Países Bajos             | 2.806,1         | 3,1          | 5,7         | 4.418,4          | 4,1          | 1,0          | -1.612,2         | -6,2           |
| Alemania                 | 9.844,0         | 10,8         | 6,5         | 11.669,8         | 10,9         | -9,9         | -1.825,8         | -50,8          |
| Italia                   | 6.781,1         | 7,4          | -7,2        | 6.624,9          | 6,2          | -10,2        | 156,2            | -313,5         |
| Irlanda                  | 283,0           | 0,3          | -7,3        | 1.164,8          | 1,1          | 7,6          | -881,9           | 13,5           |
| Portugal                 | 6.251,7         | 6,9          | -8,6        | 3.620,1          | 3,4          | -4,2         | 2.631,6          | -13,9          |
| Austria                  | 826,6           | 0,9          | 2,2         | 729,1            | 0,7          | -8,0         | 97,5             | 489,1          |
| Finlandia                | 275,4           | 0,3          | -27,5       | 347,6            | 0,3          | -23,2        | -72,2            | -0,9           |
| Grecia                   | 571,9           | 0,6          | -14,6       | 309,8            | 0,3          | 41,1         | 262,1            | -41,7          |
| Eslovenia                | 119,9           | 0,2          | -1,1        | 83,0             | 0,1          | -15,5        | 99,0             | 15,5           |
| Malta                    | 83,4            | 0,1          | -16,1       | 29,6             | 0,0          | 31,8         | 53,8             | -30,1          |
| Chipre                   | 91,7            | 0,1          | -17,0       | 3,0              | 0,0          | -50,2        | 88,7             | -15,1          |
| Eslovaquia               | 250,1           | 0,3          | 1,3         | 474,4            | 0,4          | -14,4        | -224,3           | -27,0          |
| Estonia                  | 48,2            | 0,1          | 30,7        | 19,4             | 0,0          | -40,5        | 28,8             | 575,4          |
| <b>RESTO UE</b>          | <b>12.048,6</b> | <b>13,2</b>  | <b>4,5</b>  | <b>10.499,6</b>  | <b>9,8</b>   | <b>-2,5</b>  | <b>1.549,1</b>   | <b>104,9</b>   |
| Reino Unido              | 5.558,9         | 6,1          | -2,2        | 4.211,6          | 3,9          | -4,4         | 1.347,2          | 5,3            |
| Dinamarca                | 529,1           | 0,6          | 13,0        | 572,0            | 0,5          | -17,5        | -42,8            | -81,0          |
| Suecia                   | 920,8           | 1,0          | 7,3         | 991,8            | 0,9          | -12,3        | -70,9            | -74,0          |
| Letonia                  | 64,5            | 0,1          | 46,1        | 15,6             | 0,0          | -82,1        | 48,9             | -213,3         |
| Lituania                 | 88,8            | 0,1          | 14,9        | 209,1            | 0,2          | 303,1        | -120,3           | -573,9         |
| Polonia                  | 1.353,4         | 1,5          | -5,9        | 1.105,8          | 1,0          | -16,9        | 247,6            | 130,7          |
| República Checa          | 670,9           | 0,7          | -2,4        | 994,7            | 0,9          | -0,5         | -323,8           | 3,6            |
| Hungría                  | 710,4           | 0,8          | 51,2        | 674,1            | 0,6          | -7,6         | 36,3             | -114,0         |
| Bulgaria                 | 400,2           | 0,4          | -2,5        | 168,2            | 0,2          | 41,8         | 232,0            | -20,5          |
| Rumanía                  | 429,8           | 0,5          | -9,4        | 323,2            | 0,3          | -8,6         | 106,6            | -11,7          |
| <b>RESTO EUROPA</b>      | <b>6.929,8</b>  | <b>7,6</b>   | <b>-0,6</b> | <b>7.702,2</b>   | <b>7,2</b>   | <b>-2,4</b>  | <b>-772,4</b>    | <b>-15,8</b>   |
| Suiza                    | 1.980,3         | 2,2          | 23,1        | 1.136,3          | 1,1          | -1,2         | 844,0            | 84,0           |
| Noruega                  | 280,0           | 0,3          | -74,3       | 915,6            | 0,9          | 19,3         | -635,6           | -296,2         |
| Turquía                  | 1.921,9         | 2,1          | -0,8        | 1.306,0          | 1,2          | -13,6        | 616,0            | 45,0           |
| Rusia                    | 1.146,0         | 1,3          | 20,7        | 3.411,5          | 3,2          | -13,2        | -2.265,4         | -23,9          |
| Croacia                  | 95,1            | 0,1          | -3,3        | 17,2             | 0,0          | -53,8        | 77,9             | 27,5           |
| <b>AMÉRICA DEL NORTE</b> | <b>3.935,0</b>  | <b>4,3</b>   | <b>-0,3</b> | <b>4.770,3</b>   | <b>4,5</b>   | <b>-2,9</b>  | <b>-835,3</b>    | <b>-13,4</b>   |
| EEUU                     | 3.407,3         | 3,7          | -1,4        | 4.252,6          | 4,0          | -3,2         | -845,3           | -9,6           |
| Canadá                   | 527,5           | 0,6          | 7,7         | 517,6            | 0,5          | -0,3         | 9,9              | -133,8         |
| <b>AMÉRICA LATINA</b>    | <b>5.464,1</b>  | <b>6,0</b>   | <b>12,2</b> | <b>8.348,3</b>   | <b>7,8</b>   | <b>44,9</b>  | <b>-2.884,2</b>  | <b>224,1</b>   |
| Argentina                | 431,8           | 0,5          | 11,2        | 810,6            | 0,8          | 9,0          | -378,8           | 6,6            |
| Brasil                   | 1.013,7         | 1,1          | -10,5       | 1.607,9          | 1,5          | 13,1         | -594,2           | 106,2          |
| México                   | 1.315,4         | 1,4          | 8,4         | 2.375,8          | 2,2          | 58,9         | -1.060,4         | 275,6          |
| <b>RESTO DE AMÉRICA</b>  | <b>101,2</b>    | <b>0,1</b>   | <b>-8,6</b> | <b>1.211,4</b>   | <b>1,1</b>   | <b>13,4</b>  | <b>-1.110,3</b>  | <b>16,0</b>    |
| <b>ASIA</b>              | <b>4.994,1</b>  | <b>5,5</b>   | <b>16,9</b> | <b>14.210,5</b>  | <b>13,3</b>  | <b>-6,3</b>  | <b>-9.216,4</b>  | <b>-15,4</b>   |
| Japón                    | 844,8           | 0,9          | 13,0        | 1.342,7          | 1,3          | -5,1         | -497,9           | -25,3          |
| China                    | 1.460,2         | 1,6          | 11,5        | 7.087,4          | 6,6          | -4,9         | -5.627,2         | -8,4           |
| Hong-Kong, China         | 405,5           | 0,4          | 26,6        | 128,9            | 0,1          | 32,7         | 276,6            | 23,9           |
| Corea del Sur            | 383,4           | 0,4          | 25,8        | 752,3            | 0,7          | 6,0          | -368,9           | -8,9           |
| India                    | 469,1           | 0,5          | -13,0       | 1.256,1          | 1,2          | 7,7          | -787,0           | 25,4           |
| Indonesia                | 119,6           | 0,1          | 15,0        | 728,7            | 0,7          | -24,3        | -609,0           | -29,1          |
| Singapur                 | 351,1           | 0,4          | 111,3       | 151,9            | 0,1          | -31,3        | 199,2            | -462,0         |
| Tailandia                | 178,2           | 0,2          | 18,2        | 347,9            | 0,3          | -35,7        | -169,7           | -56,5          |
| Taiwán                   | 195,5           | 0,2          | 19,8        | 366,2            | 0,3          | -39,5        | -170,7           | -61,4          |
| <b>ORIENTE MEDIO</b>     | <b>2.413,0</b>  | <b>2,6</b>   | <b>15,3</b> | <b>4.876,3</b>   | <b>4,6</b>   | <b>-13,9</b> | <b>-2.463,3</b>  | <b>-31,0</b>   |
| <b>ÁFRICA</b>            | <b>5.773,2</b>  | <b>6,3</b>   | <b>24,6</b> | <b>11.492,0</b>  | <b>10,7</b>  | <b>18,2</b>  | <b>-5.718,8</b>  | <b>12,4</b>    |
| Marruecos                | 2.039,4         | 2,2          | 20,5        | 1.251,4          | 1,2          | -6,9         | 788,1            | 126,4          |
| Argelia                  | 1.297,2         | 1,4          | 30,9        | 2.989,0          | 2,8          | 43,0         | -1.691,8         | 53,8           |
| Nigeria                  | 119,2           | 0,1          | 22,9        | 2.909,5          | 2,7          | 14,4         | -2.790,3         | 14,0           |
| Sudáfrica                | 356,2           | 0,4          | -12,3       | 363,1            | 0,3          | -24,6        | -7,0             | -90,8          |
| <b>OCEANÍA</b>           | <b>761,5</b>    | <b>0,8</b>   | <b>7,6</b>  | <b>383,7</b>     | <b>0,4</b>   | <b>-10,8</b> | <b>377,9</b>     | <b>35,9</b>    |
| <b>TOTAL MUNDIAL</b>     | <b>91.105,8</b> | <b>100,0</b> | <b>3,0</b>  | <b>107.047,0</b> | <b>100,0</b> | <b>-1,4</b>  | <b>-15.941,2</b> | <b>-20,9</b>   |
| <b>Pro memoria:</b>      |                 |              |             |                  |              |              |                  |                |
| TOTAL NO UE              | 32.169,7        | 35,3         | 9,1         | 52.995,4         | 49,5         | 4,7          | -20.825,7        | -14            |
| TOTAL NO ZONA EURO       | 44.218,4        | 48,5         | 7,8         | 63.495,0         | 59,3         | 3,4          | -19.276,6        | -5,4           |
| OCDE                     | 68.721,4        | 75,4         | -0,6        | 66.098,0         | 61,7         | -5,1         | 2.623,4          | -655,7         |
| ASEAN                    | 987,4           | 1,1          | 40,6        | 2.256,0          | 2,1          | -14,8        | -1.268,5         | -34,8          |
| NAFTA                    | 5.250,2         | 5,8          | 17          | 7.146,0          | 6,7          | 11,5         | -1.895,8         | 52,0           |
| MERCOSUR                 | 1.528,8         | 1,7          | -4,1        | 2.507,6          | 2,3          | 10,9         | -978,8           | 47,0           |
| OPEP                     | 4.150,7         | 4,6          | 27,7        | 12.735,0         | 11,9         | 14,7         | -8.584,3         | 9,4            |

Fuente: S.G. de Evaluación de Instrumentos de Política Comercial, con datos del Dpto. de Aduanas e I.I.EE. de la Agencia Tributaria

(\*) El total de la UE es superior a la suma de los EE.MM., porque incluye operaciones de "avituallamiento intracomunitario" y de "pesca en altura en otro estado comunitario".

**A.5. Comercio Exterior en mayo de 2012. Desglose por Comunidades Autónomas**

|                    | EXPORTACIONES   |              |            | IMPORTACIONES   |              |             | SALDO           |              |
|--------------------|-----------------|--------------|------------|-----------------|--------------|-------------|-----------------|--------------|
|                    | Millones €      | % total      | var. 12/11 | Millones €      | % total      | var. 12/11  | Millones €      | var. 12/11   |
| <b>TOTAL</b>       | <b>19.462,2</b> | <b>100,0</b> | <b>6,2</b> | <b>21.388,1</b> | <b>100,0</b> | <b>-1,6</b> | <b>-1.925,9</b> | <b>-43,5</b> |
| Andalucía          | 2.429,9         | 12,5         | 35,7       | 2.482,5         | 11,6         | 4,2         | -52,6           | -91,1        |
| Aragón             | 622,3           | 3,2          | -25,4      | 465,7           | 2,2          | -30,9       | 156,6           | -2,2         |
| Asturias           | 368,1           | 1,9          | 54,2       | 390,0           | 1,8          | 17,2        | -22,0           | -76,7        |
| Baleares           | 171,4           | 0,9          | 256,6      | 226,1           | 1,1          | 11,6        | -54,7           | -64,6        |
| Com. Valenciana    | 1.840,3         | 9,5          | 5,9        | 1.639,5         | 7,7          | -4,9        | 200,8           | 1.389,7      |
| Canarias           | 215,0           | 1,1          | 14,5       | 219,9           | 1,0          | -41,0       | -5,0            | -97,3        |
| Cantabria          | 218,1           | 1,1          | -13,6      | 148,9           | 0,7          | -16,8       | 69,1            | -5,8         |
| Castilla-La Mancha | 335,5           | 1,7          | -2,7       | 383,4           | 1,8          | -13,0       | -48,0           | -49,8        |
| Castilla y León    | 1.110,8         | 5,7          | 3,8        | 969,9           | 4,5          | 2,9         | 140,9           | 10,4         |
| Cataluña           | 5.029,5         | 25,8         | 5,5        | 5.983,3         | 28,0         | -4,9        | -953,8          | -37,5        |
| Ceuta              | 0,0             | 0,0          | 0,0        | 64,4            | 0,3          | 160,4       | -64,4           | 160,5        |
| Extremadura        | 132,1           | 0,7          | 14,4       | 70,1            | 0,3          | -14,6       | 61,9            | 85,8         |
| Galicia            | 1.287,9         | 6,6          | -16,8      | 1.207,5         | 5,6          | 4,4         | 80,4            | -79,4        |
| Madrid             | 2.303,9         | 11,8         | 4,1        | 4.205,0         | 19,7         | 5,2         | -1.901,1        | 6,6          |
| Melilla            | 0,1             | 0,0          | -52,2      | 22,6            | 0,1          | 63,1        | -22,5           | 65,1         |
| Murcia             | 724,2           | 3,7          | 49,3       | 925,8           | 4,3          | 30,8        | -201,6          | -9,4         |
| Navarra            | 644,3           | 3,3          | -17,0      | 371,3           | 1,7          | -25,5       | 273,0           | -1,6         |
| País Vasco         | 1.805,4         | 9,3          | 5,8        | 1.321,4         | 6,2          | -9,5        | 484,0           | 96,3         |
| La Rioja           | 115,1           | 0,6          | -5,8       | 90,0            | 0,4          | -17,1       | 25,1            | 85,8         |
| Sin determinar     | 108,4           | 0,6          | 17,2       | 200,6           | 0,9          | 37,5        | -92,2           | 72,7         |

Fuente: S.G. de Evaluación de Instrumentos de Política Comercial, con datos del Dpto. de Aduanas e II.EE. de la Agencia Tributaria

## A.6. Comercio Exterior en enero-mayo de 2012. Desglose por Comunidades Autónomas

|                    | EXPORTACIONES   |              |            | IMPORTACIONES    |              |             | SALDO            |              |
|--------------------|-----------------|--------------|------------|------------------|--------------|-------------|------------------|--------------|
|                    | Millones €      | % total      | var. 12/11 | Millones €       | % total      | var. 12/11  | Millones €       | var. 12/11   |
| <b>TOTAL</b>       | <b>91.105,8</b> | <b>100,0</b> | <b>3,0</b> | <b>107.047,0</b> | <b>100,0</b> | <b>-1,4</b> | <b>-15.941,2</b> | <b>-20,9</b> |
| Andalucía          | 10.665,8        | 11,7         | 10,1       | 13.305,7         | 12,4         | 12,4        | -2.639,9         | 22,7         |
| Aragón             | 3.433,9         | 3,8          | -14,9      | 2.412,1          | 2,3          | -26,3       | 1.021,9          | 33,8         |
| Asturias           | 1.624,7         | 1,8          | 6,3        | 1.700,8          | 1,6          | 3,7         | -76,1            | -31,8        |
| Baleares           | 403,1           | 0,4          | 76,6       | 686,5            | 0,6          | 9,3         | -283,5           | -29,1        |
| Com. Valenciana    | 8.953,1         | 9,8          | 3,3        | 8.291,4          | 7,7          | -5,4        | 661,7            | -787,8       |
| Canarias           | 1.072,1         | 1,2          | 4,3        | 1.994,2          | 1,9          | 10,0        | -922,2           | 17,5         |
| Cantabria          | 1.093,6         | 1,2          | -3,7       | 732,4            | 0,7          | -13,7       | 361,2            | 25,9         |
| Castilla-La Mancha | 1.619,3         | 1,8          | 5,8        | 1.848,7          | 1,7          | -10,5       | -229,4           | -57,1        |
| Castilla y León    | 5.003,5         | 5,5          | 0,6        | 4.688,8          | 4,4          | 5,5         | 314,7            | -40,3        |
| Cataluña           | 24.007,4        | 26,4         | 7,5        | 29.689,3         | 27,7         | -2,2        | -5.682,0         | -29,3        |
| Ceuta              | 0,1             | 0,0          | -8,3       | 214,7            | 0,2          | 38,4        | -214,6           | 38,4         |
| Extremadura        | 607,6           | 0,7          | 16,2       | 366,6            | 0,3          | -12,4       | 241,0            | 130,6        |
| Galicia            | 6.208,0         | 6,8          | -17,7      | 5.827,3          | 5,4          | 0,3         | 380,8            | -78,0        |
| Madrid             | 10.379,3        | 11,4         | 2,9        | 20.398,4         | 19,1         | -4,8        | -10.019,1        | -11,6        |
| Melilla            | 0,8             | 0,0          | -50,6      | 85,5             | 0,1          | 56,1        | -84,7            | 59,3         |
| Murcia             | 3.617,4         | 4,0          | 56,0       | 5.188,0          | 4,8          | 35,4        | -1.570,6         | 3,8          |
| Navarra            | 2.959,7         | 3,2          | -12,0      | 2.013,4          | 1,9          | -10,1       | 946,4            | -15,8        |
| País Vasco         | 8.350,0         | 9,2          | -0,7       | 6.309,8          | 5,9          | -16,4       | 2.040,2          | 137,8        |
| La Rioja           | 618,5           | 0,7          | 2,0        | 402,0            | 0,4          | -14,9       | 216,5            | 61,7         |
| Sin determinar     | 488,2           | 0,5          | 13,4       | 891,7            | 0,8          | -3,4        | -403,5           | -18,1        |

Fuente: S.G. de Evaluación de Instrumentos de Política Comercial, con datos del Dpto. de Aduanas e II.EE. de la Agencia Tributaria

**A.7. Comercio Exterior mayo de 2012. Desglose sectorial principales CC.AA.**

|                             |                              | EXPORTACIONES |         |            | IMPORTACIONES |         |            | SALDO      |            |
|-----------------------------|------------------------------|---------------|---------|------------|---------------|---------|------------|------------|------------|
|                             |                              | Millones €    | % total | var. 12/11 | Millones €    | % total | var. 12/11 | Millones € | var. 12/11 |
| <b>Cataluña</b>             | Productos químicos           | 1319,9        | 26,2    | 3,0        | 1325,8        | 22,2    | -5,0       | -5,9       | -94,9      |
|                             | Bienes de equipo             | 887,7         | 17,6    | 1,2        | 955,8         | 16,0    | -12,9      | -68,1      | -69,2      |
|                             | Sector automóvil             | 811,5         | 16,1    | 24,8       | 541,4         | 9,0     | -17,6      | 270,1      | -4.407,3   |
| <b>Andalucía</b>            | Alimentos                    | 715,8         | 29,5    | 9,4        | 248,6         | 10,0    | 4,7        | 467,2      | 12,1       |
|                             | Otras mercancías             | 398,8         | 16,4    | 106,0      | 5,7           | 0,2     | 91,3       | 393,1      | 106,2      |
|                             | Productos energéticos        | 384,1         | 15,8    | 42,8       | 1324,8        | 53,4    | -8,8       | -940,7     | -20,6      |
| <b>Madrid</b>               | Bienes de equipo             | 646,1         | 28,0    | -13,2      | 1151,5        | 27,4    | -13,3      | -505,4     | -13,4      |
|                             | Productos químicos           | 634,8         | 27,6    | 63,1       | 1027,0        | 24,4    | 28,2       | -392,2     | -4,8       |
|                             | Otras mercancías             | 248,4         | 10,8    | 3,7        | 83,4          | 2,0     | 14,6       | 165,0      | -1,1       |
| <b>Comunidad Valenciana</b> | Semimanufacturas no químicas | 418,3         | 22,7    | 49,2       | 168,6         | 10,3    | -30,1      | 249,6      | 538,0      |
|                             | Alimentos                    | 349,7         | 19,0    | 12,3       | 238,8         | 14,6    | 13,1       | 110,9      | 10,6       |
|                             | Sector automóvil             | 304,2         | 16,5    | -12,2      | 245,3         | 15,0    | 53,0       | 58,9       | -68,4      |
| <b>País Vasco</b>           | Bienes de equipo             | 694,5         | 38,5    | 21,8       | 231,0         | 17,5    | 2,4        | 463,5      | 34,6       |
|                             | Semimanufacturas no químicas | 461,0         | 25,5    | -2,4       | 245,8         | 18,6    | -16,3      | 215,2      | 20,4       |
|                             | Sector automóvil             | 244,0         | 13,5    | -4,0       | 85,6          | 6,5     | 43,8       | 158,5      | -18,6      |
| <b>Galicia</b>              | Manufacturas de consumo      | 284,8         | 22,1    | 0,9        | 158,7         | 13,1    | 7,9        | 126,2      | -6,8       |
|                             | Sector automóvil             | 260,4         | 20,2    | -37,7      | 98,1          | 8,1     | -31,7      | 162,4      | -40,8      |
|                             | Alimentos                    | 203,9         | 15,8    | 7,6        | 246,1         | 20,4    | 21,6       | -42,2      | 226,7      |