



MINISTERIO DE ECONOMÍA Y
COMPETITIVIDAD

SECRETARÍA DE ESTADO DE
COMERCIO

S.G. DE EVALUACIÓN DE
INSTRUMENTOS DE POLÍTICA
COMERCIAL

INFORME MENSUAL DE COMERCIO EXTERIOR ABRIL DE 2012

RESUMEN EJECUTIVO

En este Boletín, se analizan los principales resultados *del comercio exterior español de mercancías* en abril de 2012. Para ello, se utiliza la información de la Estadística de Comercio Exterior, que elabora el *Departamento de Aduanas e Impuestos Especiales de la Agencia Estatal de la Administración Tributaria*.

En abril de 2012, tanto las *exportaciones* como las importaciones retroceden respecto al mismo mes de 2011. Mientras, las primeras han disminuido un 0,8%, las segundas han caído un 3,5% en tasa interanual.

Como resultado, el *déficit comercial* de mercancías ha registrado una caída del 15,3% interanual, para contabilizar 3.355,8 millones de euros. *Asia, África y América Latina* son las zonas geográficas con las que se registran mayores déficits comerciales, 1.636,9 millones de euros en el primer caso, 993,3 millones de euros, en el segundo y 699,9 millones de euros, en el último.

El *déficit energético* ha experimentado un aumento del 28,4%, mientras el *saldo no energético* ha registrado un superávit de 841,3 millones de euros frente al déficit de 692,9 millones de euros experimentado en abril de 2011, el tercer mayor superávit registrado desde 1995, tan sólo por detrás del de julio de 2011 y marzo 2012.

Finalmente, la *tasa de cobertura* mensual ha sido del 83,7%, 2,3 puntos porcentuales por encima de la observada en abril de 2011.

Análisis por sectores

Los principales sectores exportadores españoles han sido *bienes de equipo* (19,0% del total mensual) y *alimentos* (15,2% del total). Los primeros han registrado un descenso interanual del 5,3%, mientras que los segundos han avanzado un 5,2%. En el resto de sectores, las ventas exteriores han experimentado avances excepto en *automóvil* (-6,0%) y *materias primas* (-15,7%).

Con respecto a las importaciones han experimentado avances los sectores de *productos energéticos*, *productos químicos* y *alimentos*. Los *productos energéticos* son el principal sector importador (25,5% del total mensual) y aumenta un 14,4% interanual, seguido de los

bienes de equipo (16,5% del total y un descenso del 14,8%) y productos químicos (15,0% del total y un incremento del 3,2%))

Análisis geográfico

Las exportaciones dirigidas a la *Unión Europea*, que suponen un 64,2% del total mensual han disminuido un 4,6% en términos interanuales, así como las destinadas a países de la *zona euro* (51,3% del total) han retrocedido un 2,8%.

Las ventas al resto de áreas geográficas experimentan avances, excepto a *Resto de América y América del Norte*. Destacan los incrementos de las exportaciones dirigidas a Oriente Medio (25,6%), *Asia* (23,2%) y *África* (21,7%).

Las importaciones disminuyen interanualmente en abril de 2012 en todas las áreas geográficas, excepto para *África* (41,5%), *América Latina* (34,7%), América del Norte (4,2%) y *Resto de Europa* (0,8%).

Las importaciones procedentes de la *Unión Europea* (49,9% del total) han caído un 9,4% en tasa interanual, al igual que las de la *zona euro* (40,3%) que retroceden un 10,5%

Análisis por Comunidades Autónomas

La principal comunidad autónoma por volumen de exportaciones es *Cataluña* (25,9% del total mensual), que experimenta un crecimiento del 5,7% en tasa interanual y destaca en abril, por las ventas del sector del automóvil. Igualmente, aumentan las ventas exteriores de la *Comunidad Valenciana* (8,1%). Son de destacar las exportaciones de Castilla y León (6,7%), Murcia (63,5%) y Asturias (38,1%).

Las importaciones de bienes de *Cataluña* (27,1% del total) y de la *Comunidad de Madrid* (18,4% del total) por el contrario disminuyen un 5,4% y un 12,0% respectivamente. También decrecen las importaciones de *País Vasco* (25,3%) y Galicia (5,9%). Las únicas comunidades, entre las mayores importadoras, que experimentan aumentos en las compras externas son *Andalucía* (16,6%) y *Comunidad Valenciana* (1,0%).

Comparación internacional

Las exportaciones de la *zona euro* han avanzado (1,8% en tasa interanual), así como las de los principales socios comerciales de la misma (*Alemania* 3,4% y *Francia* 1,3%), si bien las de *Italia* han caído un 1,7%, como ha ocurrido con las ventas externas españolas (-0,8%).

También, se han incrementado las ventas exteriores de *Estados Unidos* (2,8%) y *Japón* (9,0%),

En las importaciones, análogamente a la caída experimentada por España, la *zona euro* ha anotado un retroceso de 1,8% interanual. Por el contrario, *Japón*, *Estados Unidos* y Francia han mostrado crecimientos de 10,8%, 6,2% y del 0,8% respectivamente, con relación a abril 2011.

I. RESULTADOS GENERALES

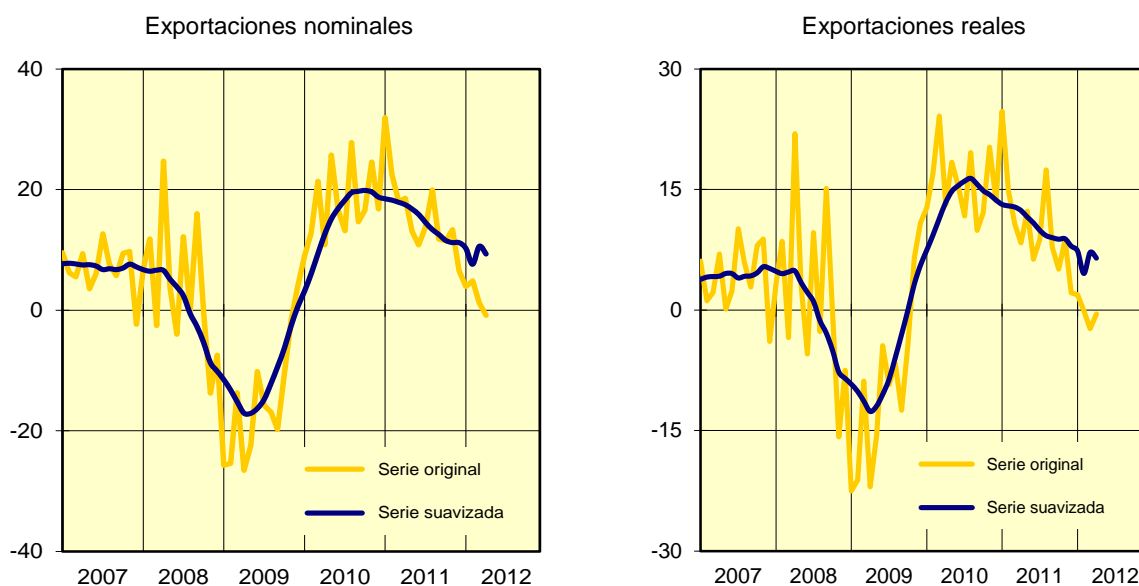
I.1 Abril 2012

Exportaciones

En abril de 2012, las exportaciones españolas de mercancías han alcanzado los 17.198,4 millones de euros, valor inferior en un 0,8% al del mismo mes de 2011 (Gráfico I.1 y Cuadro I.1).

Los precios de las exportaciones, medidos por sus valores unitarios, han caído un 0,3%. Como consecuencia, las exportaciones en volumen han disminuido, registrando un -0,5% de tasa interanual en abril de 2012 (Gráfico I.2).

Gráficos I.1 y I.2 Tasas de variación interanual de las exportaciones nominales y reales (%)



NOTA: las series suavizadas se obtienen a partir de la señal calculada con TRAMO-SEATS

Fuente: S.G. de Evaluación de Instrumentos de Política Comercial de la Secretaría de Estado de Comercio del Ministerio de Economía y Competitividad, a partir de datos del Departamento de Aduanas e II.EE. de la Agencia Tributaria y S.G. de Análisis Coyuntural y Previsiones Económicas

De ellas, las *exportaciones no energéticas* alcanzaron los 16.150,6 millones de euros, tras experimentar un aumento del 0,8% respecto a abril del ejercicio anterior. Los precios de las *exportaciones no energéticas* aumentaron un 0,2%, por lo que las exportaciones de *productos no energéticos* han aumentado en volumen un 0,6% en abril de 2012.

Importaciones

Las importaciones han caído un 3,5% en tasa interanual, para situarse en 20.554,2 millones de euros (Cuadro I.1).

Los precios de las importaciones han aumentado un 4,0% interanual, dando lugar a un descenso real de las importaciones del 7,3% (Gráfico I.4).

En concreto, las *importaciones no energéticas* sumaron 15.309,4 millones de euros, experimentando un descenso del 8,4% interanual en abril de 2012. Los precios de las importaciones *no energéticas* aumentaron un 0,6%, por lo que las importaciones de *productos no energéticos* han caído en volumen un 9,0% con respecto a abril de 2011.

Déficit comercial

El *déficit comercial* ha mostrado un descenso del 15,3% interanual, para situarse en 3.355,8 millones de euros. El *déficit energético* ha registrado un incremento del 28,4%, mientras el *saldo no energético* ha anotado un superávit de 841,3 millones de euros, el tercer mayor registrado desde 1995, tan sólo por detrás del de julio de 2011 y marzo 2012.

Finalmente, la tasa de cobertura mensual ha sido del 83,7%, 2,3 puntos porcentuales por encima de la observada en abril de 2011 (Cuadro I.1).

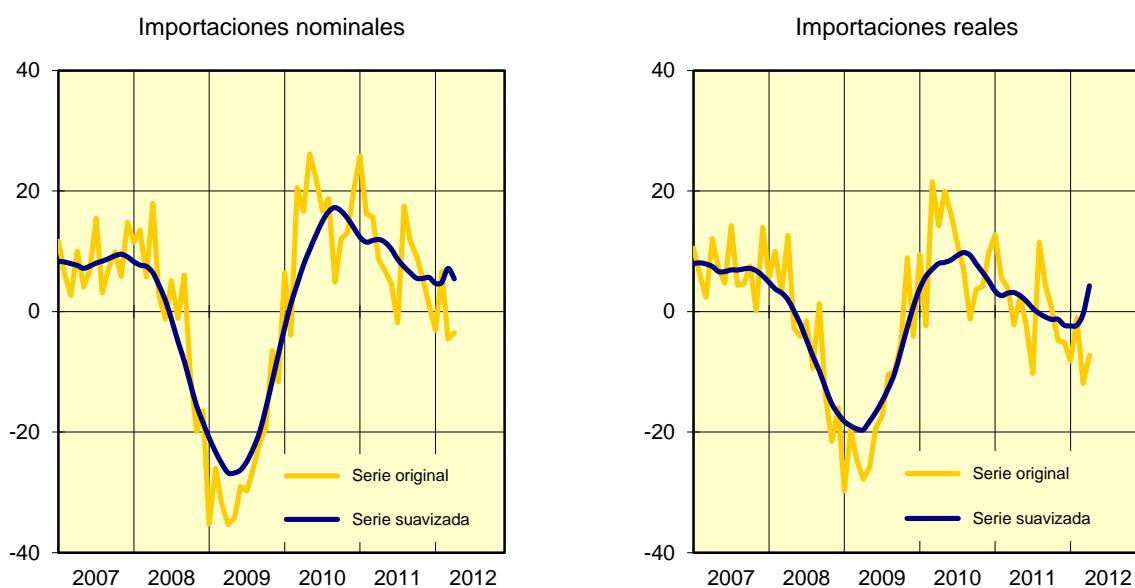
I.2. Enero- abril 2012

Exportaciones

En los cuatro primeros meses de 2012, las exportaciones españolas de mercancías se han situado en 71.643,7 millones de euros, valor superior en un 2,2% al del mismo periodo de 2011.

Los precios de las exportaciones han crecido un 2,6%. De esta manera, la variación real de las exportaciones se ha situado en el -0,4% en el periodo enero- abril de 2012.

Gráficos I.3 y I.4 Tasas de variación interanual de las importaciones nominales y reales (%)



NOTA: las series suavizadas se obtienen a partir de la señal calculada con TRAMO-SEATS

Fuente: S.G. de Evaluación de Instrumentos de Política Comercial de la Secretaría de Estado de Comercio del Ministerio de Economía y Competitividad, a partir de datos del Departamento de Aduanas e II.EE. de la Agencia Tributaria y S.G. de Análisis Coyuntural y Previsiones Económicas

Importaciones

En cuanto a las importaciones, han registrado una disminución del 1,3% interanual, hasta los 85.658,9 millones de euros.

Los precios de las importaciones se han incrementado un 6,4% en los cuatro primeros meses de 2012, por lo que, en volumen, las importaciones han experimentado un descenso del 7,3%.

Déficit comercial

El déficit comercial ha descendido un 16,2% en términos interanuales, alcanzando los 14.015,3 millones de euros.

Por último, la tasa de cobertura del periodo ha sido del 83,6%, resultado superior en 2,9 puntos porcentuales al del conjunto de los cuatro primeros meses de 2011.

Gráfico I.5 Tasa de variación interanual del déficit comercial (%)

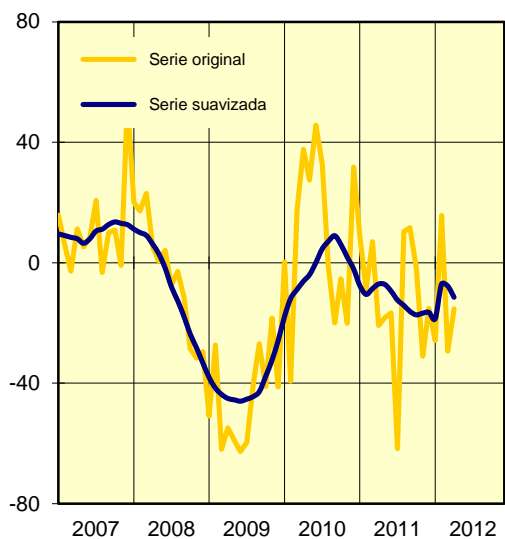
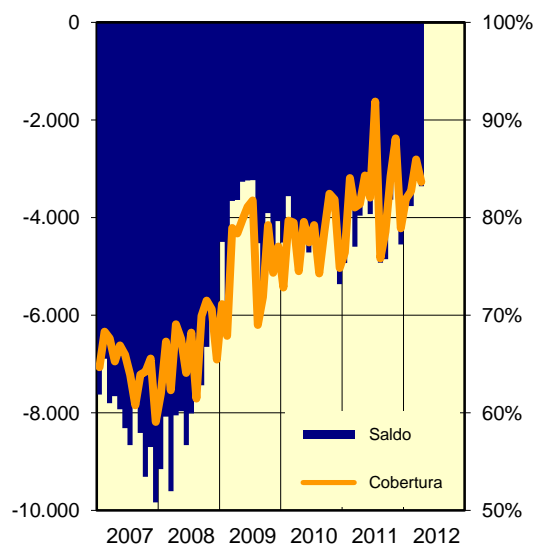


Gráfico I.6 Saldo comercial (millones de €) y tasa de cobertura (%)



NOTA: la serie suavizada se obtiene a partir de la señal calculada con TRAMO-SEATS

Fuente: S.G. de Evaluación de Instrumentos de Política Comercial de la Secretaría de Estado de Comercio del Ministerio de Economía y Competitividad, a partir de datos del Departamento de Aduanas e II.EE. de la Agencia Tributaria

Cuadro I.1. Comercio exterior español de mercancías: Principales Magnitudes

COMERCIO EXTERIOR. PRINCIPALES MAGNITUDES							
PERIODO	EXPORTACIONES		IMPORTACIONES		SALDO		COBERTURA
	Millones €	% var. igual periodo anterior	Millones €	% var. igual periodo anterior	Millones €	% var. igual periodo anterior	%
2008	189.227,9	2,3	283.387,8	-0,6	-94.159,9	-5,9	66,8
2009	159.889,6	-15,5	206.116,2	-27,3	-46.226,6	-50,9	77,6
2010	186.780,1	16,8	240.055,9	16,5	-53.275,8	15,2	77,8
2011*	214.485,6	15,4	260.823,3	9,6	-46.337,7	-11,4	82,2
12 últimos meses:	216.048,1	8,8	259.668,9	3,8	-43.620,8	,15,54	83,2
2009 (Ene-abr)	51.860,0	-22,1	66.546,1	-34,2	-14.686,1	-57,5	77,9
2010 (Ene-abr)	58.628,8	13,1	76.455,6	14,9	-17.826,8	21,4	76,7
2011 (Ene-abr)*	70.081,1	22,2	86.813,3	16,2	-16.732,2	-3,7	80,7
2012 (Ene-Abr)*	71.643,7	2,2	85.658,9	-1,3	-14.015,3	-16,2	83,6
2009 (Abr)	13.399,7	-25,9	16.143,8	-38,9	-2.744,1	-67,2	83,0
2010 (Abr)	14.680,3	9,6	19.733,2	22,2	-5.052,9	84,1	74,4
2011 (Abr)*	17.343,8	18,6	21.305,5	8,5	-3.961,7	-20,8	81,4
2012 (Abr)*	17.198,4	-0,8	20.554,2	-3,5	-3.355,8	-15,3	83,7
2012*							
Enero	16.579,2	3,9	20.234,4	-3,1	-3.655,2	-25,8	81,9
Febrero	17.977,6	4,9	21.736,7	6,6	-3.759,1	15,7	82,7
Marzo	19.888,5	1,2	23.133,8	-4,6	-3.245,3	-29,4	86,0
TRIM I	54.445,3	3,2	65.104,8	-0,6	-10.659,5	-16,5	83,6
Abril	17.198,4	-0,8	20.554,2	-3,5	-3.355,8	-15,3	83,7

* Datos provisionales

Fuente: S. G de Evaluación de Instrumentos de Política Comercial del Ministerio de Economía y Competitividad, con datos de Aduanas

II. ANÁLISIS POR SECTORES

II.1 Abril 2012

Exportaciones

Como podemos observar en el Cuadro II.1, en abril de 2012, los principales sectores exportadores españoles han sido el de *bienes de equipo* (19,0% del total mensual) y el de *alimentos* (15,2% del total).

Las exportaciones del sector de *bienes de equipo* han registrado un descenso del 5,3% interanual. Por rúbricas, detalladas en el Anexo A.1, las ventas de *material de transporte* han decrecido un 27,5%, si bien las ventas de *maquinaria para la industria* han avanzado un 6,5%.

Las ventas exteriores de *alimentos* han aumentado un 5,2%, donde las rúbricas de *bebidas* y *pesca* son las que mayor incremento han experimentado, con un 14,4% y un 7,8% respectivamente.

Cuadro II.1 Comercio Exterior: desglose por sectores económicos (abril 2012)

	Exportaciones		Importaciones	
	% total	%12/11	% total	%12/11
TOTAL	100,0	-0,8	100,0	-3,5
Alimentos	15,2	5,2	10,5	0,6
Productos energéticos	6,1	-20,5	25,5	14,4
Materias primas	2,6	-15,7	3,8	-28,4
Semimanufacturas no químicas	12,7	5,2	7,4	-10,0
Productos químicos	14,1	0,4	15,0	3,2
Bienes de equipo	19,0	-5,3	16,5	-14,8
Sector automóvil	14,7	-6,0	9,7	-11,1
Bienes de consumo duradero	1,9	20,0	2,3	-9,9
Manufacturas de consumo	7,9	5,1	8,4	-10,4
Otras mercancías	5,7	23,6	0,9	35,7

Fuente: S.G. de Evaluación de Instrumentos de Política Comercial de la Secretaría de Estado de Comercio del Ministerio de Economía y Competitividad, a partir de datos del Departamento de Aduanas e II.EE. de la Agencia Tributaria

Las exportaciones del sector *automóvil* han descendido un 6,0%. Por rúbricas, se han observado disminuciones del 7,9% en las *ventas de vehículos terminados* y del 2,2% en las de *componentes*.

Por su parte, las exportaciones de *productos químicos* (14,1% del total) han aumentado un 0,4%.

Las exportaciones de *semimanufacturas no químicas* (12,7% del total) han aumentado un 5,2%, mientras que las de *manufacturas de consumo* (7,9% del total) anotaban aumentos del 5,1%.

Las exportaciones de *productos energéticos* (6,1% del total) han decrecido un 20,5%. Por último, se ha observado un descenso en las exportaciones de *materias primas* (2,6% del total) del 15,7%, mientras las ventas externas de *bienes de consumo duradero* (1,9 % del total) registraban un aumento del 20,0%.

Importaciones

En cuanto a las importaciones, las de *productos energéticos* (25,5% del total mensual) han aumentado un 14,4% interanual en abril de 2012. Por rúbricas, las compras de *petróleo* han registrado un aumento del 13,7% y las de *gas* se han incrementado un 19,3%.

Las importaciones de *productos no energéticos* (74,5% del total) han disminuido un 8,4% en relación con los valores observados en abril de 2011.

Las compras al exterior de *bienes de equipo* (16,5% del total) han decrecido un 14,8% en tasa interanual.

Las importaciones de *productos químicos* (15,0 del total mensual) han aumentado a una tasa interanual del 3,2%.

Por su parte, las importaciones del *sector automóvil* (9,7% del total) han registrado un descenso del 11,1%, como consecuencia de la caída del 11,6% en las compras de *vehículos terminados* y del 10,7% en las compras de *componentes*.

Las importaciones de *alimentos* (10,5% del total) han experimentado un incremento del 0,6% en tasa interanual, mientras las importaciones de *manufacturas de consumo* (8,4% del

total) y de *semimanufacturas no químicas* (7,4% del total) han descendido a tasas interanuales del 10,4% y del 10,0% respectivamente.

Finalmente, las compras exteriores de *materias primas* (3,8% del total) han descendido un 28,4% y las de *bienes de consumo duradero* (2,3% del total) han disminuido un 9,9% respecto a los valores de abril de 2011.

II.2. Enero - abril 2012

Exportaciones

Los principales sectores exportadores en los cuatro primeros meses de 2012 han sido los *bienes de equipo* y *alimentos*, con cuotas respectivas del 18,9% y del 15,5% del total. Las exportaciones de *bienes de equipo* han disminuido un 0,9% en términos interanuales y por su parte, las exportaciones de *alimentos* han aumentado un 8,0%.

Las exportaciones del sector *automóvil* han descendido un 10,0%, con caídas del 13,3% en la rúbrica de *vehículos terminados* y del 2,8% en la de *componentes*.

Asimismo, han mostrado leves registros positivos las exportaciones de *productos químicos* (14,3% del total) y de *semimanufacturas no químicas* (12,0% del total): las primeras han crecido un 2,8% y las segundas un 1,4%.

Las ventas exteriores de *manufacturas de consumo* (8,5% del total) también han crecido un 7,0% respecto a los valores de los cuatro primeros meses de 2011.

Las exportaciones de *productos energéticos* (6,9% del total) han registrado un avance del 16,4%. Por último, las ventas al exterior de *materias primas* (2,7 % del total) han decrecido un 0,5%, mientras que las de *bienes de consumo duradero* (1,6% del total) han aumentado un 1,5% en tasa interanual.

Importaciones

En cuanto a las importaciones, las de *productos energéticos* (principal sector importador del período, con una cuota de 24,8% sobre el total) han crecido un 16,4%. Por partidas, ha habido incrementos del 14,8% en las compras de *petróleo y derivados* y del 20,6% en las de *gas*.

Cuadro II.2 Comercio Exterior: desglose por sectores económicos (enero- abril 2012)

	Exportaciones		Importaciones	
	% total	%12/11	% total	%12/11
TOTAL	100,0	2,2	100,0	-1,3
Alimentos	15,5	8,0	10,1	2,2
Productos energéticos	6,9	16,4	24,8	16,4
Materias primas	2,7	-0,5	3,8	-16,8
Semimanufacturas no químicas	12,0	1,4	7,1	-11,6
Productos químicos	14,3	2,8	14,8	0,0
Bienes de equipo	18,9	-0,9	17,1	-8,0
Sector automóvil	14,6	-10,0	10,1	-7,6
Bienes de consumo duradero	1,6	1,5	2,2	-15,9
Manufacturas de consumo	8,5	7,0	9,1	-9,2
Otras mercancías	5,0	18,0	0,9	40,7

Fuente: S.G. de Evaluación de Instrumentos de Política Comercial de la Secretaría de Estado de Comercio del Ministerio de Economía y Competitividad, a partir de datos del Departamento de Aduanas e II.EE. de la Agencia Tributaria

Las importaciones *no energéticas* (75,2% del total del periodo) se han reducido un 6,1% respecto a los valores del periodo enero-abril de 2011.

Las compras al exterior de *bienes de equipo* (con una cuota del 17,1%) han decrecido un 8,0% interanual, mientras que las de *productos químicos* (14,8% del total) han permanecido estables.

Las importaciones del sector *automóvil* (10,1% del total) han descendido un 7,6%, como consecuencia de la disminución del 3,1% en las compras de *vehículos terminados* y del descenso del 10,3% en las de *componentes*.

Las compras exteriores de *alimentos* (10,1% del total) y de *manufacturas de consumo* (9,1% del total) han mostrado comportamientos opuestos, registrando un subida del 2,2% en el primer caso y una reducción del 9,2% en el segundo, respecto a los valores de los cuatro primeros meses de 2011.

Finalmente, las importaciones de *semimanufacturas no químicas* (7,1% del total) han disminuido un 11,6% y las de *materias primas* (3,8% del total) lo han hecho en un 16,8%. Las compras al exterior de *bienes de consumo duradero* (2,2% del total) se han reducido un 15,9% en tasa interanual.

III. ANÁLISIS GEOGRÁFICO

III.1 Abril 2012

Exportaciones

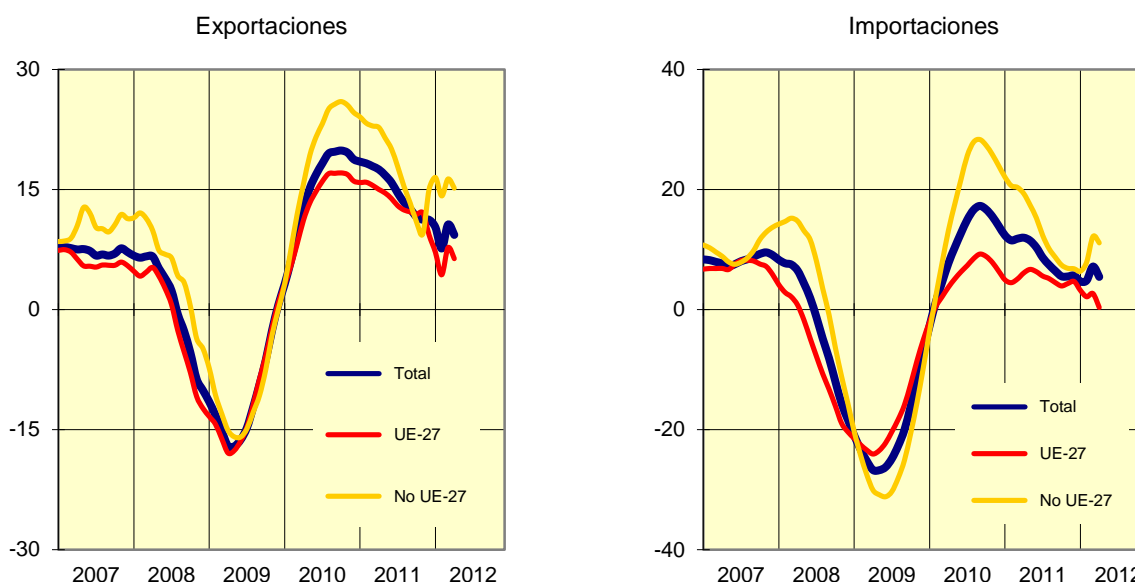
En abril de 2012, las exportaciones dirigidas a la *Unión Europea* (64,2% del total mensual) han disminuido un 4,6% en tasa interanual, como figura en el Gráfico III.1 y en el Cuadro III.1 También han decrecido, las ventas a los países de la *zona euro* (51,3% del total) con una caída del 2,8%.

Las exportaciones a *Francia* (nuestro principal cliente en abril de 2012, con una cuota del 17,8%) han caído un 0,9%, mientras que las ventas a *Alemania* (11,1% del total) han mostrado un crecimiento del 7,5% interanual.

En las ventas a los principales destinos comunitarios se han observado descensos como en el caso de *Italia* (-7,5%), *Portugal* (-10,9%) y *Reino Unido* (-9,5%). También han caído las exportaciones a *Bélgica* (-2,8%) y *Países Bajos* (-5,4%). Por el contrario, han aumentado las exportaciones a *Austria* (7,9%).

Gráficos III. 1 y III.2 Crecimiento del comercio exterior (nominal): total, UE-27 y resto

Tasa de variación interanual (en porcentaje) de series suavizadas



NOTA: las series suavizadas se obtienen a partir de la señal calculada con TRAMO-SEATS

Fuente: S.G. de Evaluación de Instrumentos de Política Comercial de la Secretaría de Estado de Comercio del Ministerio de Economía y Competitividad, a partir de datos del Departamento de Aduanas e I.E.E. de la Agencia Tributaria

Cuadro III.1. Comercio Exterior: desglose por áreas geográficas (abril 2012)

	Exportaciones		Importaciones	
	% total	%12/11	% total	%12/11
TOTAL	100,0	-0,8	100,0	-3,5
Unión Europea	64,2	-4,6	49,9	-9,4
Zona euro	51,3	-2,8	40,3	-10,5
Francia	17,8	-0,9	10,9	-4,8
Alemania	11,1	7,5	10,8	-15,5
Italia	7,5	-7,5	6,1	-14,9
Resto UE	12,9	-11,3	9,6	-4,8
Reino Unido	6,2	-9,5	3,9	-10,6
Resto de Europa	7,8	0,7	7,7	0,8
América del Norte	4,5	-4,9	4,8	4,2
Estados Unidos	4,0	-8,1	4,2	-1,2
América Latina	6,0	1,0	8,4	34,7
Asia	5,5	23,2	12,6	-6,2
Japón	1,1	29,8	1,3	-0,1
China	1,7	22,5	6,3	-0,7
Oriente Medio	2,7	25,6	5,0	-29,5
África	6,6	21,7	10,4	41,5
Marruecos	2,2	6,5	1,3	-0,4

Fuente: S.G. de Evaluación de Instrumentos de Política Comercial de la Secretaría de Estado de Comercio del Ministerio de Economía y Competitividad, a partir de datos del Departamento de Aduanas e II.EE. de la Agencia Tributaria

Las exportaciones dirigidas a *países no pertenecientes a la Unión Europea* (35,8% del total en abril de 2012) han registrado un crecimiento del 6,7% respecto a los valores del mismo mes de 2011(Gráfico III.1).

Las ventas a *países de Europa no pertenecientes a la UE* han aumentado un 0,7%. Asimismo, han aumentado las exportaciones dirigidas a *África* (21,7%, un 6,5% en el caso de *Marruecos*), *Oriente Medio* (25,6%) y *Asia*, un 23,2%, con un 22,5% para *China*.

Mientras, las ventas a *América del Norte* han anotado descensos del 4,9%, con un retroceso de las exportaciones a *Estados Unidos* del 8,1% interanual. Por su parte, las exportaciones dirigidas a *América Latina* se han incrementado un 1,0%.

Importaciones

En cuanto a las importaciones, que están detalladas en el Anexo A.3, en abril de 2012, las importaciones procedentes de la *Unión Europea* (49,9% del total mensual) han disminuido un 9,4% en términos interanuales. En el caso de las compras a los países de la *zona euro* (40,3% del total), la disminución ha sido del 10,5%.

Las importaciones procedentes de *Francia* (10,9% del total) han descendido un 4,8%, al igual que las procedentes de *Alemania* (10,8% del total) han retrocedido un 15,5% respecto a los valores de abril de 2011.

Por su parte, las compras a *Reino Unido* han disminuido un 10,6%, a *Italia* han caído un 14,9% y las realizadas a *Bélgica*, un 16,1%. Por el contrario, han anotado crecimientos, en abril de 2012, las importaciones cuyo origen han sido *Irlanda* (28,7%) y *Grecia* (68,4%).

Las importaciones procedentes de *países no pertenecientes a la Unión Europea* (50,1% del total mensual) han mostrado un aumento del 3,2% respecto a los valores de abril de 2011 (Gráfico III.2).

Las compras a países de *Asia* han descendido un 6,2% (un 0,7% en el caso de *China*), mientras las procedentes de *países europeos no comunitarios* han registrado un aumento interanual del 0,8%.

Las compras procedentes de *África* (41,5%) y *América Latina* (34,7%) han registrado los mayores incrementos interanuales. Igualmente, han registrado avances las importaciones procedentes de *América del Norte* (4,2%). Sin embargo, las procedentes de *Oriente Medio* (-29,5%) y *resto de América* (-56,1%) han experimentado descensos.

Saldo comercial

El saldo comercial con la *Unión Europea* vuelve a registrar un superávit, en este caso de 776,7 millones de euros, mayor que el que se registraba en el mismo mes del año anterior de 239,9 millones de euros. Asimismo, se ha producido un superávit frente a la *zona euro*, en concreto por valor de 543,8 millones de euros (en 2011 el déficit era de 173,4 millones de euros).

Finalmente se registra déficit con los *países no pertenecientes a la UE*, que disminuye un 1,6% respecto a los valores de abril de 2011, para situarse en 4.132,5 millones de euros. *Asia*, *África* y *América Latina* son las zonas geográficas con las que se registran mayores

déficits comerciales, 1.636,9 millones de euros en el primer caso, 993,3 millones de euros, en el segundo y 669,9 millones de euros, en el último.

III.2. Enero-abril 2012

Exportaciones

Las exportaciones dirigidas a la *Unión Europea* (65,0% del total) han disminuido un 0,5% en tasa interanual. En el caso de las ventas a la *zona euro* (51,9% del total), se ha producido un descenso del 1,5%.

Las ventas a *Francia* (principal destino de nuestras exportaciones en el periodo, con una cuota del 17,6%) han permanecido estables, mientras que las ventas a *Alemania* (11,0% del total) han experimentado un avance del 7,3%.

Han aumentado respecto a los valores de los cuatro primeros meses de 2011 las exportaciones dirigidas a *Bélgica* (3,5%) y *Austria* (1,7%). Sin embargo, han descendido las ventas dirigidas al resto de principales países comunitarios como *Italia* (-8,2%), *Portugal* (-8,6%) y *Reino Unido* (-1,7%).

En enero-abril de 2012, crecen las exportaciones dirigidas al resto de zonas geográficas, salvo en el caso de los *países europeos no comunitarios* (-1,2%), *América del Norte* (-0,6%) y *resto de América* (-39,1%). Las ventas a destinos *extracomunitarios* (35,0% del total en los cuatro primeros meses de 2012) han registrado un aumento del 7,8% respecto a los valores del mismo periodo del año anterior.

Las exportaciones dirigidas a países de *Asia* han crecido un 17,8% (13,2% para *China* y 15,3% para *Japón*). Asimismo, han aumentado en tasa interanual las ventas a destinos de países de *América Latina* (5,0%).

Por su parte, han crecido respecto a los valores de los cuatro primeros meses de 2011 tanto las exportaciones dirigidas a países de *África* (22,9%), un 18,1% en el caso de *Marruecos* y como a los de *Oriente Medio*, un 15,1%

Cuadro III.2. Comercio Exterior: desglose por áreas geográficas (enero-abril 2012)

	Exportaciones		Importaciones	
	% total	%12/11	% total	%12/11
TOTAL	100,0	2,2	100,0	-1,3
Unión Europea	65,0	-0,5	50,2	-6,9
Zona euro	51,9	-1,5	40,5	-7,8
Francia	17,6	0,0	10,9	-4,1
Alemania	11,0	7,3	10,9	-9,1
Italia	7,4	-8,2	6,1	-11,9
Resto UE	13,1	3,3	9,6	-3,2
Reino Unido	6,2	-1,7	3,8	-7,9
Resto de Europa	7,6	-1,2	7,0	-2,6
América del Norte	4,4	-0,6	4,4	-7,5
Estados Unidos	3,8	-2,9	3,9	-7,2
América Latina	5,8	5,0	7,6	44,7
Asia	5,5	17,8	13,3	-7,1
Japón	0,9	15,3	1,2	-11,0
China	1,6	13,2	6,6	-4,4
Oriente Medio	2,7	15,1	5,3	-1,9
África	6,2	22,9	10,6	16,2
Marruecos	2,2	18,1	1,2	-5,4

Fuente: S.G. de Evaluación de Instrumentos de Política Comercial de la Secretaría de Estado de Comercio del Ministerio de Economía y Competitividad, a partir de datos del Departamento de Aduanas e II.EE. de la Agencia Tributaria

Importaciones

En cuanto a las importaciones, las procedentes de la *Unión Europea* (50,2% del total) han disminuido un 6,9% en términos interanuales. Por su parte, las compras a países de la *zona euro* (40,5% del total) han caído un 7,8%.

Las compras a *Francia* (10,9% del total) han decrecido un 4,1% mientras a *Alemania* (10,9% del total) también han mostrado registros negativos, con una caída del 9,1%.

Entre las importaciones procedentes del resto de principales proveedores comunitarios sólo han aumentado en términos interanuales durante los cuatro primeros meses de 2012, las provenientes de *Irlanda* (9,0%). El resto ha mostrado descensos: *Bélgica* (-20,7%), *Italia* (-11,9%), *Reino Unido* (-7,9%) y *Países Bajos* (-4,0%).

Las importaciones procedentes de *países no pertenecientes a la Unión Europea* (49,8% del total del periodo) se han incrementado un 5,0% en tasa interanual.

Las compras a los *países europeos no comunitarios* han disminuido un 2,6%. Igualmente, han decrecido las importaciones de *Asia* (-7,1%, un -4,4% para *China*), así como las procedentes de *América del Norte* (-7,5%; con un descenso del 7,2% para *Estados Unidos*).

Por último, las compras a países de *América Latina* han aumentado un 44,7% y a países de *África* han situado su incremento en el 16,2%

Saldo comercial

El saldo comercial con la *Unión Europea* ha registrado una cifra positiva de 3.595,3 millones de euros, mayor que el superávit de 651,6 millones de euros del periodo enero-abril de 2011. Asimismo, se observa un superávit con la *zona euro*, cifrado en 2.428,0 millones de euros, también muy por encima del registrado en el mismo periodo del año anterior que se situó en 59,8 millones de euros.

Finalmente, frente a los *países no comunitarios* se ha contabilizado un déficit comercial de 17.610,6 millones de euros, mostrando un incremento del 1,3% en tasa interanual.

IV. ANÁLISIS POR COMUNIDADES AUTÓNOMAS

IV.1 Abril 2012

Exportaciones

En abril de 2012, las exportaciones de *Cataluña* (25,9% del total mensual) han mostrado un crecimiento del 5,7% en tasa interanual. Asimismo, han aumentado las exportaciones de *Comunidad Valenciana* (8,1%). Por el contrario, han retrocedido las ventas exteriores de *Galicia* (-15,9%), *País Vasco* (-10,0%), *Comunidad de Madrid* (-5,8%) y *Andalucía* (5,5%). Del resto de CC.AA, los mayores avances interanuales se han observado en las exportaciones de *Murcia* (63,5%) y *Asturias* (38,1%), como queda recogido en el Anexo A.5.

Importaciones

Respecto a las importaciones, las de *Cataluña* (27,1% del total mensual) han disminuido un 5,4% y las de la *Comunidad de Madrid* (18,4% del total), un 12,0%. Han registrado también tasas de variación interanual negativas las importaciones del *País Vasco* (-25,3%) y *Galicia* (-5,9%). Por el contrario, se han incrementado las importaciones de *Andalucía* (16,6%) y las de *Comunidad Valenciana* (1,0%)

Del resto de comunidades autónomas, las más dinámicas en la importación han sido *Murcia* (67,2%) y *Canarias* (65,7%), mientras que por el contrario, los mayores descensos fueron los de *Aragón* (-36,2%) y *Extremadura* (-24,7%).

Desglose sectorial

El desglose sectorial de las CC.AA de mayor importancia relativa en la exportación (Anexo A.7), muestra como las ventas exteriores de *Cataluña* han correspondido mayoritariamente a *productos químicos* (1.157,9 millones de euros y 26,0% del total), seguidas de los bienes de equipo (763,9 millones de euros y 17,1% del total) y sector automóvil (730,2 millones de euros y 16,4% del total). El sector del automóvil ha sido el más dinámico, con un aumento interanual del 28,5%. En *Andalucía* las exportaciones se centran en *alimentos* (29,7% del total), *productos energéticos* (18,9% del total) y otras mercancías (12,9% del total), siendo los productos energéticos los de mayor tasa de aumento en el período, del 15,2% interanual.

Las exportaciones de la *Comunidad de Madrid* se concentran en *bienes de equipo* (28,1% del total) y *productos químicos* (21,6% del total) y las de la *Comunidad Valenciana* en *alimentos* (21,3% del total), *semimanufacturas no químicas* y *automóvil* (18,6% y 13,2%, respectivamente). Finalmente las ventas exteriores del *País Vasco* corresponden sobre todo a *bienes de equipo* (37,2% del total), *semimanufacturas no químicas* (29,2% del total) y en menor medida *automóvil* (14,3%), mientras que las de *Galicia* se distribuyen entre las *manufacturas de consumo* (26,2% del total) y el *automóvil* (21,9%), seguidas de los *bienes de equipo* que en abril de 2012 tienen una cuota del 15,4% del total.

IV.2. Enero-Abril 2012

Exportaciones

En los cuatro primeros meses de 2012, las exportaciones de *Cataluña* (26,5% del total) han crecido un 8,1% respecto a los valores del mismo periodo de 2011.

Las exportaciones de *Andalucía* han aumentado un 4,3%. Por su parte, las ventas al exterior de la *Comunidad Valenciana* y *Comunidad de Madrid* han registrado incrementos interanuales respectivos del 2,7% y 2,6%. Mientras, para las de *Galicia* y *el País Vasco* ha descendido un 17,9% y 2,4%.

En cuanto al resto de comunidades autónomas, los mayores aumentos en las exportaciones durante el periodo enero-abril de 2012 han correspondido a la *Región de Murcia* (57,8%), y *Baleares* (28,5%). Por el contrario, las exportaciones de *Aragón* y *Navarra* han retrocedido un 12,2% y un 10,5%.

Importaciones

Las importaciones de *Cataluña* (27,7% del total) y de la *Comunidad de Madrid* (18,9% del total) han caído un 1,5% y un 7,1%, respectivamente, respecto a los valores de los cuatro primeros meses de 2011.

Por el contrario, se han incrementado las compras al exterior de *Andalucía* (14,5%) y han retrocedido las importaciones del *País Vasco* (-18,1%), *Comunidad Valenciana* (-5,5%) y *Galicia* (-0,8%)

Del resto de comunidades, los mayores avances han correspondido a la *Región de Murcia* (36,4%) y a *Canarias* (23,2%). En el lado opuesto, las importaciones de *Aragón* han caído un 25,0% en tasa interanual.

V. COMPARACIÓN INTERNACIONAL

Exportaciones

Según los datos resumidos en el Cuadro V.1, en abril de 2012, las exportaciones *españolas* de mercancías han registrado un retroceso del 0,8% interanual. Por su parte, las exportaciones de la *zona euro* se han incrementado el 1,8%. Las exportaciones de nuestros principales socios comerciales en la zona euro han crecido en abril de 2012: 3,4% para *Alemania* y 1,3% para *Francia*, mientras han descendido un 1,7% para *Italia*.

Por su parte, las exportaciones de *Estados Unidos* han aumentado un 2,8% y las de *Japón* un 9,0% interanual.

Importaciones

En cuanto a las importaciones, las de *España* han disminuido un 3,5% respecto a los valores de abril de 2011. Solo se han observado incrementos interanuales en las compras de *Francia* (0,8%), mientras han disminuido las de la *zona euro* (-1,8%), *Alemania* (-1,0%) e *Italia* (-9,3%).

Finalmente, tanto las importaciones de *Japón* como las de *Estados Unidos* han mostrado avances: 10,8% y 6,2%, respectivamente.

Cuadro V.1 Crecimiento comparativo de los flujos comerciales (variación interanual en porcentaje)

	Exportaciones			Importaciones		
	2012. Abril	Doce últimos meses	2012. I Trim.	2012. Abril	Doce últimos meses	2012. I Trim.
España	-0,8	8,8	3,2	-3,5	3,8	-0,6
Francia	1,3	5,1	5,1	0,8	5,3	2,2
Alemania	3,4	7,5	5,8	-1,0	7,6	4,7
Italia	-1,7	7,2	10,1	-9,3	0,5	-4,6
Zona euro *	1,8	6,7	4,7	-1,8	5,1	2,2
Estados Unidos	2,8	11,8	8,5	6,2	12,0	8,5
Japón	9,0	5,8	3,2	10,8	20,5	15,9

Fuente: S.G. de Evaluación de Instrumentos de Política Comercial de la Secretaría de Estado de Comercio del Ministerio de Economía y Competitividad, con datos nacionales provisionales

* Incluye ventas extra-zona euro y ventas entre países de la zona euro

A. APÉNDICE ESTADÍSTICO

A.1 Comercio Exterior en abril de 2012. Desglose por Sectores Económicos

A.2 Comercio Exterior en enero-abril de 2012. Desglose por Sectores Económicos

A.3 Comercio Exterior en abril de 2012. Desglose por Áreas Geográficas

A.4 Comercio Exterior en enero-abril de 2012. Desglose por Áreas Geográficas

A.5 Comercio Exterior en abril de 2012. Desglose por Comunidades Autónomas (CC.AA.)

A.6 Comercio Exterior en enero-abril de 2012. Desglose por CC.AA.

A.7 Comercio Exterior abril de 2012. Desglose sectorial de las principales CC.AA.

A.1. Comercio Exterior en abril de 2012. Desglose por Sectores Económicos

	EXPORTACIONES			IMPORTACIONES			SALDO	
	Millones €	% total	var. 12/11	Millones €	% total	var. 12/11	Millones €	var. 12/11
Alimentos	2.615,9	15,2	5,2	2.156,6	10,5	0,6	459,3	34,3
Frutas y legumbres	1.077,6	6,3	4,4	272,4	1,3	-5,4	805,2	8,2
Pesca	250,8	1,5	7,8	356,7	1,7	-10,4	-105,9	-36,0
Bebidas	246,6	1,4	14,4	103,3	0,5	-5,6	143,3	35,2
Carne	340,9	2,0	5,5	141,9	0,7	5,4	199,0	5,6
Otros alimentos	700,1	4,1	2,4	1.282,3	6,2	5,6	-582,3	9,7
Productos energéticos	1.047,7	6,1	-20,5	5.244,8	25,5	14,4	-4.197,1	28,4
Petróleo y derivados	895,2	5,2	-27,8	4.166,0	20,3	13,7	-3.270,9	34,9
Gas	67,3	0,4	178,2	925,1	4,5	19,3	-857,9	14,2
Carbón y electricidad	85,3	0,5	60,3	153,7	0,7	5,4	-68,4	-26,2
Materias primas	451,1	2,6	-15,7	782,5	3,8	-28,4	-331,4	-40,6
Animales y vegetales	216,7	1,3	4,1	258,4	1,3	-16,2	-41,8	-58,4
Minerales	234,5	1,4	-28,3	524,1	2,5	-33,2	-289,6	-36,6
Semimanufacturas no químicas	2.178,4	12,7	5,2	1.522,4	7,4	-10,0	656,1	73,1
Metales no ferrosos	522,6	3,0	57,2	286,3	1,4	-13,9	236,3	#####
Hierro y acero	677,6	3,9	-12,1	612,8	3,0	-12,2	64,8	-11,8
Papel	256,2	1,5	2,7	258,3	1,3	-10,0	-2,0	-94,5
Prod. cerámicos y similares	251,6	1,5	12,0	40,1	0,2	-12,0	211,5	18,0
Otras semimanufacturas	470,5	2,7	-4,7	324,9	1,6	-1,5	145,5	-11,2
Productos químicos	2.426,6	14,1	0,4	3.092,7	15,0	3,2	-666,1	15,0
Productos químicos orgánicos	355,8	2,1	32,5	794,5	3,9	46,9	-438,6	61,1
Productos químicos inorgánicos	65,3	0,4	2,2	154,4	0,8	11,0	-89,1	18,4
Medicamentos	620,4	3,6	-14,4	800,9	3,9	-10,2	-180,5	7,9
Plásticos	668,5	3,9	-5,3	591,2	2,9	-13,4	77,3	234,4
Abonos	60,4	0,4	37,5	33,5	0,2	2,6	27,0	137,7
Colorantes y curtientes	162,5	0,9	13,6	92,8	0,5	-15,6	69,7	111,1
Aceites esenciales y perfumados	246,2	1,4	-2,7	215,8	1,0	-6,8	30,4	41,9
Otros productos químicos	247,4	1,4	15,0	409,8	2,0	11,2	-162,4	5,7
Bienes de equipo	3.274,1	19,0	-5,3	3.387,6	16,5	-14,8	-113,4	-78,1
Maquinaria para la industria	918,7	5,3	6,5	916,5	4,5	-8,3	2,2	-101,6
<i>Maquinaria específica</i>	328,1	1,9	8,3	260,3	1,3	-5,7	67,7	153,9
<i>Maquinaria de uso general</i>	590,7	3,4	5,6	656,2	3,2	-9,3	-65,5	-60,0
Eq. oficina y telecomunicaciones	199,0	1,2	-7,9	786,2	3,8	-18,1	-587,2	-21,1
<i>Maq. Autom. datos y eq. oficina</i>	68,0	0,4	-0,5	340,9	1,7	10,9	-272,9	14,1
<i>Equipos telecomunicaciones</i>	130,9	0,8	-11,3	445,3	2,2	-31,8	-314,3	-37,8
Material transporte	665,7	3,9	-27,5	345,8	1,7	-37,1	320,0	-13,3
<i>Ferrovial</i>	116,2	0,7	85,5	13,0	0,1	-52,0	103,2	190,5
<i>Carretera</i>	320,8	1,9	-29,7	98,4	0,5	-31,2	222,5	-29,0
<i>Buques</i>	26,8	0,2	-83,5	22,8	0,1	-92,3	4,0	-103,1
<i>Aeronaves</i>	201,9	1,2	-14,7	211,6	1,0	148,4	-9,7	-106,4
Otros bienes de equipo	1.490,7	8,7	2,1	1.339,1	6,5	-8,6	151,6	-3.055,6
<i>Motores</i>	136,4	0,8	6,9	81,2	0,4	-4,4	55,2	29,6
<i>Aparatos eléctricos</i>	775,6	4,5	1,0	624,9	3,0	-9,9	150,8	102,0
<i>Aparatos de precisión</i>	106,1	0,6	-2,3	252,8	1,2	-7,5	-146,7	-10,9
<i>Resto bienes de equipo</i>	472,6	2,7	3,6	380,3	1,9	-8,1	92,3	118,5
Sector automóvil	2.531,8	14,7	-6,0	1.988,7	9,7	-11,1	543,1	18,5
Automóviles y motos	1.657,5	9,6	-7,9	794,2	3,9	-11,6	863,3	-4,3
Componentes del automóvil	874,4	5,1	-2,2	1.194,6	5,8	-10,7	-320,2	-27,9
Bienes de consumo duradero	318,7	1,9	20,0	469,4	2,3	-9,9	-150,7	-41,0
Electrodomésticos	125,1	0,7	65,6	109,1	0,5	-8,5	16,0	-136,7
Electrónica de consumo	45,3	0,3	-8,5	140,7	0,7	-11,1	-95,4	-12,3
Muebles	109,0	0,6	4,4	170,6	0,8	-8,8	-61,6	-25,5
Otros bienes de consumo duradero	39,3	0,2	8,6	49,0	0,2	-12,9	-9,7	-51,7
Manufacturas de consumo	1.366,6	7,9	5,1	1.726,6	8,4	-10,4	-360,0	-42,6
Textiles	753,7	4,4	3,8	930,2	4,5	-10,5	-176,5	-43,7
Confección	492,8	2,9	6,9	647,9	3,2	-11,8	-155,1	-43,3
Calzado	137,0	0,8	-13,4	130,1	0,6	-20,9	6,9	-214,1
Juguetes	49,2	0,3	-5,5	93,3	0,5	-9,7	-44,0	-14,0
Otras manufacturas de consumo	426,7	2,5	17,1	573,1	2,8	-7,6	-146,4	-42,8
Otras mercancías	987,4	5,7	23,6	182,9	0,9	35,7	804,5	21,1
TOTAL	17.198,4	100,0	-0,8	20.554,2	100,0	-3,5	-3.355,8	-15,3

Fuente: S.G. de Evaluación de Instrumentos de Política Comercial, con datos del Dpto. de Aduanas e II.EE. de la Agencia Tributaria

A.2. Comercio Exterior en enero-abril de 2012. Desglose por Sectores Económicos

	EXPORTACIONES			IMPORTACIONES			SALDO	
	Millones €	% total	var. 12/11	Millones €	% total	var. 12/11	Millones €	var. 12/11
Alimentos	11.117,5	15,5	8,0	8.652,3	10,1	2,2	2.465,2	34,6
Frutas y legumbres	4.808,8	6,7	5,1	1.105,7	1,3	-6,4	3.703,1	9,0
Pesca	906,1	1,3	6,5	1.404,3	1,6	-10,0	-498,2	-29,8
Bebidas	997,1	1,4	17,2	457,1	0,5	14,9	540,0	19,2
Carne	1.464,4	2,0	20,2	533,6	0,6	-2,3	930,9	38,6
Otros alimentos	2.941,1	4,1	5,0	5.151,7	6,0	7,8	-2.210,6	11,7
Productos energéticos	4.952,0	6,9	16,4	21.278,0	24,8	16,4	-16.326,1	16,5
Petróleo y derivados	4.402,6	6,1	11,1	16.480,2	19,2	14,8	-12.077,6	16,2
Gas	202,6	0,3	151,2	4.096,5	4,8	20,6	-3.893,9	17,4
Carbón y electricidad	346,8	0,5	64,6	701,4	0,8	35,3	-354,6	15,3
Materias primas	1.918,1	2,7	-0,5	3.236,9	3,8	-16,8	-1.318,8	-32,7
Animales y vegetales	900,2	1,3	6,9	1.075,8	1,3	-6,3	-175,6	-42,6
Minerales	1.017,9	1,4	-6,3	2.161,1	2,5	-21,2	-1.143,2	-30,9
Semimanufacturas no químicas	8.575,1	12,0	1,4	6.046,9	7,1	-11,6	2.528,2	56,3
Metales no ferrosos	1.673,5	2,3	7,1	1.100,8	1,3	-19,2	572,8	184,7
Hierro y acero	2.948,6	4,1	-6,0	2.492,1	2,9	-12,4	456,5	55,7
Papel	1.064,8	1,5	-7,6	1.054,4	1,2	-8,3	10,4	482,1
Prod. cerámicos y similares	937,6	1,3	8,1	162,8	0,2	-13,6	774,8	14,2
Otras semimanufacturas	1.950,6	2,7	12,3	1.236,7	1,4	-4,5	713,9	61,3
Productos químicos	10.257,1	14,3	2,8	12.666,7	14,8	0,0	-2.409,6	-10,3
Productos químicos orgánicos	1.514,5	2,1	27,6	3.107,2	3,6	29,3	-1.592,8	31,0
Productos químicos inorgánicos	278,0	0,4	5,5	626,1	0,7	-1,1	-348,1	-5,8
Medicamentos	2.767,3	3,9	-8,4	3.355,6	3,9	-10,1	-588,3	-17,7
Plásticos	2.709,7	3,8	-1,3	2.463,3	2,9	-8,1	246,5	273,0
Abonos	249,0	0,3	15,1	270,8	0,3	17,7	-21,9	57,6
Colorantes y curtientes	659,6	0,9	12,7	404,8	0,5	-11,5	254,8	99,3
Aceites esenciales y perfumados	1.147,8	1,6	5,9	870,1	1,0	-2,6	277,7	45,8
Otros productos químicos	931,3	1,3	6,1	1.568,9	1,8	-4,0	-637,6	-15,6
Bienes de equipo	13.543,6	18,9	-0,9	14.620,0	17,1	-8,0	-1.076,4	-51,7
Maquinaria para la industria	3.803,2	5,3	12,8	3.644,1	4,3	-10,0	159,2	-123,4
<i>Maquinaria específica</i>	1.367,0	1,9	12,7	1.020,2	1,2	-6,2	346,7	176,8
<i>Maquinaria de uso general</i>	2.436,3	3,4	12,9	2.623,8	3,1	-11,4	-187,6	-76,7
Eq. oficina y telecomunicaciones	786,5	1,1	-10,6	3.443,0	4,0	-12,9	-2.656,5	-13,6
<i>Maq. Autom. datos y eq. oficina</i>	286,4	0,4	6,5	1.403,5	1,6	-1,6	-1.117,2	-3,5
<i>Equipos telecomunicaciones</i>	500,1	0,7	-18,1	2.039,5	2,4	-19,3	-1.539,3	-19,7
Material transporte	3.136,4	4,4	-18,6	1.795,6	2,1	3,8	1.340,8	-36,8
<i>Ferroviano</i>	470,7	0,7	86,0	58,8	0,1	-22,2	411,9	132,0
<i>Carretera</i>	1.492,5	2,1	-19,8	432,0	0,5	-20,6	1.060,5	-19,5
<i>Buques</i>	238,8	0,3	-72,1	816,1	1,0	27,5	-577,3	-368,7
<i>Aeronaves</i>	934,4	1,3	5,8	488,7	0,6	4,0	445,7	7,8
Otros bienes de equipo	5.817,5	8,1	4,5	5.737,3	6,7	-6,9	80,2	-113,5
<i>Motores</i>	495,9	0,7	5,0	430,6	0,5	41,3	65,3	-61,0
<i>Aparatos eléctricos</i>	2.991,6	4,2	5,1	2.736,0	3,2	-13,2	255,6	-183,1
<i>Aparatos de precisión</i>	446,0	0,6	-0,1	1.088,0	1,3	-2,0	-642,0	-3,3
<i>Resto bienes de equipo</i>	1.884,1	2,6	4,3	1.482,7	1,7	-7,1	401,4	91,4
Sector automóvil	10.495,1	14,6	-10,0	8.659,9	10,1	-7,6	1.835,3	-20,0
Automóviles y motos	6.909,8	9,6	-13,3	3.450,0	4,0	-3,1	3.459,8	-21,6
Componentes del automóvil	3.585,3	5,0	-2,8	5.209,9	6,1	-10,3	-1.624,5	-23,3
Bienes de consumo duradero	1.128,3	1,6	1,5	1.865,6	2,2	-15,9	-737,3	-33,4
Electrodomésticos	331,6	0,5	-5,3	415,9	0,5	-17,7	-84,3	-45,6
Electrónica de consumo	200,1	0,3	9,2	558,4	0,7	-20,0	-358,3	-30,4
Muebles	446,0	0,6	5,4	694,7	0,8	-11,6	-248,7	-31,4
Otros bienes de consumo duradero	150,6	0,2	-3,0	196,6	0,2	-14,3	-46,0	-37,8
Manufacturas de consumo	6.094,1	8,5	7,0	7.836,8	9,1	-9,2	-1.742,7	-40,6
Textiles	3.464,8	4,8	7,6	4.390,6	5,1	-9,4	-925,9	-43,0
Confeción	2.355,6	3,3	10,6	3.284,8	3,8	-9,4	-929,2	-37,8
Calzado	803,0	1,1	2,1	746,7	0,9	-9,8	56,3	-235,8
Juguetes	190,0	0,3	-0,8	395,6	0,5	-12,6	-205,5	-21,3
Otras manufacturas de consumo	1.636,4	2,3	9,0	2.304,0	2,7	-8,0	-667,6	-33,5
Otras mercancías	3.562,8	5,0	18,0	795,9	0,9	40,7	2.766,9	12,7
TOTAL	71.643,7	100,0	2,2	85.658,9	100,0	-1,3	-14.015,3	-16,2

Fuente: S.G. de Evaluación de Instrumentos de Política Comercial, con datos del Dpto. de Aduanas e II.EE. de la Agencia Tributaria

A.3. Comercio Exterior en abril de 2012. Desglose por Áreas Geográficas

	EXPORTACIONES			IMPORTACIONES			SALDO	
	Millones €	% total	var. 12/11	Millones €	% total	var. 12/11	Millones €	var. 12/11
UNIÓN EUROPEA ^(*)	11.040,4	64,2	-4,6	10.263,8	49,9	-9,4	776,7	223,7
ZONA EURO	8.827,2	51,3	-2,8	8.283,3	40,3	-10,5	543,8	-413,6
Francia	3.068,5	17,8	-0,9	2.238,0	10,9	-4,8	830,4	11,7
Bélgica	484,9	2,8	-2,8	420,2	2,0	-16,1	64,7	-3.284,7
Luxemburgo	10,8	0,1	-29,0	24,2	0,1	-44,3	-13,5	-52,5
Países Bajos	462,7	2,7	-5,4	785,2	3,8	-8,1	-322,5	-11,7
Alemania	1.900,5	11,1	7,5	2.224,1	10,8	-15,5	-323,6	-62,6
Italia	1.290,0	7,5	-7,5	1.250,8	6,1	-14,9	39,2	-152,2
Irlanda	45,9	0,3	-24,1	282,9	1,4	28,7	-236,9	48,8
Portugal	1.141,0	6,6	-10,9	671,6	3,3	-11,3	469,3	-10,4
Austria	164,3	1,0	7,9	128,8	0,6	-22,4	35,6	-358,5
Finlandia	44,9	0,3	-18,4	62,6	0,3	-24,5	-17,6	-36,7
Grecia	102,3	0,6	-10,5	60,0	0,3	68,4	42,3	-46,2
Eslovenia	27,0	0,2	-10,3	19,7	0,1	-4,8	7,3	-22,6
Malta	10,6	0,1	-69,8	10,7	0,1	206,9	-0,1	-100,3
Chipre	15,7	0,1	-52,9	0,4	0,0	-66,9	15,3	-52,4
Eslovaquia	48,0	0,3	1,6	100,9	0,5	-3,7	-52,9	-8,0
Estonia	10,3	0,1	23,6	3,3	0,0	-42,9	6,9	179,4
RESTO UE	2.213,3	12,9	-11,3	1.980,4	9,6	-4,8	232,8	-43,7
Reino Unido	1.068,0	6,2	-9,5	810,8	3,9	-10,6	257,3	-6,0
Dinamarca	91,7	0,5	4,4	100,6	0,5	-11,8	-8,9	-65,9
Suecia	150,8	0,9	-30,7	172,3	0,8	-14,5	-21,6	-233,2
Letonia	9,9	0,1	25,9	1,5	0,0	-64,7	8,4	128,6
Lituania	16,4	0,1	19,9	50,4	0,2	491,7	-34,0	-761,1
Polonia	254,3	1,5	-23,5	211,9	1,0	-26,1	42,4	-7,1
República Checa	125,8	0,7	-2,8	169,7	0,8	-8,7	-43,9	-22,2
Hungría	67,0	0,4	-18,8	124,0	0,6	-6,9	-57,0	12,5
Bulgaria	58,0	0,3	-61,3	39,6	0,2	93,1	18,4	-85,8
Rumanía	82,8	0,5	-20,2	59,6	0,3	-12,7	23,2	-34,7
RESTO EUROPA	1.340,6	7,8	0,7	1.574,6	7,7	0,8	-234,0	1,6
Suiza	363,2	2,1	14,7	223,4	1,1	19,2	139,8	8,1
Noruega	52,7	0,3	-57,7	128,7	0,6	-50,5	-76,0	-43,9
Turquía	393,4	2,3	0,9	296,0	1,4	3,0	97,4	-5,0
Rusia	224,0	1,3	25,9	714,4	3,5	-0,4	-490,4	-9,0
Croacia	18,3	0,1	-18,0	2,0	0,0	-40,6	16,3	-14,1
AMÉRICA DEL NORTE	768,9	4,5	-4,9	996,6	4,8	4,2	-227,6	54,3
EEUU	682,3	4,0	-8,1	872,7	4,2	-1,2	-190,4	35,1
Canadá	86,6	0,5	31,6	123,9	0,6	71,0	-37,2	464,6
AMÉRICA LATINA	1.035,3	6,0	1,0	1.735,2	8,4	34,7	-699,9	165,8
Argentina	93,8	0,5	17,2	184,1	0,9	44,0	-90,3	88,6
Brasil	188,1	1,1	19,3	285,8	1,4	-31,5	-97,7	-62,3
México	227,3	1,3	-8,5	642,3	3,1	189,9	-415,1	-1.653,4
RESTO DE AMÉRICA	14,0	0,1	-29,3	151,0	0,7	-56,1	-136,9	-57,7
ASIA	952,4	5,5	23,2	2.589,4	12,6	-6,2	-1.636,9	-17,7
Japón	184,2	1,1	29,8	259,7	1,3	-0,1	-75,5	-36,0
China	286,5	1,7	22,5	1.294,1	6,3	-0,7	-1.007,7	-5,8
Hong-Kong, China	74,2	0,4	41,2	24,4	0,1	63,7	49,7	32,3
Corea del Sur	62,8	0,4	26,0	125,4	0,6	-1,3	-62,6	-18,9
India	92,8	0,5	-1,3	188,6	0,9	-17,0	-95,8	-28,0
Indonesia	22,7	0,1	42,3	129,2	0,6	-32,5	-106,4	-39,4
Singapur	41,9	0,2	48,6	31,3	0,2	-25,3	10,6	-177,1
Tailandia	30,9	0,2	14,3	64,4	0,3	-34,4	-33,5	-52,9
Taiwán	35,0	0,2	1,9	75,3	0,4	-14,2	-40,3	-24,5
ORIENTE MEDIO	467,5	2,7	25,6	1.029,0	5,0	-29,5	-561,5	-48,4
ÁFRICA	1.138,6	6,6	21,7	2.131,9	10,4	41,5	-993,3	73,9
Marruecos	378,8	2,2	6,5	264,2	1,3	-0,4	114,6	26,6
Argelia	267,4	1,6	15,5	523,7	2,5	30,2	-256,3	50,3
Nigeria	23,4	0,1	35,5	532,5	2,6	48,5	-509,0	49,2
Sudáfrica	72,2	0,4	18,8	61,1	0,3	-20,5	11,1	-168,7
OCEANÍA	125,4	0,7	1,6	82,6	0,4	-14,4	42,8	58,8
TOTAL MUNDIAL	17.198,4	100,0	-0,8	20.554,2	100,0	-3,5	-3.355,8	-15,3
Pro memoria:								
TOTAL NO UE	6.157,9	35,8	6,7	10.290,4	50,1	3,2	-4.132,5	-1,6
TOTAL NO ZONA EURO	8.371,2	48,7	1,3	12.270,8	59,7	1,8	-3.899,6	2,9
OCDE	12.880,6	74,9	-3,8	12.787,1	62,2	-6,6	93,5	-132,4
ASEAN	169,3	1,0	28,6	406,6	2,0	-18,6	-237,3	-35,5
NAFTA	996,2	5,8	-5,7	1.638,8	8,0	39,2	-642,7	432,1
MERCOSUR	297,5	1,7	17,2	484,1	2,4	-13,6	-186,7	-39,1
OPEP	826,6	4,8	7,6	2.478,1	12,1	12,8	-1.651,4	15,6

Fuente: S.G. de Evaluación de Instrumentos de Política Comercial, con datos del Dpto. de Aduanas e II.EE. de la Agencia Tributaria

(*) El total de la UE es superior a la suma de los EE.MM., porque incluye operaciones de "avituallamiento intracomunitario" y de "pesca en altura en otro estado comunitario".

A.4. Comercio Exterior en enero-abril de 2012. Desglose por Áreas Geográficas

	EXPORTACIONES			IMPORTACIONES			SALDO	
	Millones €	% total	var. 12/11	Millones €	% total	var. 12/11	Millones €	var. 12/11
UNIÓN EUROPEA ^(*)	46.566,0	65,0	-0,5	42.970,7	50,2	-6,9	3.595,3	451,7
ZONA EURO	37.160,2	51,9	-1,5	34.732,2	40,5	-7,8	2.428,0	3.961,6
Francia	12.606,1	17,6	0,0	9.365,2	10,9	-4,1	3.240,8	14,1
Bélgica	2.069,3	2,9	3,5	1.861,1	2,2	-20,7	208,2	-159,6
Luxemburgo	48,9	0,1	-22,8	90,2	0,1	-47,7	-41,3	-62,1
Países Bajos	2.163,3	3,0	-0,3	3.438,4	4,0	-4,0	-1275,1	-9,7
Alemania	7.874,1	11,0	7,3	9.363,4	10,9	-9,1	-1489,3	-49,6
Italia	5.329,5	7,4	-8,2	5.237,2	6,1	-11,9	92,4	-164,9
Irlanda	223,4	0,3	-9,1	913,5	1,1	9,0	-690,1	16,5
Portugal	4.987,6	7,0	-8,6	2.842,4	3,3	-4,5	2.145,2	-13,4
Austria	660,3	0,9	1,7	588,5	0,7	-6,0	71,8	211,1
Finlandia	221,3	0,3	-33,1	265,5	0,3	-24,9	-44,2	93,2
Grecia	458,6	0,6	-8,8	273,5	0,3	51,1	185,1	-42,5
Eslovenia	152,0	0,2	3,6	68,2	0,1	-11,9	83,8	21,0
Malta	59,0	0,1	-29,8	24,9	0,0	31,0	34,1	-47,6
Chipre	75,8	0,1	-17,8	2,5	0,0	-45,9	73,3	-16,4
Eslovaquia	195,7	0,3	3,9	382,0	0,4	-14,6	-186,4	-28,0
Estonia	35,6	0,0	25,1	15,8	0,0	8,8	19,8	41,9
RESTO UE	9.405,8	13,1	3,3	8.238,5	9,6	-3,2	1.167,3	97,2
Reino Unido	4.440,3	6,2	-1,7	3.250,2	3,8	-7,9	1.190,1	20,2
Dinamarca	429,6	0,6	16,6	461,7	0,5	-14,9	-32,1	-81,6
Suecia	729,6	1,0	9,7	749,4	0,9	-12,5	-19,8	-89,7
Letonia	51,9	0,1	49,5	13,0	0,0	-77,2	38,9	-273,6
Lituania	66,1	0,1	4,6	197,4	0,2	477,4	-131,2	-552,4
Polonia	1.078,2	1,5	-6,1	885,6	1,0	-17,1	192,6	142,3
República Checa	532,6	0,7	-3,6	779,8	0,9	-3,9	-247,2	-4,6
Hungria	454,5	0,6	45,4	517,9	0,6	-13,0	-63,4	-77,6
Bulgaria	283,8	0,4	-23,7	122,6	0,1	30,9	161,2	-42,1
Rumanía	314,3	0,4	-11,1	248,5	0,3	-10,0	65,8	-14,8
RESTO EUROPA	5.479,0	7,6	-1,2	6.008,2	7,0	-2,6	-529,2	-15,4
Suiza	1.583,1	2,2	24,9	937,6	1,1	4,6	645,5	73,9
Noruega	225,2	0,3	-75,9	670,4	0,8	2,1	-445,2	-259,8
Turquía	1.491,3	2,1	-3,8	1.041,6	1,2	-15,2	449,7	39,7
Rusia	907,1	1,3	21,7	2.591,5	3,0	-12,5	-1.684,4	-24,0
Croacia	77,4	0,1	1,0	14,3	0,0	-55,2	63,1	41,2
AMÉRICA DEL NORTE	3.129,9	4,4	-0,6	3.766,2	4,4	-7,5	-636,4	-30,8
EEUU	2.715,7	3,8	-2,9	3.371,2	3,9	-7,2	-655,5	-21,5
Canadá	414,0	0,6	16,9	395,0	0,5	-9,9	19,0	-122,6
AMÉRICA LATINA	4.146,8	5,8	5,0	6.543,3	7,6	44,7	-2.396,6	317,3
Argentina	326,6	0,5	13,0	606,2	0,7	3,1	-279,6	-6,4
Brasil	776,9	1,1	-16,9	1.231,6	1,4	11,6	-454,6	170,1
México	1.029,7	1,4	7,0	1.845,6	2,2	66,9	-815,9	469,8
RESTO DE AMÉRICA	59,4	0,1	-39,1	1.094,9	1,3	20,7	-1.035,4	27,9
ASIA	3.926,6	5,5	17,8	11.382,6	13,3	-7,1	-7.455,9	-16,4
Japón	669,7	0,9	15,3	1.051,5	1,2	-11,0	-381,7	-36,4
China	1.150,5	1,6	13,2	5.649,0	6,6	-4,4	-4.498,5	-8,1
Hong-Kong, China	324,4	0,5	32,5	104,7	0,1	32,0	219,6	32,8
Corea del Sur	290,7	0,4	15,5	587,9	0,7	6,5	-297,2	-1,1
India	367,1	0,5	-15,2	991,6	1,2	4,5	-624,5	21,2
Indonesia	94,9	0,1	17,9	589,2	0,7	-29,3	-494,3	-34,4
Singapur	288,2	0,4	122,1	111,2	0,1	-40,2	177,0	-44,2
Tailandia	132,1	0,2	9,5	276,3	0,3	-36,4	-144,2	-54,1
Taiwán	161,0	0,2	28,4	286,6	0,3	-42,3	-125,6	-66,2
ORIENTE MEDIO	1.903,4	2,7	15,1	4.497,9	5,3	-1,9	-2.594,5	-11,5
ÁFRICA	4.462,4	6,2	22,9	9.117,2	10,6	16,2	-4.654,9	10,4
Marruecos	1.559,5	2,2	18,1	998,3	1,2	-5,4	561,2	12,0
Argelia	1.010,8	1,4	30,6	2.415,1	2,8	37,4	-1.404,3	42,7
Nigeria	89,4	0,1	21,0	2.379,9	2,8	25,5	-2.290,5	25,6
Sudáfrica	281,2	0,4	-11,1	287,4	0,3	-24,4	-6,2	-90,3
OCEANÍA	584,4	0,8	20,9	277,2	0,3	-5,8	307,2	62,4
TOTAL MUNDIAL	71.643,7	100,0	2,2	85.658,9	100,0	-1,3	-14.015,3	-16,2
Pro memoria:								
TOTAL NO UE	25.077,6	35,0	7,8	42.688,2	49,8	5,0	-17.610,6	1,3
TOTAL NO ZONA EURO	34.483,5	48,1	6,5	50.926,7	59,5	3,6	-16.443,3	-2,1
OCDE	54.353,3	75,9	-1,1	52.365,6	61,1	-5,9	1.987,7	-373,6
ASEAN	783,0	1,1	43,9	1.802,8	2,1	-17,6	-1.019,8	-38,0
NAFTA	4.159,5	5,8	1,1	5.611,8	6,6	8,4	-1.452,3	36,6
MERCOSUR	1.165,9	1,6	-9,1	1.891,6	2,2	7,6	-725,6	52,7
OPEP	3.141,0	4,4	20,5	10.697,0	12,5	18,3	-7.556,1	17,4

Fuente: S.G. de Evaluación de Instrumentos de Política Comercial, con datos del Dpto. de Aduanas e II.EE. de la Agencia Tributaria

(*) El total de la UE es superior a la suma de los EE.MM., porque incluye operaciones de "avituallamiento intracomunitario" y de "pesca en altura en otro estado comunitario".

A.5. Comercio Exterior en abril de 2012. Desglose por Comunidades Autónomas

	EXPORTACIONES			IMPORTACIONES			SALDO	
	Millones €	% total	var. 12/11	Millones €	% total	var. 12/11	Millones €	var. 12/11
TOTAL	17.198,4	100,0	-0,8	20.554,2	100,0	-3,5	-3.355,8	-15,3
Andalucía	2.059,8	12,0	-5,5	2.536,6	12,3	16,6	-476,8	-15.046,4
Aragón	633,2	3,7	-14,4	421,8	2,1	-36,2	211,4	167,4
Asturias	321,0	1,9	38,1	353,9	1,7	-4,3	-32,9	-76,1
Baleares	29,7	0,2	-17,4	168,6	0,8	6,3	-138,9	13,2
Com. Valenciana	1.699,4	9,9	8,1	1.648,5	8,0	1,0	50,9	-183,8
Canarias	168,8	1,0	-26,0	512,2	2,5	65,7	-343,4	323,8
Cantabria	199,6	1,2	-15,1	121,3	0,6	-23,8	78,3	3,2
Castilla-La Mancha	309,7	1,8	-0,8	370,4	1,8	-13,8	-60,7	-48,4
Castilla y León	1.036,7	6,0	6,7	923,4	4,5	9,7	113,3	-12,4
Cataluña	4.455,2	25,9	5,7	5.562,3	27,1	-5,4	-1.107,1	-33,7
Ceuta	0,0	0,0	-33,3	37,4	0,2	5,4	-37,3	5,5
Extremadura	112,0	0,7	-2,5	67,7	0,3	-24,7	44,3	77,0
Galicia	1.188,1	6,9	-15,9	1.050,5	5,1	-5,9	137,6	-53,4
Madrid	1.944,8	11,3	-5,8	3.789,3	18,4	-12,0	-1.844,5	-17,7
Melilla	0,1	0,0	-77,8	16,2	0,1	60,9	-16,1	66,0
Murcia	723,0	4,2	63,5	1.205,2	5,9	67,2	-482,2	73,0
Navarra	550,2	3,2	-19,2	344,7	1,7	-23,5	205,4	-10,9
País Vasco	1.547,5	9,0	-10,0	1.212,8	5,9	-25,3	334,8	254,4
La Rioja	116,5	0,7	7,5	73,7	0,4	-14,8	42,9	95,2
Sin determinar	102,9	0,6	25,3	137,7	0,7	-43,4	-34,7	-78,5

Fuente: S.G. de Evaluación de Instrumentos de Política Comercial, con datos del Dpto. de Aduanas e II.EE. de la Agencia Tributaria

A.6. Comercio Exterior en enero-abril de 2012. Desglose por Comunidades Autónomas

	EXPORTACIONES			IMPORTACIONES			SALDO	
	Millones €	% total	var. 12/11	Millones €	% total	var. 12/11	Millones €	var. 12/11
TOTAL	71.643,7	100,0	2,2	85.658,9	100,0	-1,3	-14.015,3	-16,2
Andalucía	8.235,9	11,5	4,3	10.823,2	12,6	14,5	-2.587,3	66,0
Aragón	2.811,6	3,9	-12,2	1.946,4	2,3	-25,0	865,3	43,3
Asturias	1.256,6	1,8	-2,5	1.310,7	1,5	0,3	-54,1	211,0
Baleares	231,7	0,3	28,5	460,5	0,5	8,1	-228,8	-6,8
Com. Valenciana	7.112,8	9,9	2,7	6.651,9	7,8	-5,5	460,9	-520,3
Canarias	857,1	1,2	2,0	1.774,3	2,1	23,2	-917,2	52,8
Cantabria	875,5	1,2	-0,9	583,4	0,7	-12,9	292,1	36,8
Castilla-La Mancha	1.283,8	1,8	8,3	1.465,3	1,7	-9,8	-181,5	-58,6
Castilla y León	3.892,7	5,4	-0,3	3.718,9	4,3	6,1	173,8	-56,5
Cataluña	18.977,8	26,5	8,1	23.706,0	27,7	-1,5	-4.728,2	-27,4
Ceuta	0,1	0,0	-9,1	150,2	0,2	15,3	-150,1	15,3
Extremadura	475,5	0,7	16,7	296,5	0,3	-11,8	179,1	151,6
Galicia	4.920,2	6,9	-17,9	4.619,8	5,4	-0,8	300,4	-77,5
Madrid	8.075,3	11,3	2,6	16.193,3	18,9	-7,1	-8.118,0	-15,0
Melilla	0,7	0,0	-50,0	62,9	0,1	53,8	-62,2	57,4
Murcia	2.893,2	4,0	57,8	4.262,2	5,0	36,4	-1.369,0	6,1
Navarra	2.315,4	3,2	-10,5	1.642,1	1,9	-5,7	673,4	-20,5
País Vasco	6.544,5	9,1	-2,4	4.988,4	5,8	-18,1	1.556,2	154,5
La Rioja	503,3	0,7	4,0	311,9	0,4	-14,2	191,4	59,0
Sin determinar	379,8	0,5	12,3	691,2	0,8	-11,1	-311,4	-29,1

Fuente: S.G. de Evaluación de Instrumentos de Política Comercial, con datos del Dpto. de Aduanas e II.EE. de la Agencia Tributaria

A.7. Comercio Exterior abril de 2012. Desglose sectorial principales CC.AA.

		EXPORTACIONES			IMPORTACIONES			SALDO	
		Millones €	% total 'ar. 12/11	% total 'ar. 12/11	Millones €	% total 'ar. 12/11	% total 'ar. 12/11	Millones €	'ar. 12/11
Cataluña	Productos químicos	1.157,9	26,0	0,3	1.219,5	21,9	5,4	-61,7	2.072,2
	Bienes de equipo	763,9	17,1	-1,1	894,3	16,1	-23,6	-130,4	-67,2
	Sector automóvil	730,2	16,4	28,5	572,2	10,3	-6,4	158,0	-469,0
Andalucía	Alimentos	612,7	29,7	-1,2	203,6	8,0	-5,8	409,2	1,2
	Otras mercancías	265,8	12,9	-22,7	5,6	0,2	11,9	260,2	-23,2
	Productos energéticos	388,8	18,9	15,2	1.562,7	61,6	26,5	-1.173,9	30,8
Madrid	Bienes de equipo	547,2	28,1	-5,2	1.161,7	30,7	-16,0	-614,5	-23,8
	Productos químicos	419,3	21,6	-3,7	851,2	22,5	-0,7	-431,9	2,5
	Productos energéticos	170,8	8,8	-54,1	300,8	7,9	-28,7	-130,1	163,5
Comunidad Valenciana	Alimentos	362,2	21,3	12,9	209,6	12,7	8,0	152,6	20,5
	Sector automóvil	224,6	13,2	-14,7	152,3	9,2	-23,8	72,4	13,8
	Semimanufacturas no químicas	316,9	18,6	34,9	201,9	12,2	16,1	115,0	88,3
País Vasco	Bienes de equipo	575,4	37,2	-4,7	208,2	17,2	-10,2	367,2	-1,3
	Semimanufacturas no químicas	452,3	29,2	-9,8	228,0	18,8	-20,3	224,3	4,0
	Sector automóvil	221,9	14,3	0,4	68,6	5,7	38,8	153,3	-10,7
Galicia	Sector automóvil	260,4	21,9	-21,9	188,5	17,9	8,5	71,9	-55,0
	Bienes de equipo	182,9	15,4	-39,3	85,2	8,1	0,0	97,8	-54,8
	Manufacturas de consumo	311,6	26,2	10,3	148,7	14,2	16,4	162,8	5,3

Fuente: S. G. de Evaluación de Instrumentos de Política Comercial del Ministerio de Economía y Competitividad, con datos de Aduanas